

Uppskjuten cancervård

Delrapport 4 – elektronisk anmälan från patologi-
laboratorier (B-anmälan)

Jämförelse av antalet registrerade anmälningspliktiga
tumörer januari - december 2020 med motsvarande period
2019. Diagnosår 2019 – 2020.

Uttag från regionala tumörregister 2021-04-16

Uppskjuten cancervård

Delrapport 4 – Elektronisk anmälan från patologilaboratorier B-anmälan. Jämförelse av antalet registrerade anmälningspliktiga tumörer januari – december 2020 med motsvarande period 2019. Diagnosår 2019 – 2020.

Rapporten utgiven av: RCC i samverkan

April 2021

Innehållsförteckning

INLEDNING	1
MATERIAL OCH METOD	1
RESULTAT	2
Deltagande laboratorier	3

Inledning

I syfte att undersöka hur pandemin orsakad av viruset SARS CoV-2 påverkat diagnostiken av cancer publicerade Regionala cancercentrum i samverkan under 2020 två rapporter i vilka antalet inrapporterade canceranmälningar under mars-augusti 2020 (rapport 1) respektive mars-oktober 2020 (rapport 2) jämfördes med motsvarande perioder 2019. Jämförelserna var baserade på elektroniskt inrapporterade B-anmälningar till de sex regionala tumörregistren från 14 av landets 31 patologilaboratorier. Denna rapport bygger på samma metodik, en jämförelse mellan inrapporteringen helåren 2020 och 2019. Redovisningen omfattar inrapportering av såväl maligna, premaligna som vissa benigna tillstånd enligt Socialstyrelsens föreskrifter och råd (HSLF_FS 2016:7).

I Sverige har alla vårdgivare en skyldighet att anmäla nyupptäckta cancerfall till Cancerregistret vid Socialstyrelsen. För att ett nyupptäckt cancerfall ska inkluderas i statistiken krävs anmälan både från anmälande läkare (A-anmälan) och från den patologienhet som fastställt diagnosen (B-anmälan). Inrapporteringen av A-anmälningar sker dock i regel med viss fördröjning. Det innebär att B-anmälan från patologiverksamheterna oftast föregår A-anmälan från klinikerna.

De två tidigare rapporterna baserade på B-anmälningar inkluderade data från 14 av landets ca 30 patologilaboratorier, i denna rapport ingår data från ytterligare ett laboratorium – Skaraborgs sjukhus Skövde. För att inkluderas i sammanställningen krävs att ett laboratorium levererat B-anmälningar elektroniskt för både helår 2019 och 2020.

Material och metod

Antalet anmälningar från patologilaboratorier motsvarar inte antalet individer som diagnostiseras. Varje vävnadsprov innehållande en anmälningspliktig förändring rapporteras från patologen, vilket i praktiken kan innebära flera anmälningar per tumör och per individ. I denna rapport redovisas därför också antal individer som registrerats via B-anmälningar, med jämförelse mellan åren 2020 och 2019.

Tolkningen utifrån den använda metodiken har begränsningar, bland annat kan en nedgång/uppgång i antalet tumöranmälningar från en patologienhet, utöver en verklig förändring av antal inrapporterade tumörer, även avspegla ett ändrat flöde av prover för analys mellan laboratorierna. Det är också känt att diagnostiken minskar under sommar och kring helgerna runt årsskiftet beroende på personalens ledigheter och ett minskat söktryck från patienter.

Resultaten redovisas i tabeller och figurer:

- **Tabell 1:** Procentuell förändring av antalet rapporterade tumörer per tidsperiod och per laboratorium 2020 jämfört med 2019.
- **Tabell 2:** Antal individer med elektroniskt rapporterad B-anmälan per laboratorium 2020 jämfört med 2019.

- **Figur 1-15:** Procentuell förändring av antalet rapporterade tumörer per vecka per laboratorium 2020 jämfört med 2019.
- **Figur 16 – 30:** Kumulativt antal rapporterade tumörer per månad per laboratorium 2020 jämfört med 2019.

Resultat

De mönster som beskrevs i de föregående rapporterna kvarstår väsentligen oförändrade vid denna uppföljning till och med december 2020.

Nedgången av antalet B-anmälningar (alla laboratorier) under perioden mars – december 2020 jämfört med motsvarande period 2019 var drygt 7 % med kvarstående regionala skillnader. Då antalet rapporterade tumörer kontinuerligt ökar varje år, bland annat på grund av att befolkningen ökar och blir allt äldre, är den observerade nedgången under 2020 sannolikt något underskattad.

Genom att jämföra januari-februari 2020 med motsvarande period 2019 framkommer skillnader även tiden före pandemin. Skillnaderna är betydande och varierar från -13 % (Danderyd) upp till +20 % (Ryhov, Jönköping). Kortvariga fluktuationer kan bero på försämrad personaltillgång medan mer ihållande förändringar kan avspegla ändrade provflöden. Exempelvis har provflöden mellan laboratorerna i Stockholmsregionen förändrats under 2020 med ett ökat antal prover som analyserats på Södersjukhuset. Resultaten för de fyra ingående Stockholmslaboratorierna redovisas därför både separat och tillsammans. Siffrorna för Länssjukhuset Ryhov i Jönköping har påverkats av lokala förändringar i inrapporteringsrutiner under 2019 och 2020.

Vid jämförelser mellan åren 2019 och 2020 ses för en majoritet av laboratorerna den största nedgången under perioden mars-maj. Under mellanperioden juni-september ses vid fem av laboratorerna en mindre uttalad nedgång eller en lätt uppgång, jämfört med motsvarande period 2019, åter följt av en minskad inrapportering under det sista kvartalet. För övriga laboratorier är bilden varierande med ökat antal anmälningar 2020 jämfört med 2019 under juni - december, medan andra har ett fortsatt underskott året ut.

Under perioden oktober – december ses de största nedgångarna vid ett par laboratorier i Stockholmsregionen; Karolinska Universitetssjukhuset i Huddinge (-22 %) och Danderyds sjukhus (-22 %). Vid laboratorerna i Falun, Jönköping och Borås ses nedgångar på -20 %, -11 % och -10 %.

Vid jämförelse av antalet individer som rapporterats via elektronisk B-anmälan ses en nedgång under 2020 jämfört med 2019 för 11 av de 15 laboratorerna, tre har väsentligen oförändrat antal medan en ökning ses för Södersjukhuset. Den sammantagna nedgången var -7,1 %. Det innebär att antalet individer rapporterade med anmälningspliktiga maligna, premaligna eller vissa benigna tillstånd minskade med 4758 från de i redovisningen ingående laboratorerna mellan 2019 och 2020. Hur stor andel av rikets befolkning som de femton patologienheterna betjänar är svårt att ange exakt eftersom ett laboratoriums upptagsområde varierar mellan olika diagnosgrupper. En rimlig skattning är att de femton laboratorerna tillsammans står för åtminstone 60% av rikets diagnostik av cancer och olika förstadier till cancer.

Deltagande laboratorier

Redovisningen omfattar följande patologilaboratorier som rapporterat elektroniskt under 2019 och 2020:

- Klinisk patologi/cytologi, Falu lasarett
- Klinisk patologi/cytologi, Danderyds sjukhus
- Klinisk patologi/cytologi, Karolinska Universitetssjukhuset Huddinge
- Klinisk patologi/cytologi, Karolinska Universitetssjukhuset Solna
- Klinisk patologi/cytologi, Södersjukhuset
- Klinisk patologi/cytologi, Länssjukhuset Ryhov Jönköping
- Klinisk patologi/cytologi, Norra Älvsborgs länssjukhus Trollhättan
- Klinisk patologi/cytologi, Sahlgrenska Universitetssjukhuset
- Klinisk patologi/cytologi, Skaraborgs sjukhus Skövde
- Klinisk patologi/cytologi, Södra Älvsborgs sjukhus Borås
- Klinisk patologi/cytologi, Blekingesjukhuset Karlskrona
- Klinisk patologi/cytologi, Centralsjukhuset Kristianstad
- Klinisk patologi/cytologi, Helsingborgs lasarett
- Klinisk patologi/cytologi, Skånes Universitetssjukhus Lund
- Klinisk patologi/cytologi, Skånes Universitetssjukhus Malmö

Tabell 1. Procentuell förändring av det totala antalet provsvar med cancerdiagnos inom respektive tidsperiod 2020 jämfört med samma tidsperioder 2019.

Som exempel visar kolumnen mars-maj procentuell förändring av totala antalet provsvar under mars-maj 2020 jämfört med mars-maj 2019.

Laboratorium	jan-feb	mar-maj	jun-sep	okt-dec	mar-dec
Klinisk patologi/cytologi, Falu lasarett Klinisk	-7.9%	-20.0%	-9.4%	-19.8%	-15.9%
patologi/cytologi, Danderyds sjukhus	-13.4%	-31.4%	-12.9%	-21.5%	-21.7%
Klinisk patologi/cytologi, Karolinska Universitetssjukhuset Huddinge	-10.7%	-36.3%	-14.3%	-21.6%	-23.9%
Klinisk patologi/cytologi, Karolinska Universitetssjukhuset Solna Klinisk	2.8%	-19.1%	-2.9%	2.0%	-6.4%
patologi/cytologi, Södersjukhuset	-2.4%	-9.6%	8.9%	23.8%	7.4%
Stockholmslaboratorier totalt	-4.2%	-24.8%	-5.7%	-5.5%	-11.7%
Klinisk patologi/cytologi, Länssjukhuset Ryhov Jönköping	20.7%	6.2%	-4.5%	-10.8%	-3.5%
Klinisk patologi/cytologi, Norra Älvsborgs länssjukhus Trollhättan	1.0%	-13.7%	-13.9%	3.3%	-8.6%
Klinisk patologi/cytologi, Sahlgrenska Universitetssjukhuset Klinisk	-1.7%	-12.6%	-6.0%	-2.5%	-6.9%
patologi/cytologi, Skaraborgs sjukhus Skövde	5.3%	-7.4%	8.9%	9.1%	3.9%
Klinisk patologi/cytologi, Södra Älvsborgs sjukhus Borås	-0.4%	-12.6%	-14.3%	-9.6%	-12.2%
Klinisk patologi/cytologi, Blekingesjukhuset Karlskrona	3.2%	-4.4%	-11.6%	-7.0%	-7.9%
Klinisk patologi/cytologi, Centralsjukhuset Kristianstad	-6.2%	-12.6%	-1.2%	13.9%	-0.1%
Klinisk patologi/cytologi, Helsingborgs lasarett	-7.5%	-21.7%	3.3%	2.6%	-5.2%
Klinisk patologi/cytologi, Skånes Universitetssjukhus Lund	3,7%	-7.5%	-4.8%	-9.5%	-7.1%
Klinisk patologi/cytologi, Skånes Universitetssjukhus Malmö	4,8%	-6.8%	6.5%	4.3%	1.8%
Totalt		-13.9%	-4.4%	-3.9%	-7.2%

Resultaten redovisas utifrån perioderna före pandemin (jan-feb), våg ett (mar-maj) mellan våg ett och två (jun-sep), och under våg två (okt-dec).

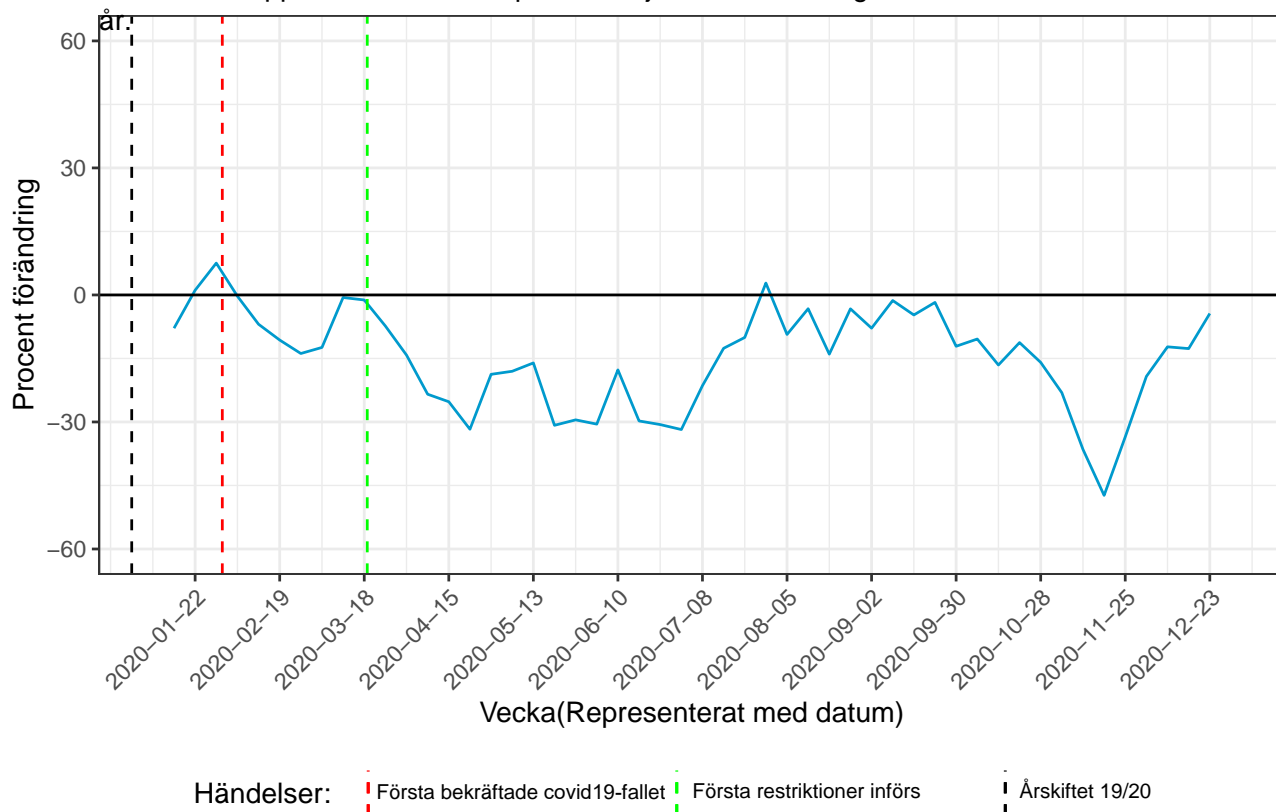
Tabell 2. Antal individer, per laboratorium, med en elektronisk B-anmälan 2019 och 2020.

Laboratorium	Antal individer 2019	Antal individer 2020	Förändring i procent
Klinisk patologi/cytologi, Falu lasarett	3435	2928	-14.8%
Klinisk patologi/cytologi, Danderyds sjukhus	3100	2450	-21.0%
Klinisk patologi/cytologi, Karolinska Universitetssjukhuset Huddinge	6627	5067	-23.5%
Klinisk patologi/cytologi, Karolinska Universitetssjukhuset Solna	7995	7788	-2.6%
Klinisk patologi/cytologi, Södersjukhuset	2732	2917	6.8%
Stockholmslaboratorier totalt	18047	16221	-10.1%
Klinisk patologi/cytologi, Länssjukhuset Ryhov Jönköping	4313	4335	0.5%
Klinisk patologi/cytologi, Norra Älvsborgs länssjukhus Trollhättan	3500	3334	-4.7%
Klinisk patologi/cytologi, Sahlgrenska Universitetssjukhuset	11760	11028	-6.2%
Klinisk patologi/cytologi, Skaraborgs sjukhus Skövde	4649	4666	0.4%
Klinisk patologi/cytologi, Södra Älvsborgs sjukhus Borås	3199	2793	-12.7%
Klinisk patologi/cytologi, Blekingesjukhuset Karlskrona	2049	1883	-8.1%
Klinisk patologi/cytologi, Centralsjukhuset Kristianstad	2833	2801	-1.1%
Klinisk patologi/cytologi, Helsingborgs lasarett	3072	2881	-6.2%
Klinisk patologi/cytologi, Skånes Universitetssjukhus Lund	9015	8404	-6.8%
Klinisk patologi/cytologi, Skånes Universitetssjukhus Malmö	5448	5224	-4.1%
Totalt	66989	62231	-7.1%

Redovisningen omfattar inte alla Stockholmslaboratorier. Notera att en individ kan ha blivit bedömd på mer än ett laboratorium.

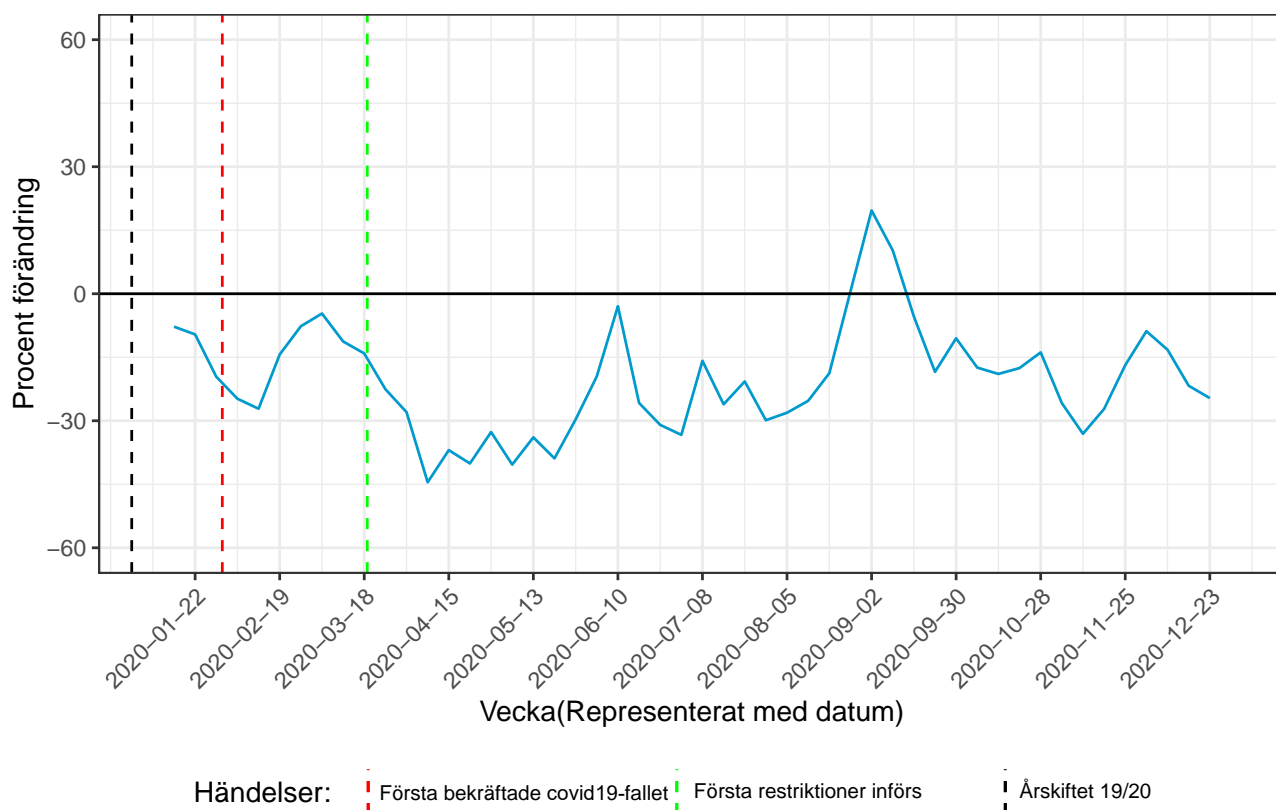
Figur 1: Klinisk patologi/cytologi, Falu lasarett

% av antal rapporterade tumörer per vecka jämfört med föregående



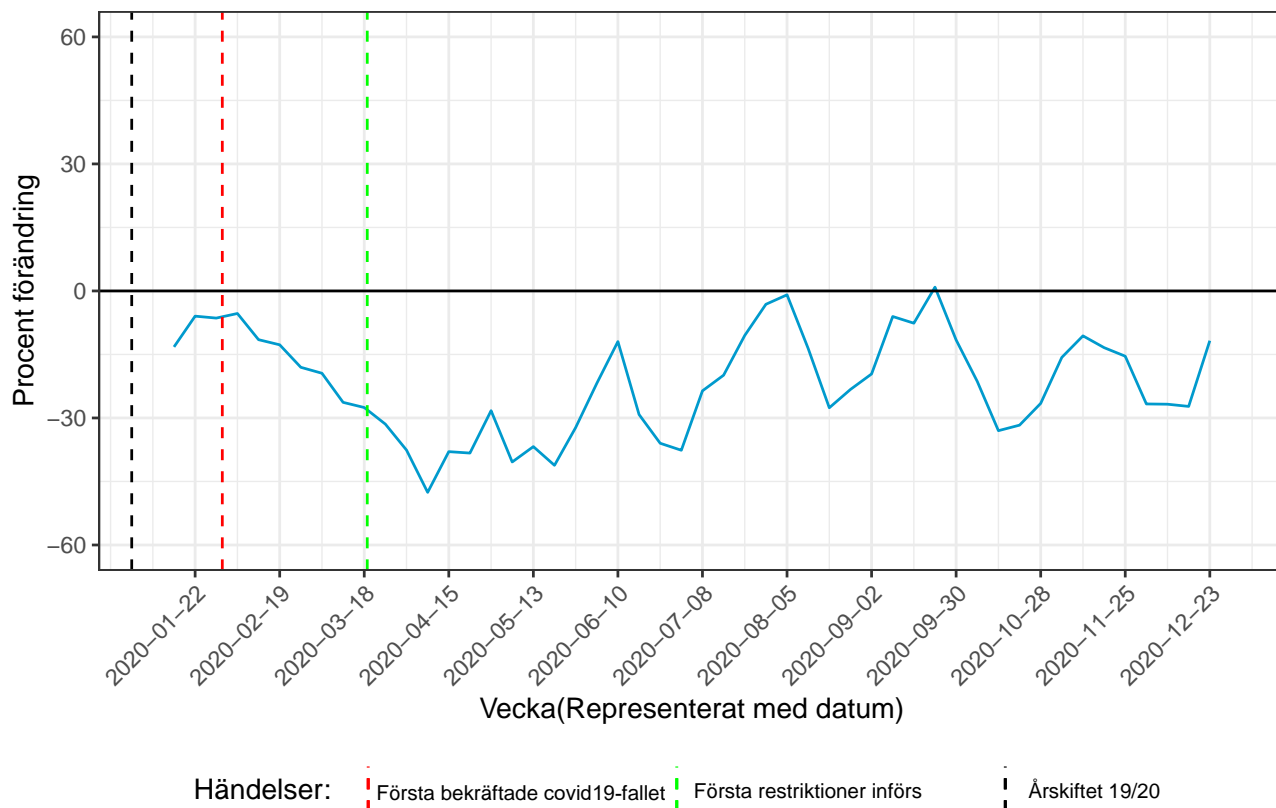
Figur 2: Klinisk patologi/cytologi, Danderyds sjukhus

% av antal rapporterade tumörer per vecka jämfört med föregående år.



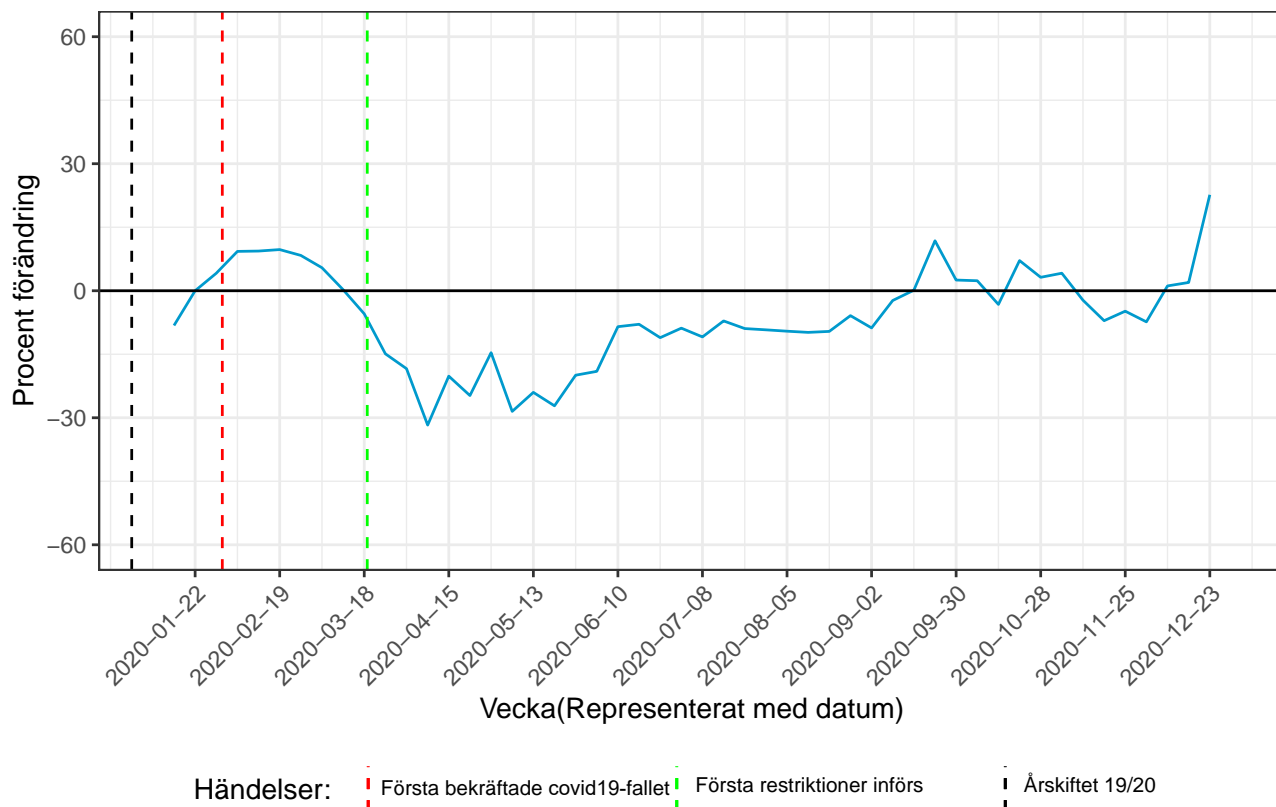
Figur 3: Klinisk patologi/cytologi, Karolinska Universitetssjukhuset Huddinge

% av antal rapporterade tumörer per vecka jämfört med föregående år.



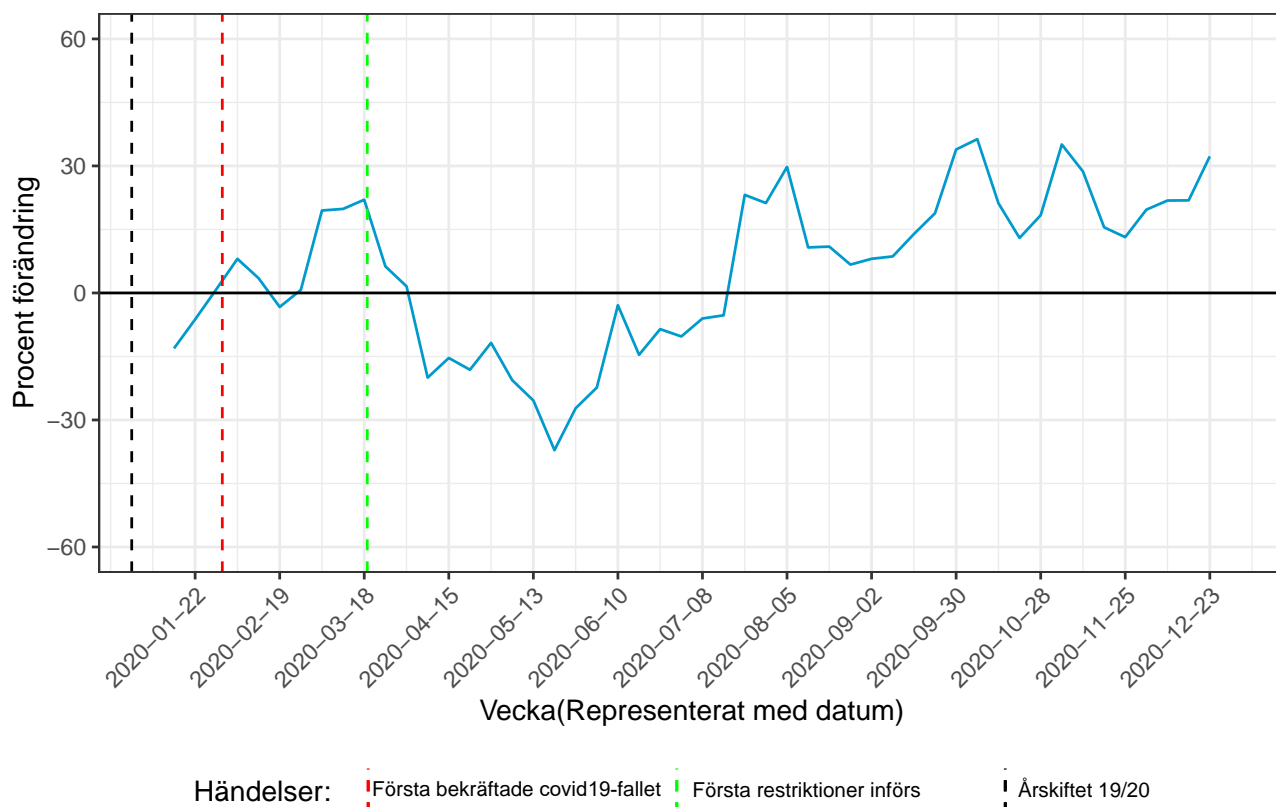
Figur 4: Klinisk patologi/cytologi, Karolinska Universitetssjukhuset Solna

% av antal rapporterade tumörer per vecka jämfört med föregående år.



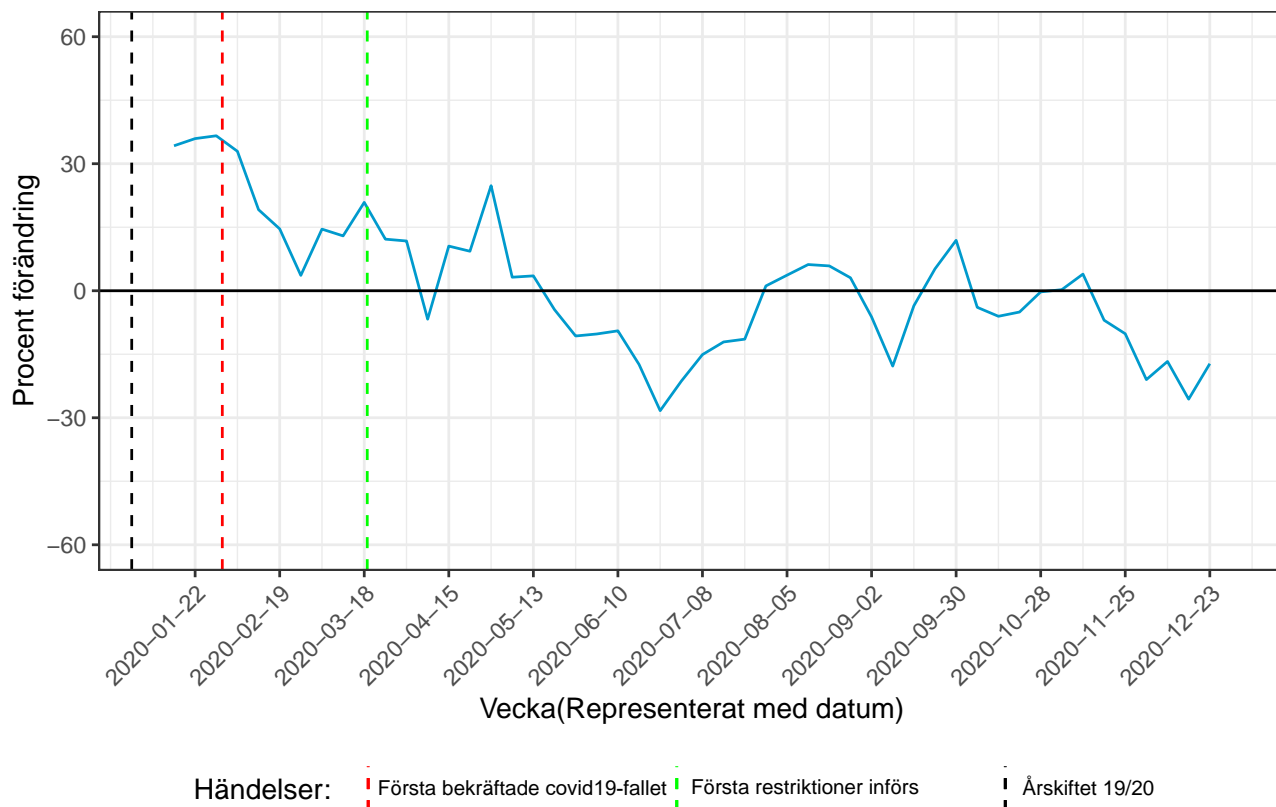
Figur 5: Klinisk patologi/cytologi, Södersjukhuset

% av antal rapporterade tumörer per vecka jämfört med föregående år.



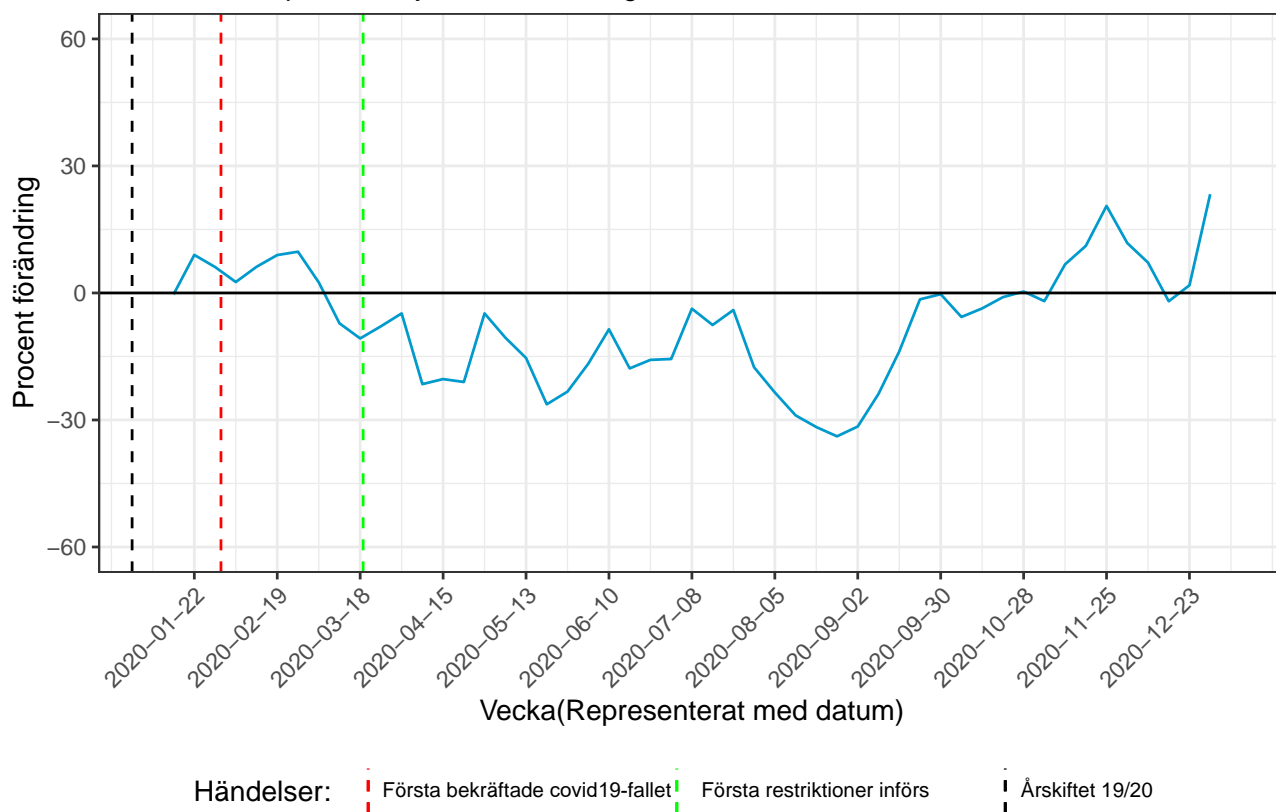
Figur 6: Klinisk patologi/cytologi, Länssjukhuset Ryhov Jönköping

% av antal rapporterade tumörer per vecka jämfört med föregående år.



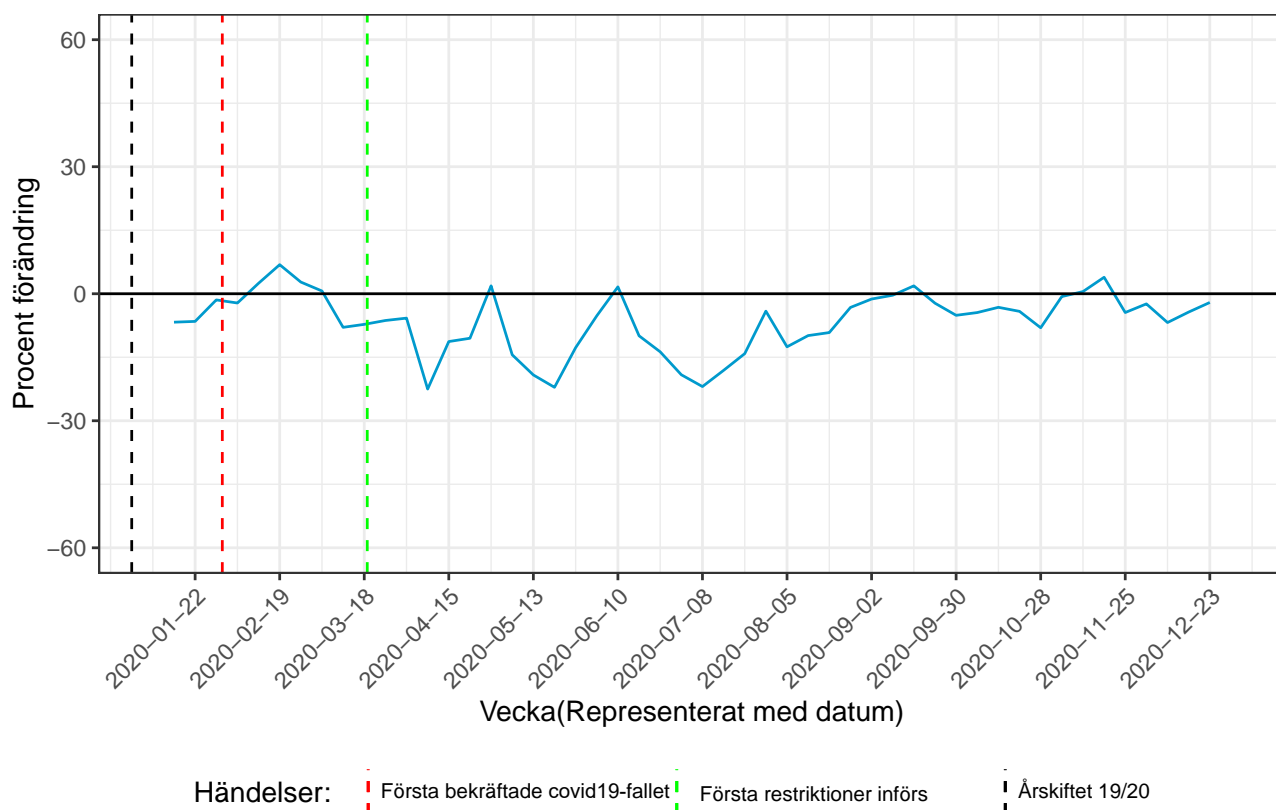
Figur 7: Klinisk patologi/cytologi, Norra Älvsborgs länsjukhus Trollhättan

% av antal fall per vecka jämfört med föregående år.



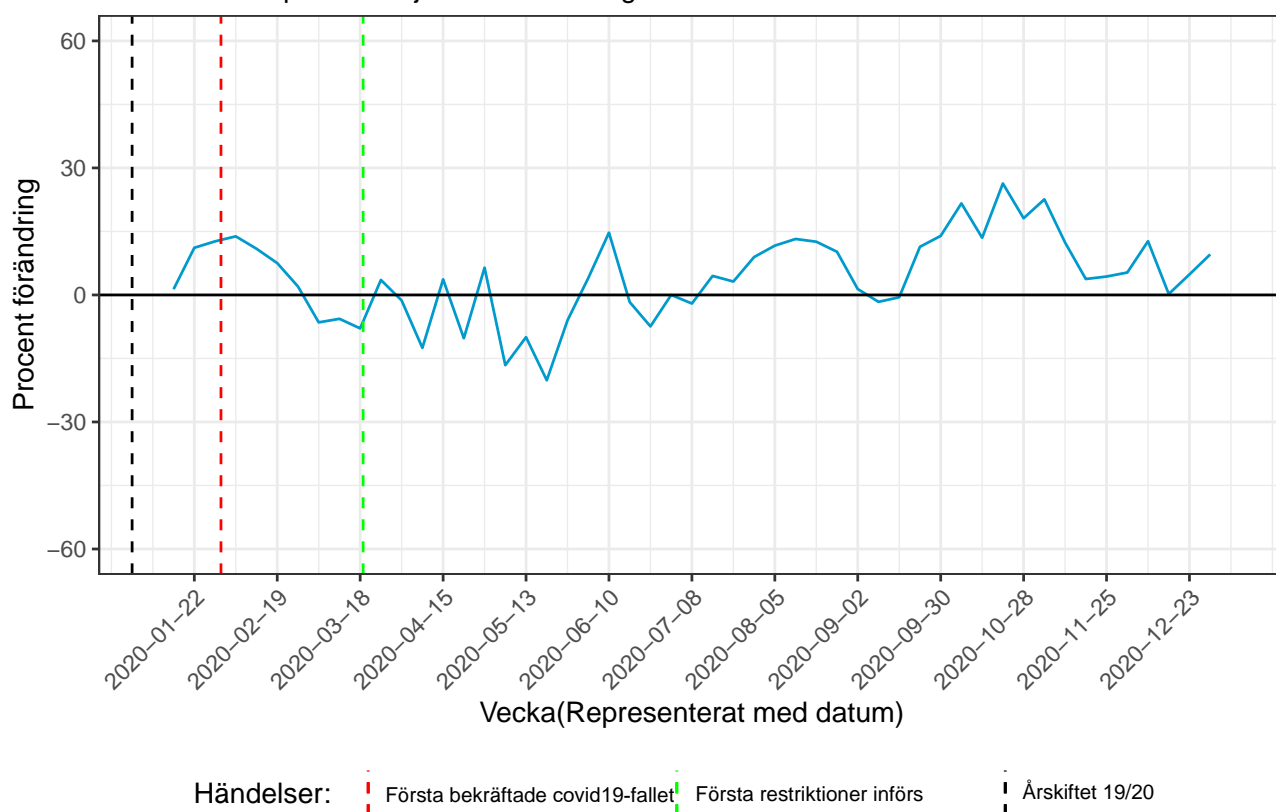
Figur 8: Klinisk patologi/cytologi, Sahlgrenska Universitetssjukhuset

% av antal rapporterade tumörer per vecka jämfört med föregående år.



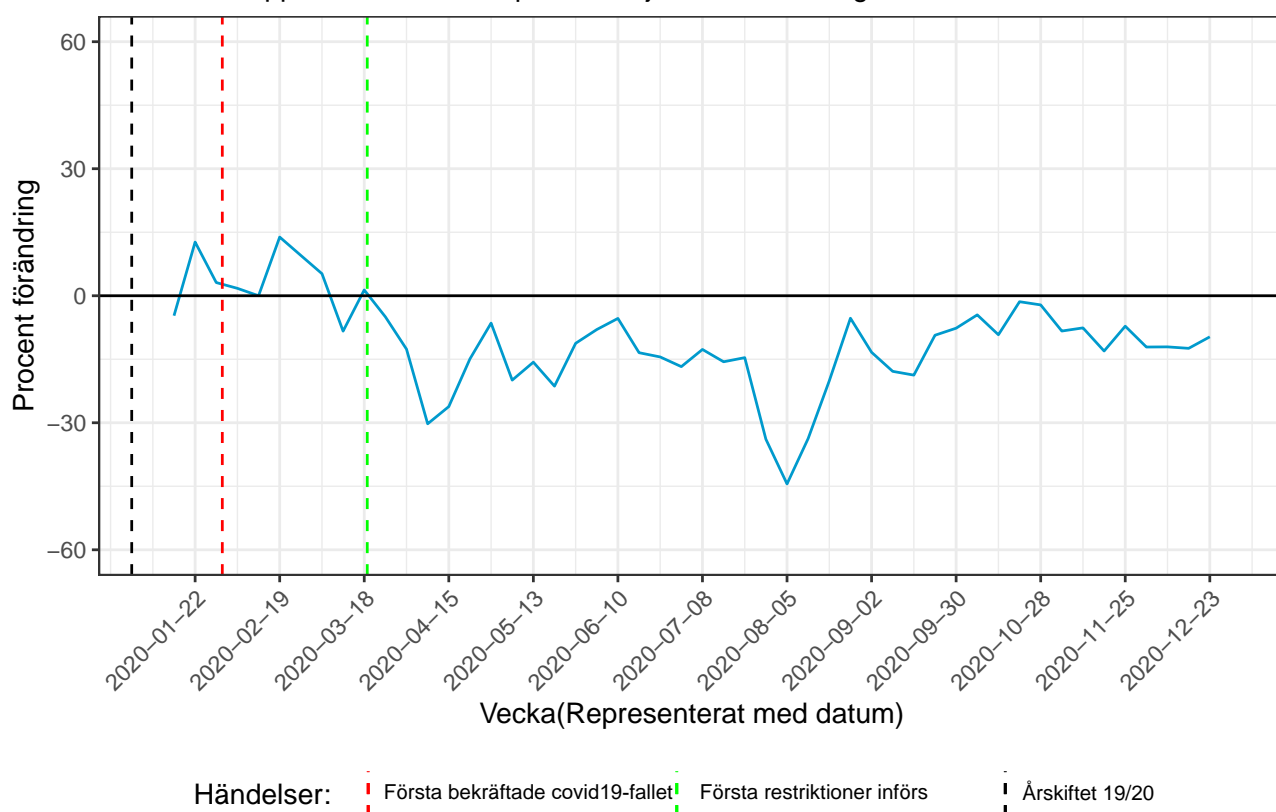
Figur 9: Klinisk patologi/cytologi, Skaraborgs sjukhus Skövde

% av antal fall per vecka jämfört med föregående år.



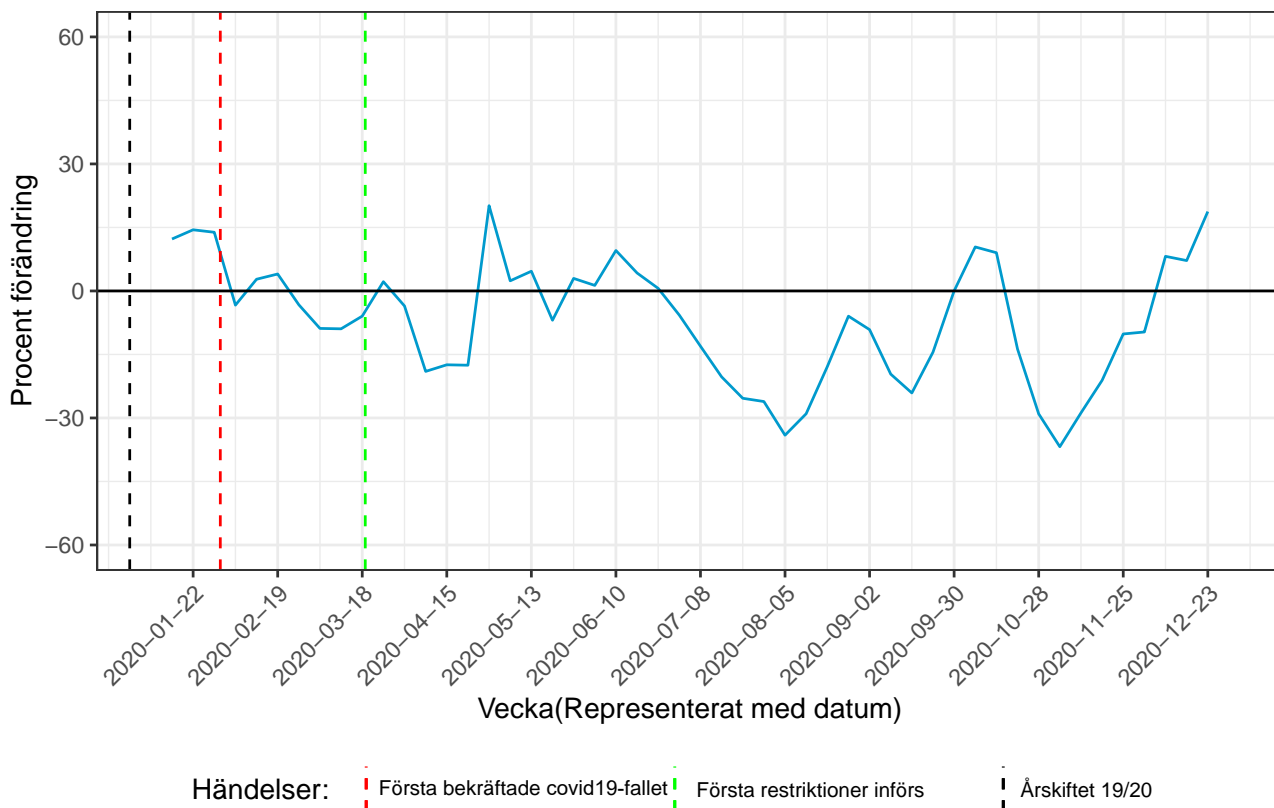
Figur 10: Klinisk patologi/cytologi, Södra Älvsborgs sjukhus Borås

% av antal rapporterade tumörer per vecka jämfört med föregående år.



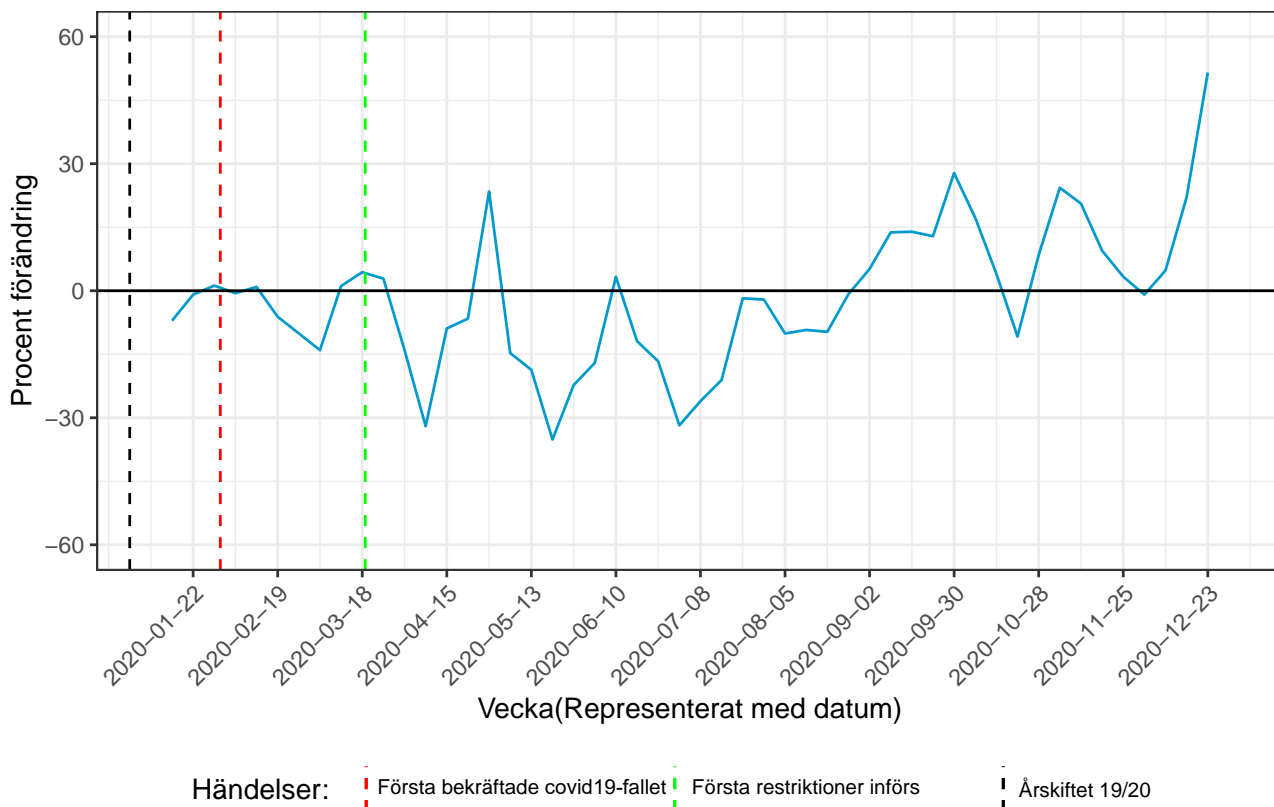
Figur 11: Klinisk patologi/cytologi, Blekingesjukhuset Karlskrona

% av antal fall per vecka jämfört med föregående år.



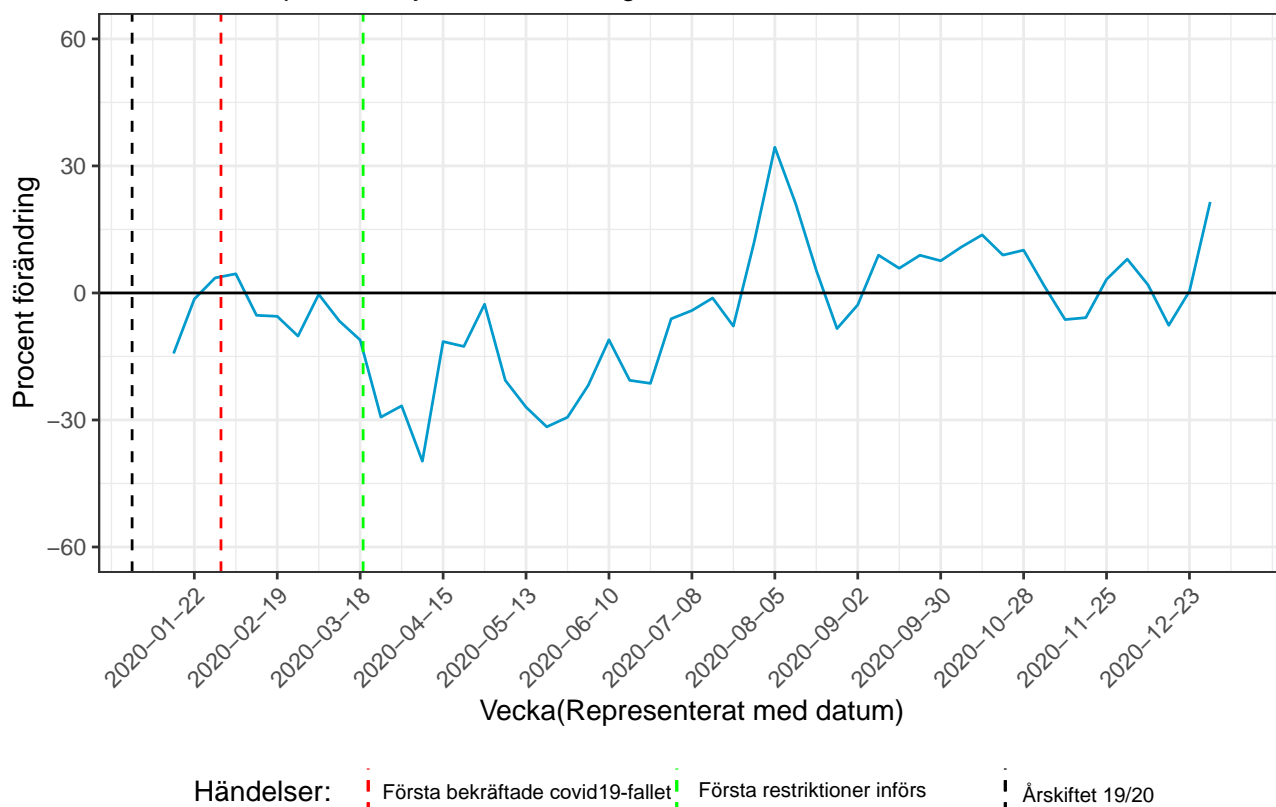
Figur 12: Klinisk patologi/cytologi, Centralsjukhuset Kristianstad

% av antal rapporterade tumörer per vecka jämfört med föregående år.



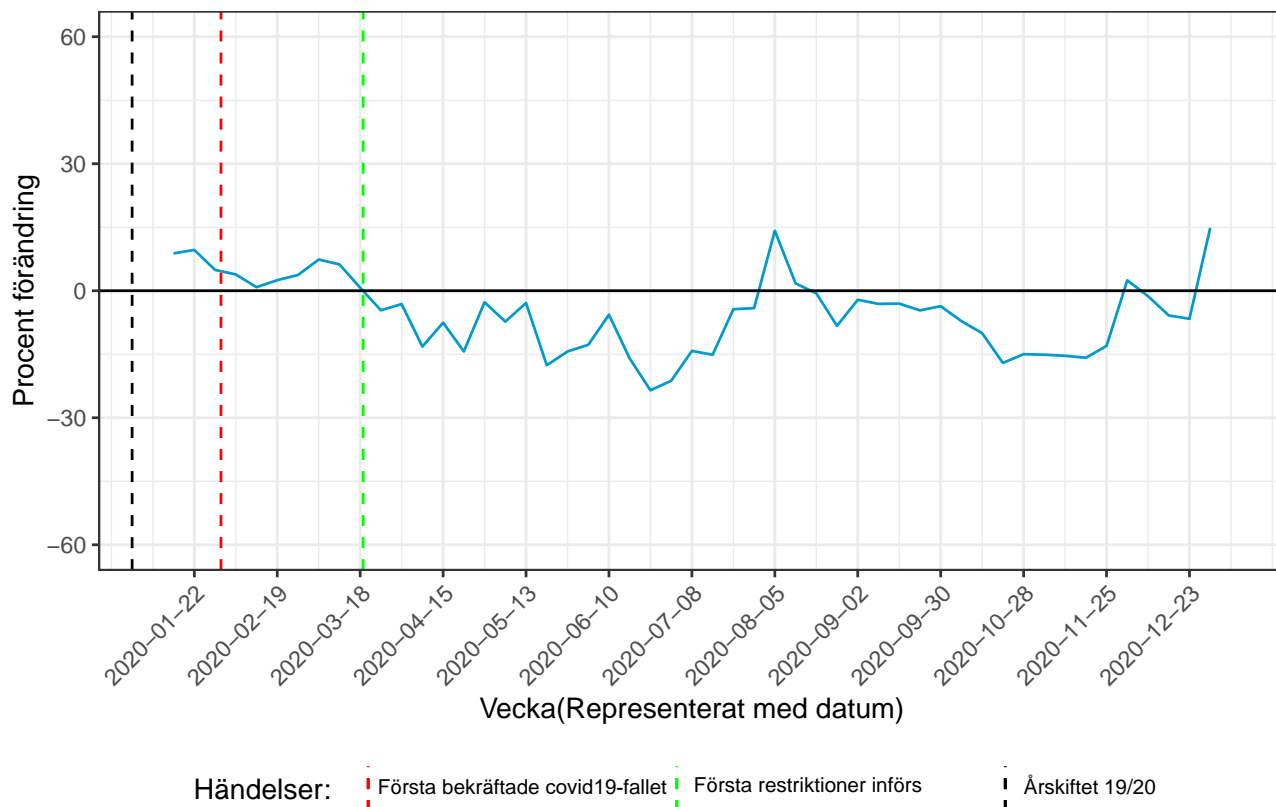
Figur 13: Klinisk patologi/cytologi, Helsingborgs lasarett

% av antal fall per vecka jämfört med föregående år.



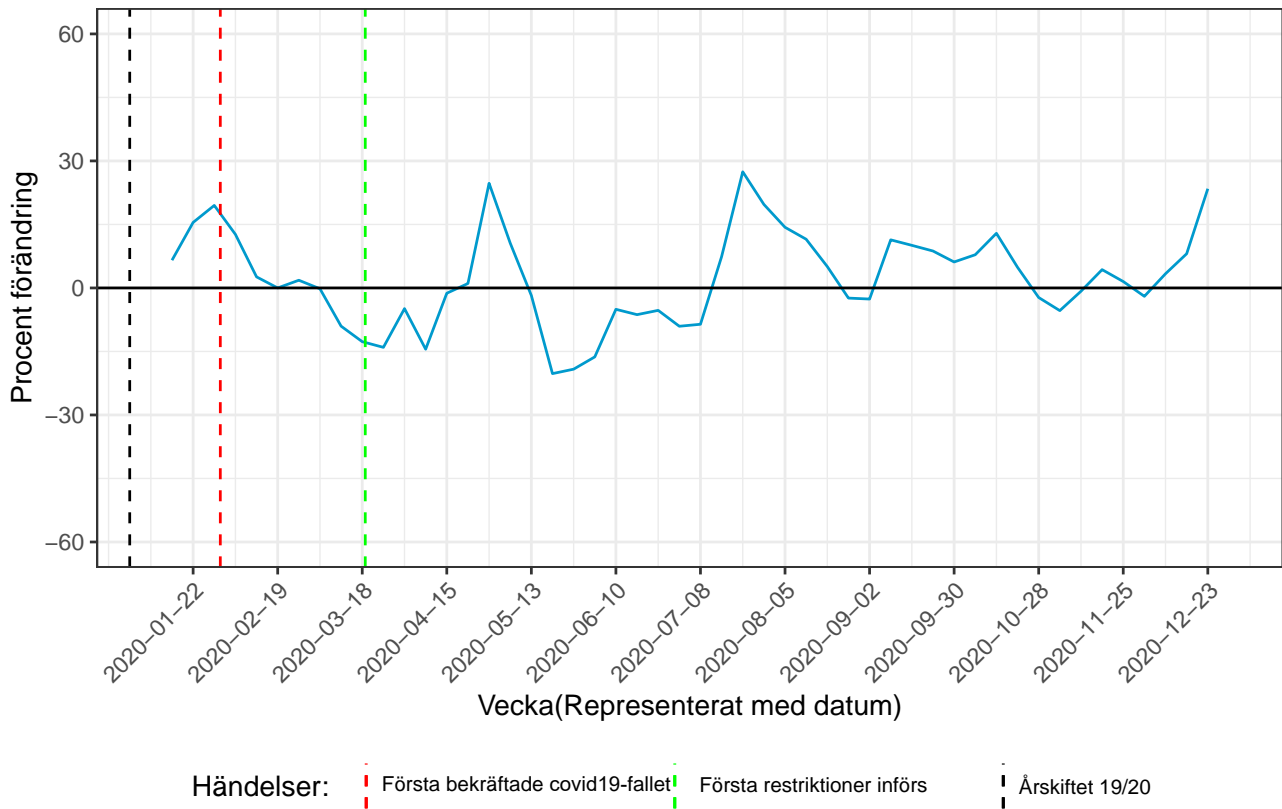
Figur 14: Klinisk patologi/cytologi, Skånes Universitetssjukhus Lund

% av antal rapporterade tumörer per vecka jämfört med föregående år.

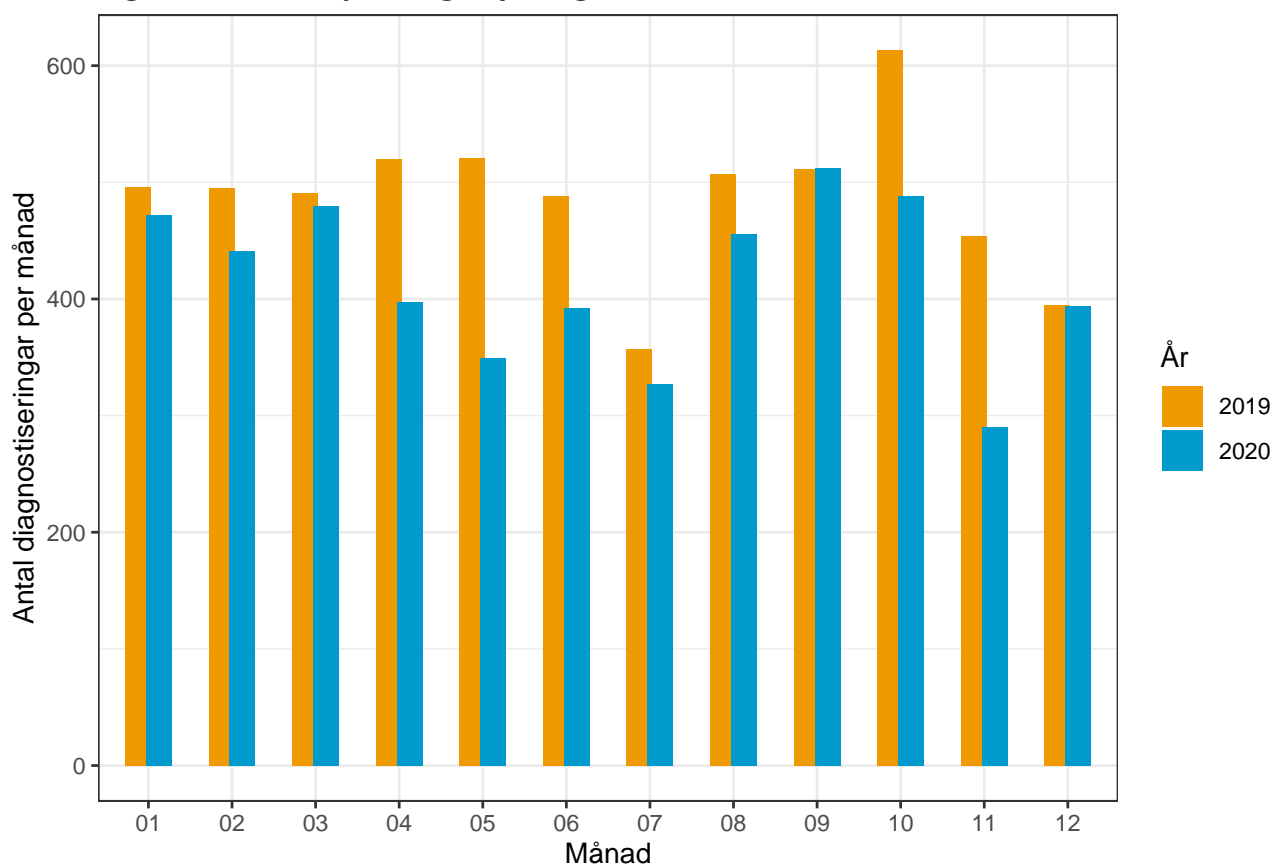


Figur 15: Klinisk patologi/cytologi, Skånes Universitetssjukhus Malmö

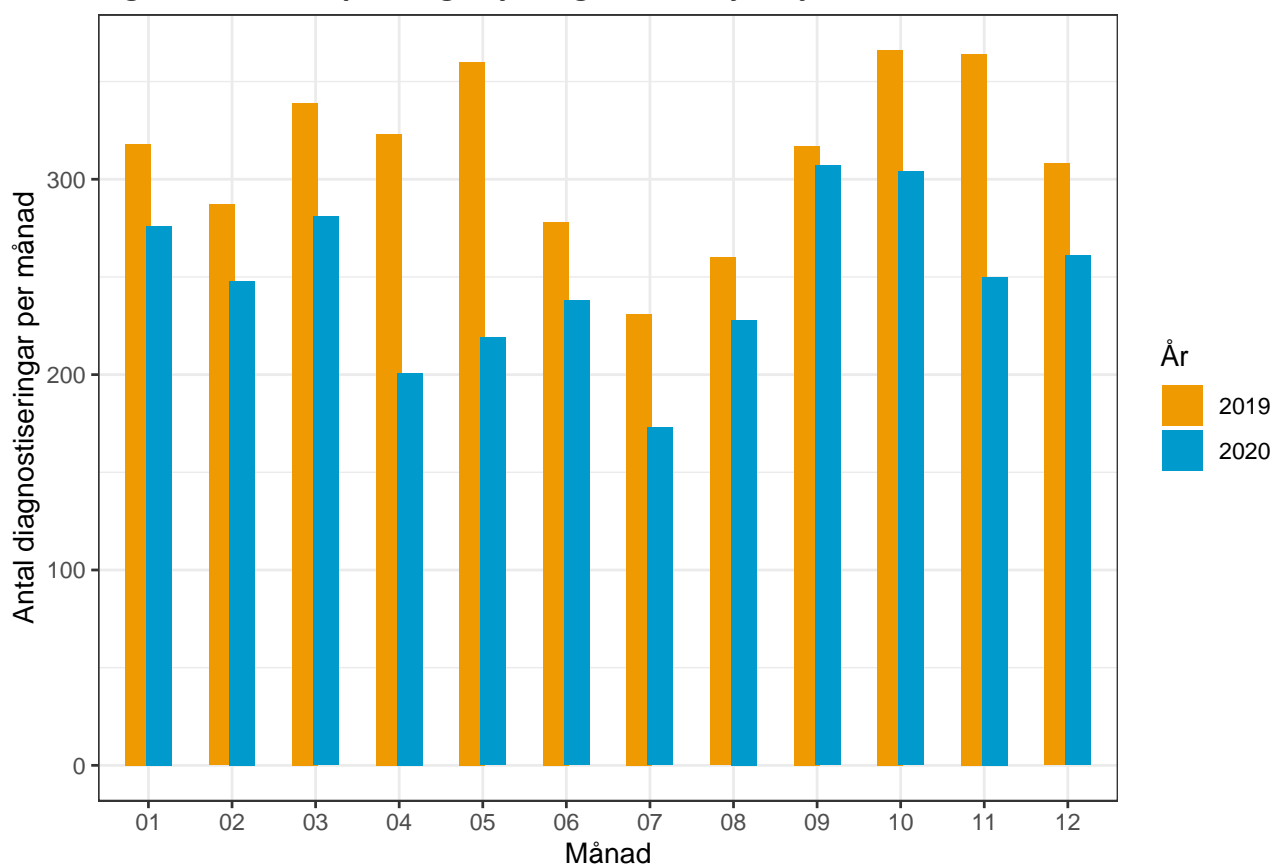
% av antal rapporterade tumörer per vecka jämfört med föregående år.



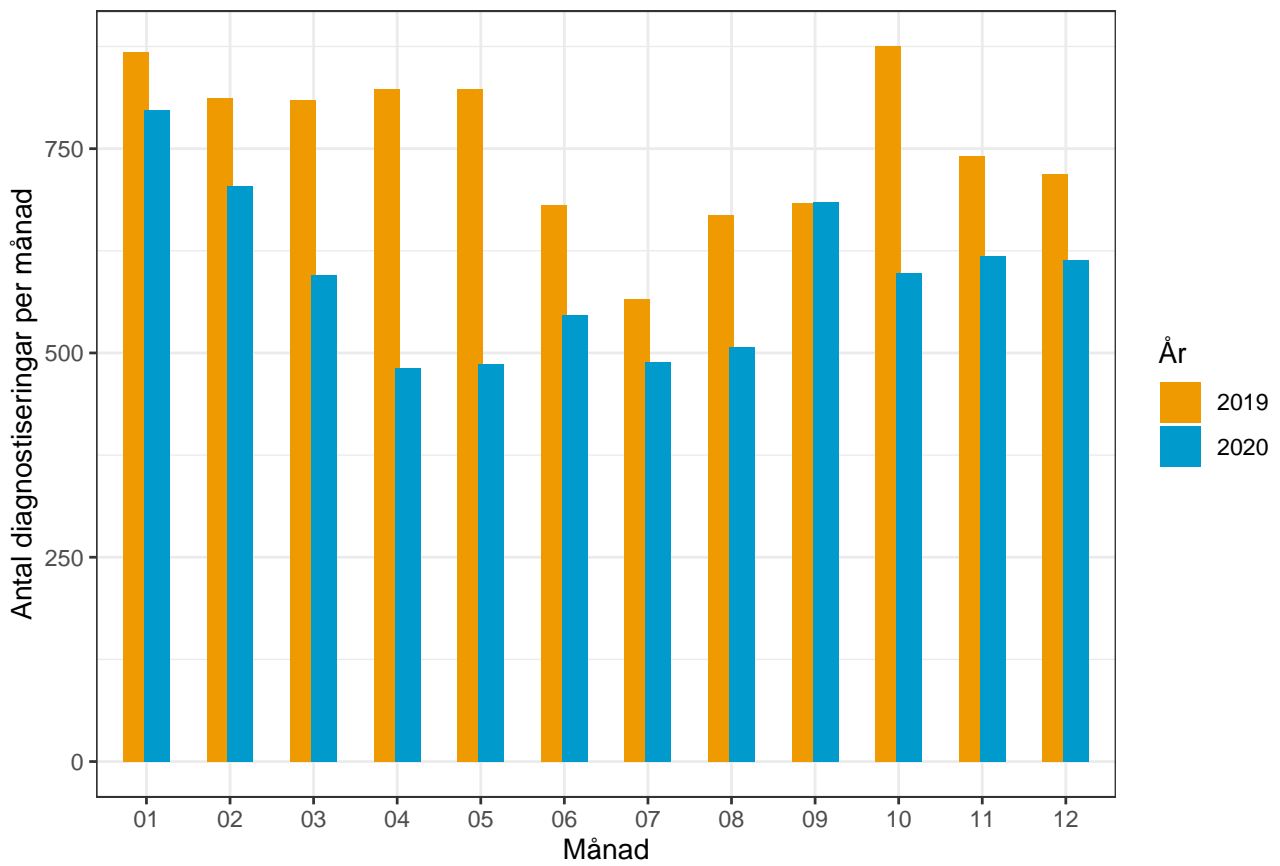
Figur 16: Klinisk patologi/cytologi, Falu lasarett



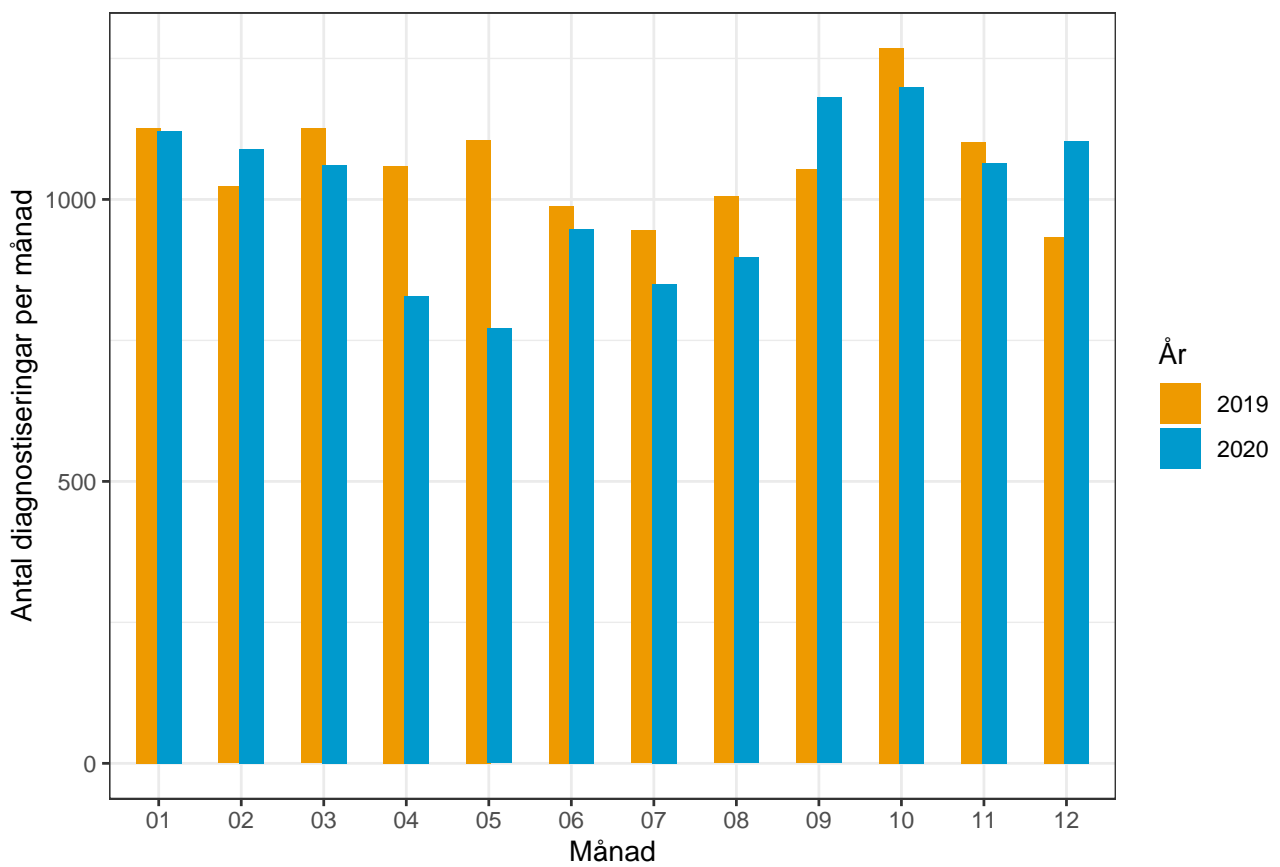
Figur 17: Klinisk patologi/cytologi, Danderyds sjukhus



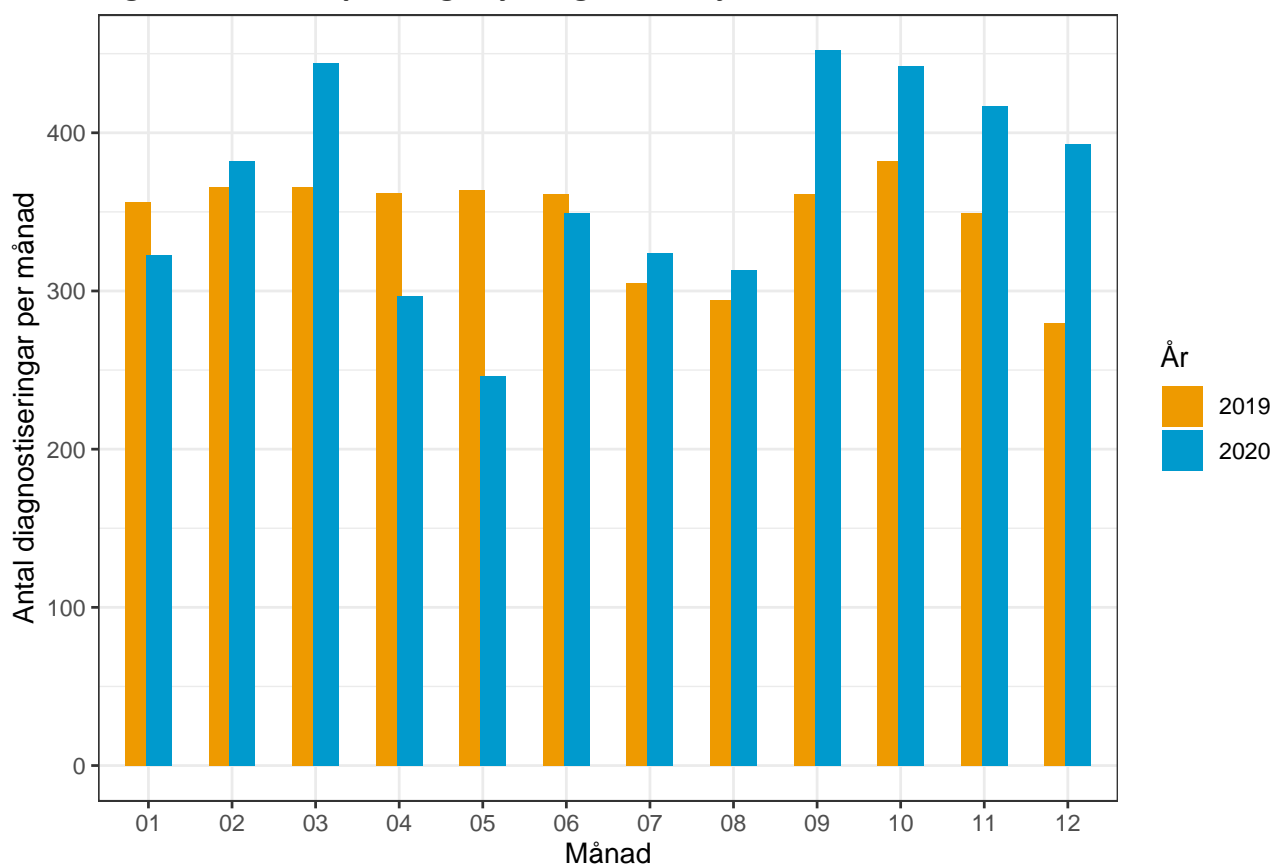
Figur 18: Klinisk patologi/cytologi, Karolinska Universitetssjukhuset Huddinge



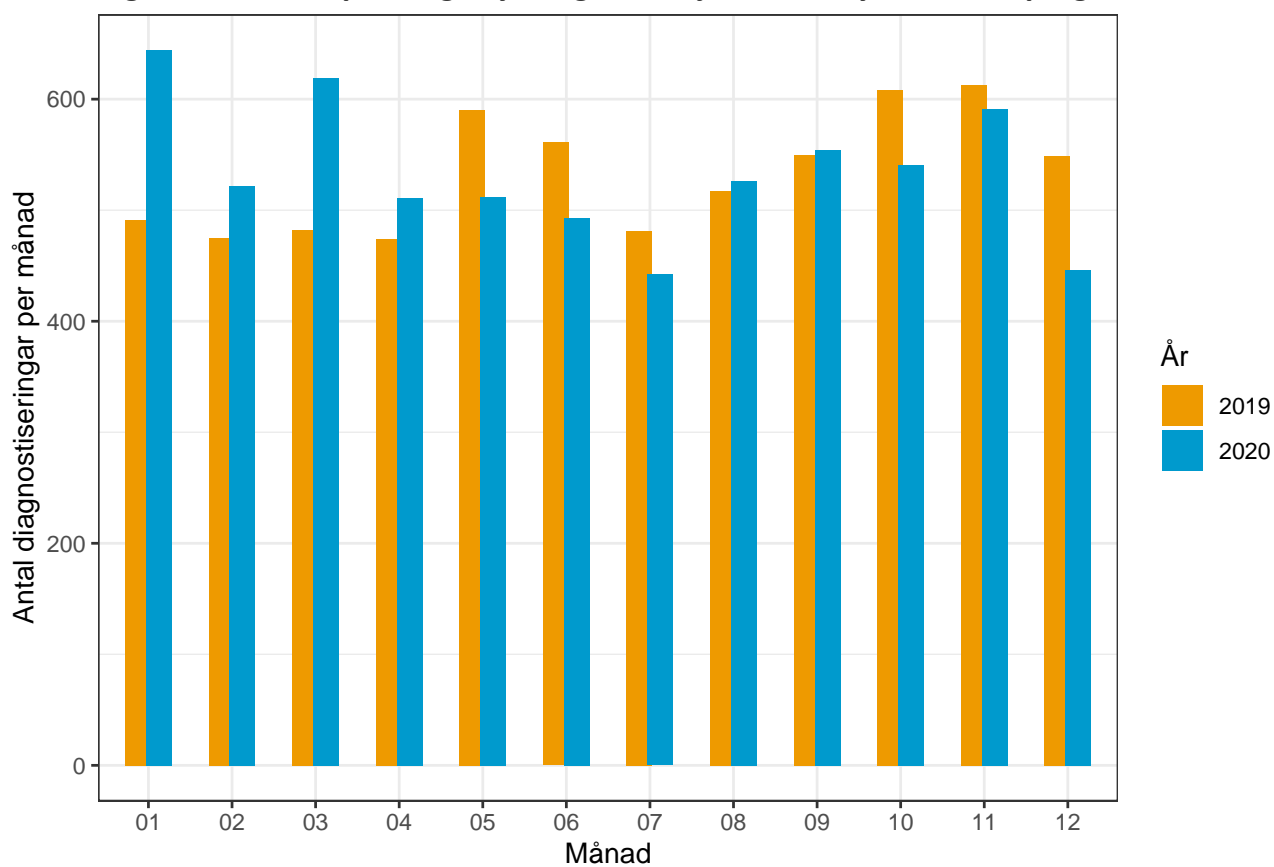
Figur 19: Klinisk patologi/cytologi, Karolinska Universitetssjukhuset Solna



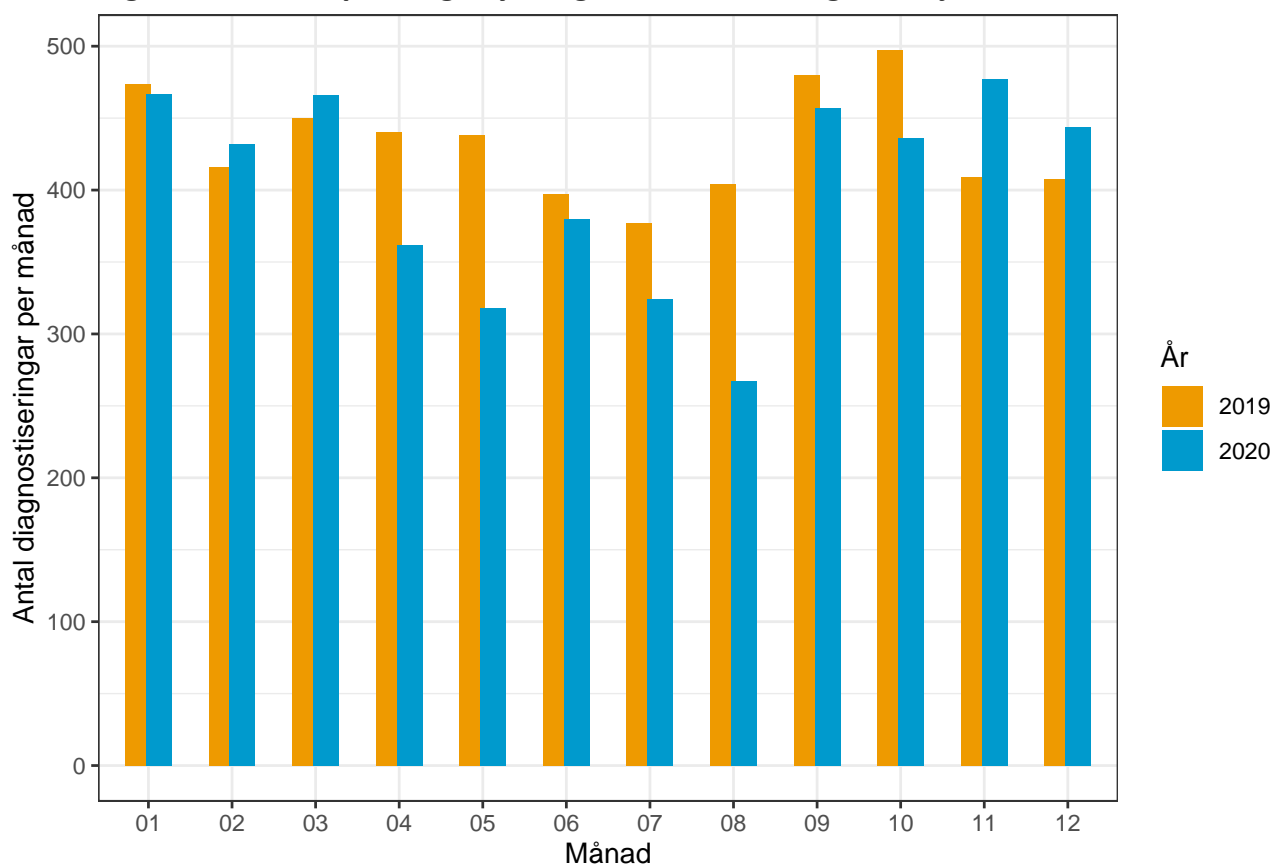
Figur 20: Klinisk patologi/cytologi, Södersjukhuset



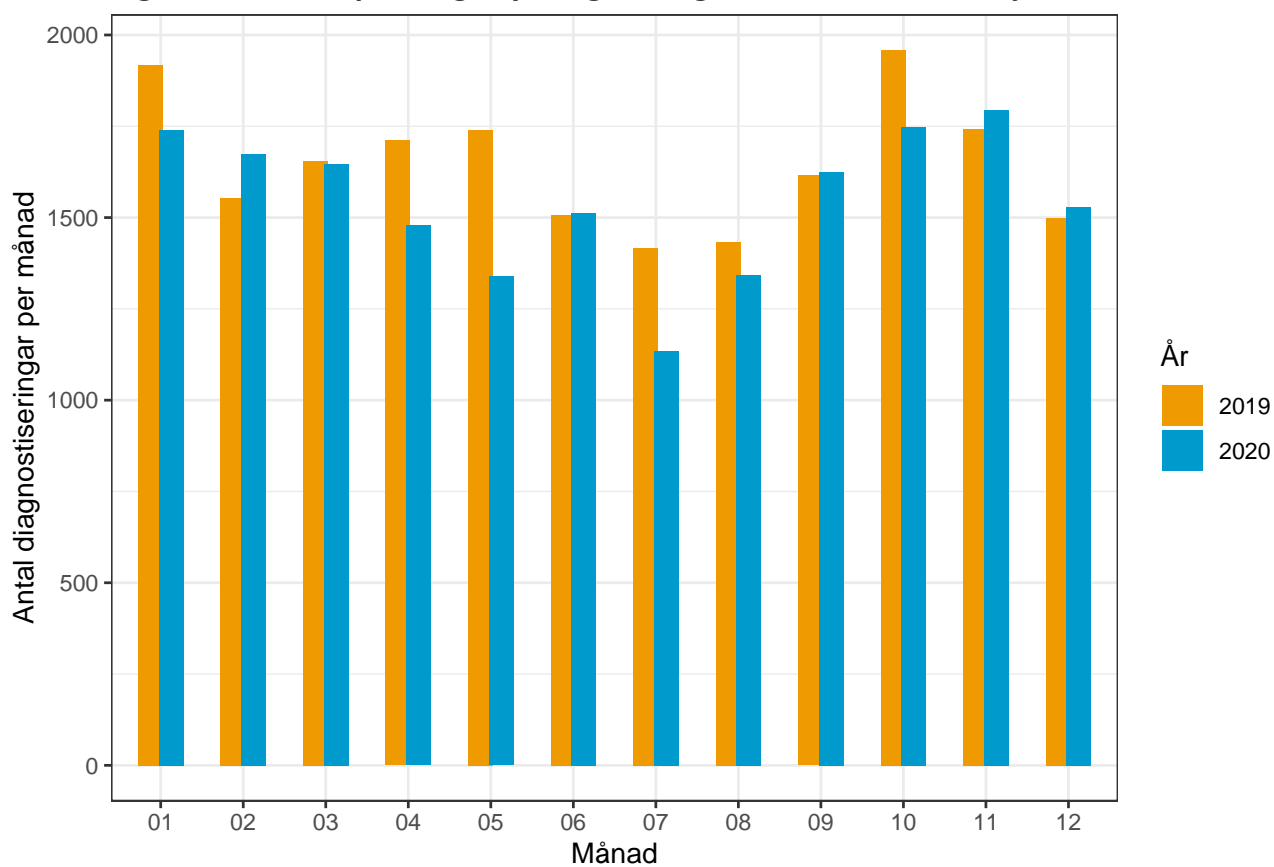
Figur 21: Klinisk patologi/cytologi, Länssjukhuset Ryhov Jönköping



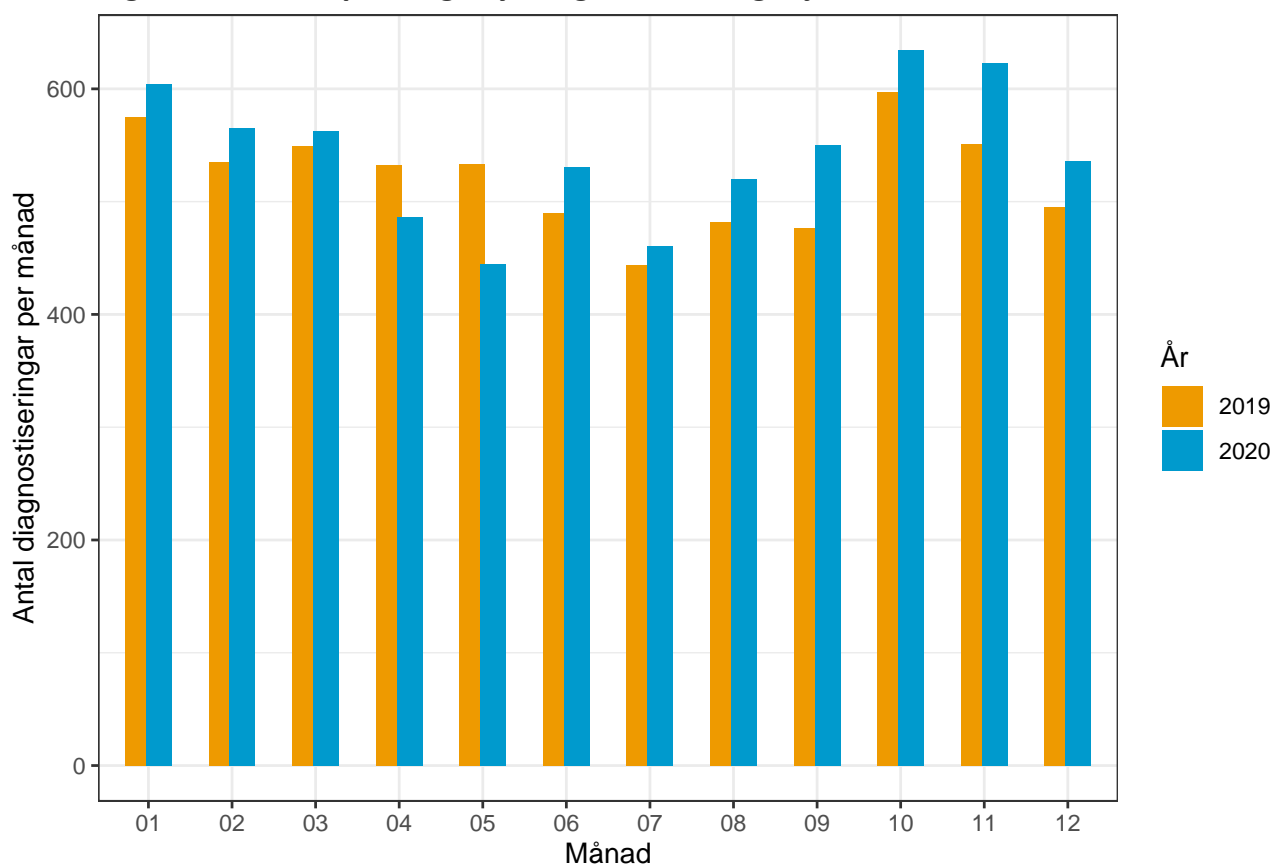
Figur 22: Klinisk patologi/cytologi, Norra Älvsborgs länssjukhus Trollhättan



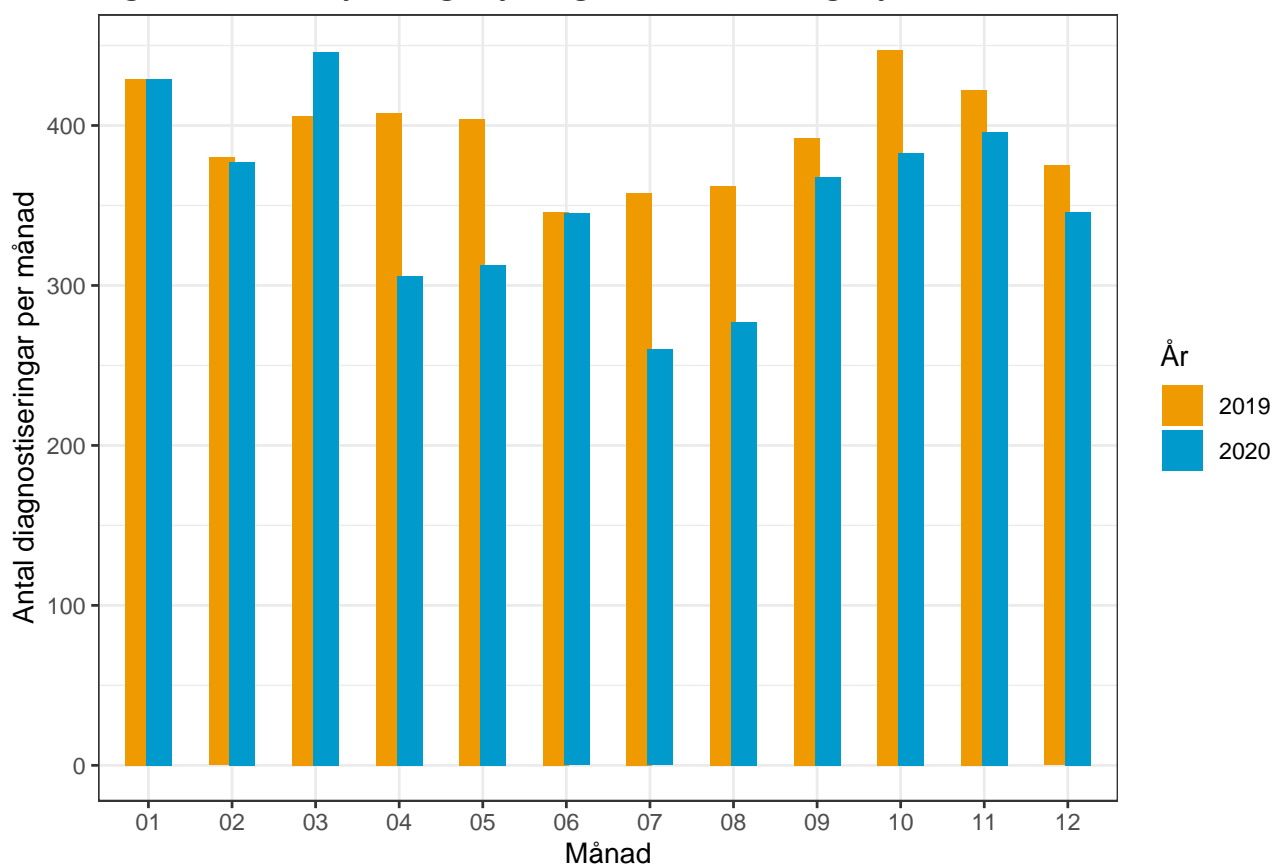
Figur 23: Klinisk patologi/cytologi, Sahlgrenska Universitetssjukhuset



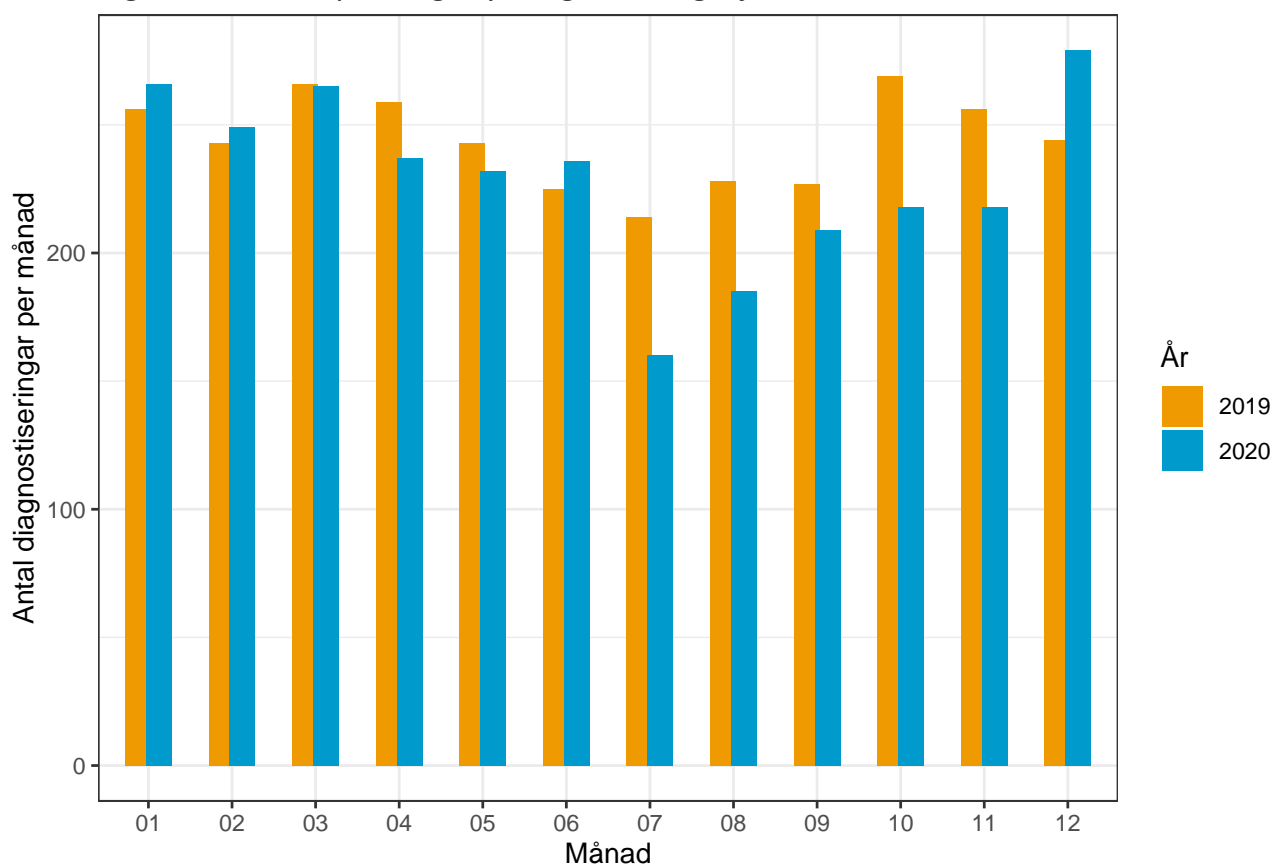
Figur 24: Klinisk patologi/cytologi, Skaraborgs sjukhus Skövde



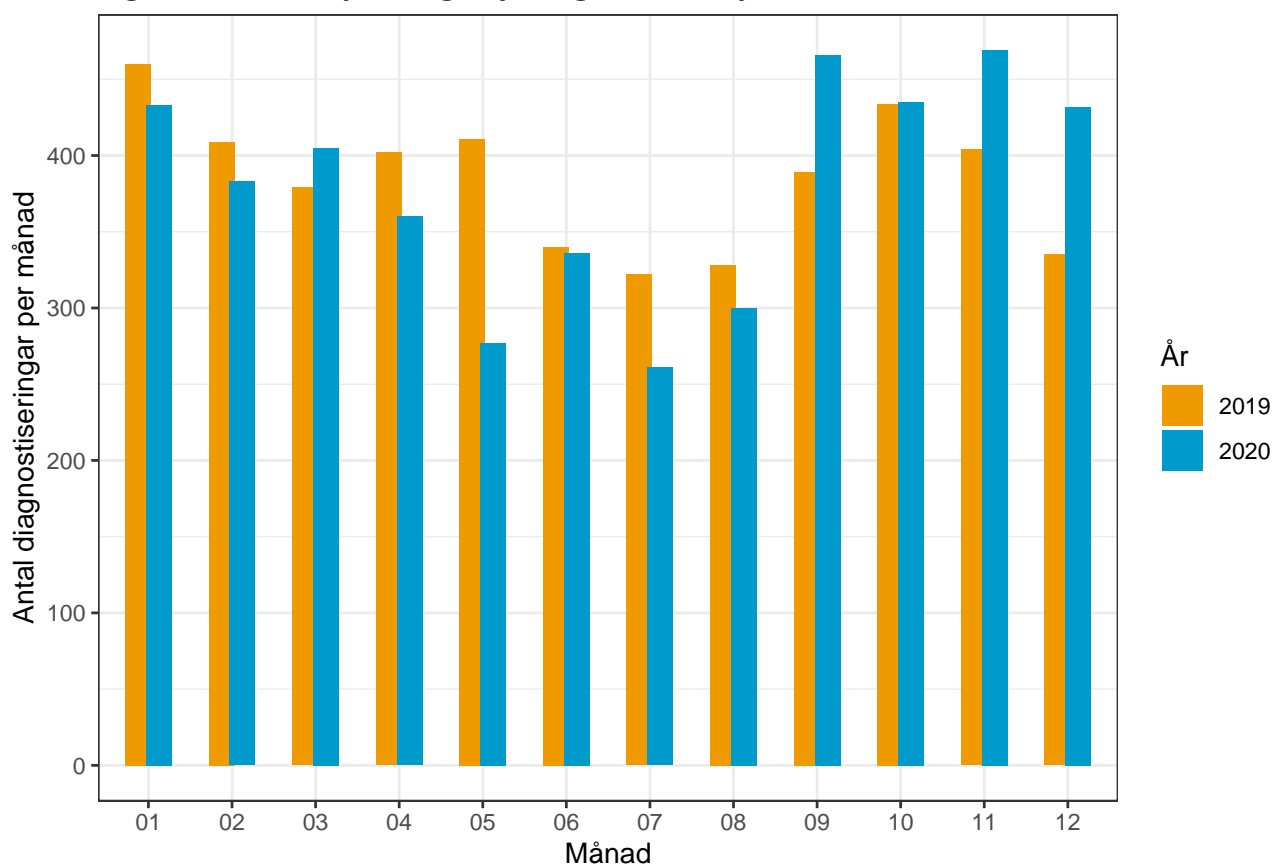
Figur 25: Klinisk patologi/cytologi, Södra Älvsborgs sjukhus Borås



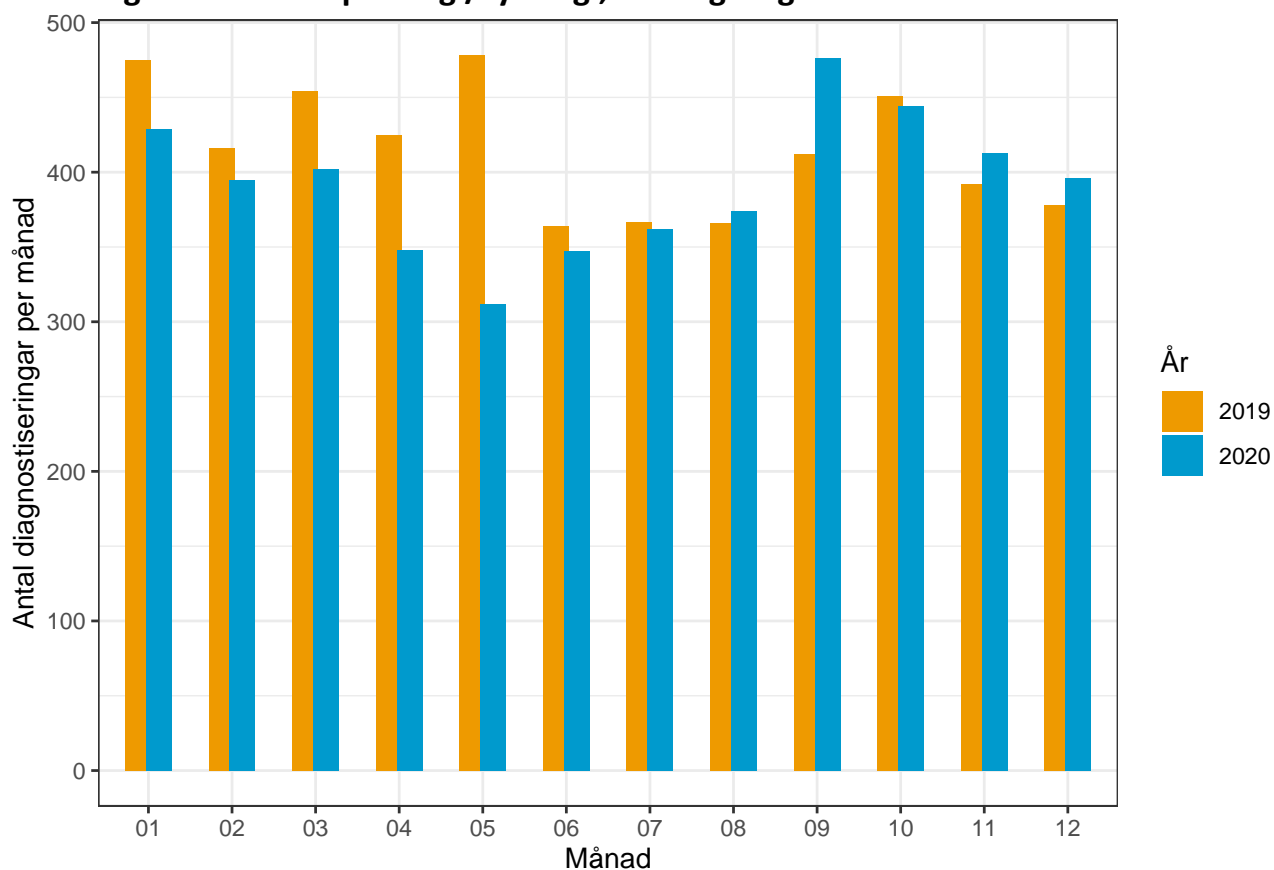
Figur 26: Klinisk patologi/cytologi, Blekingesjukhuset Karlskrona



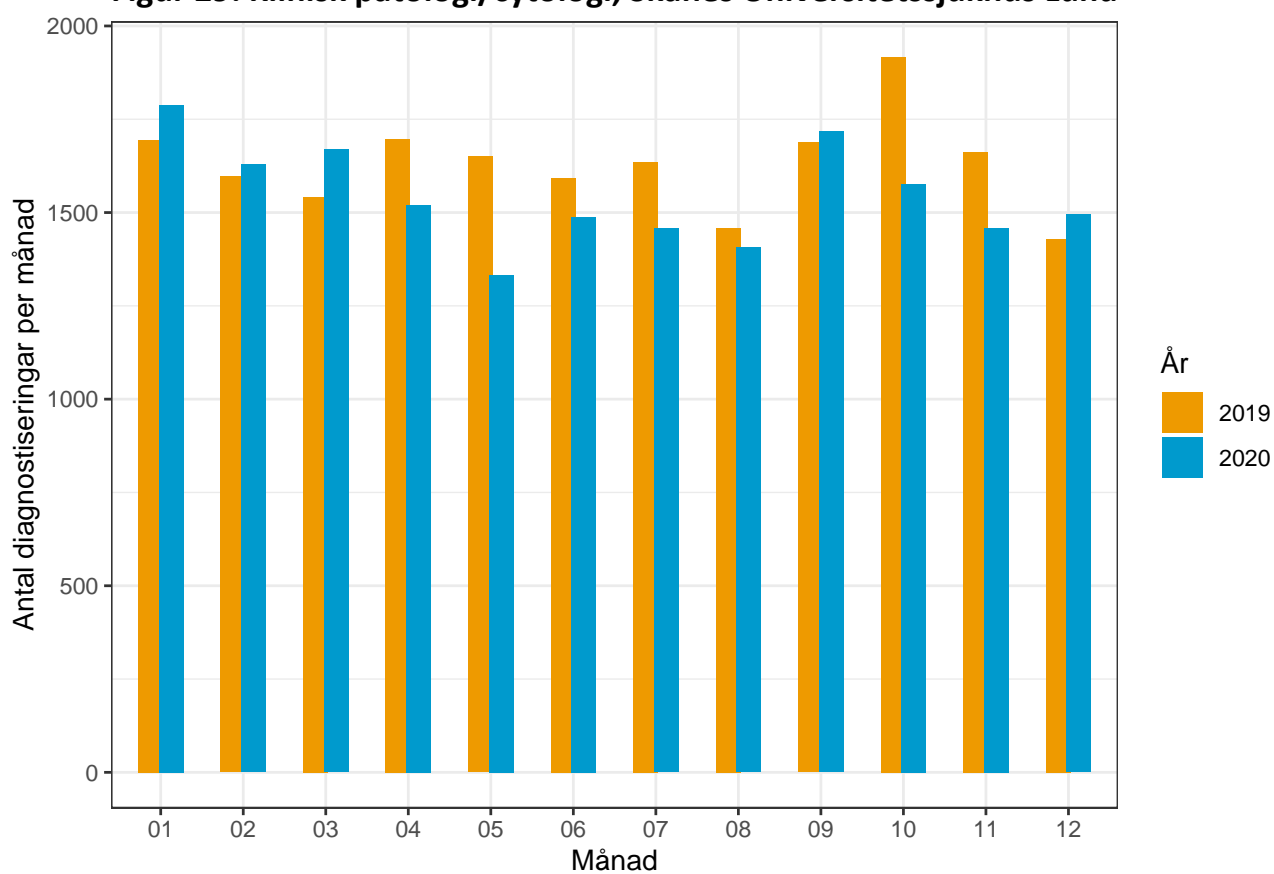
Figur 27: Klinisk patologi/cytologi, Centralsjukhuset Kristianstad



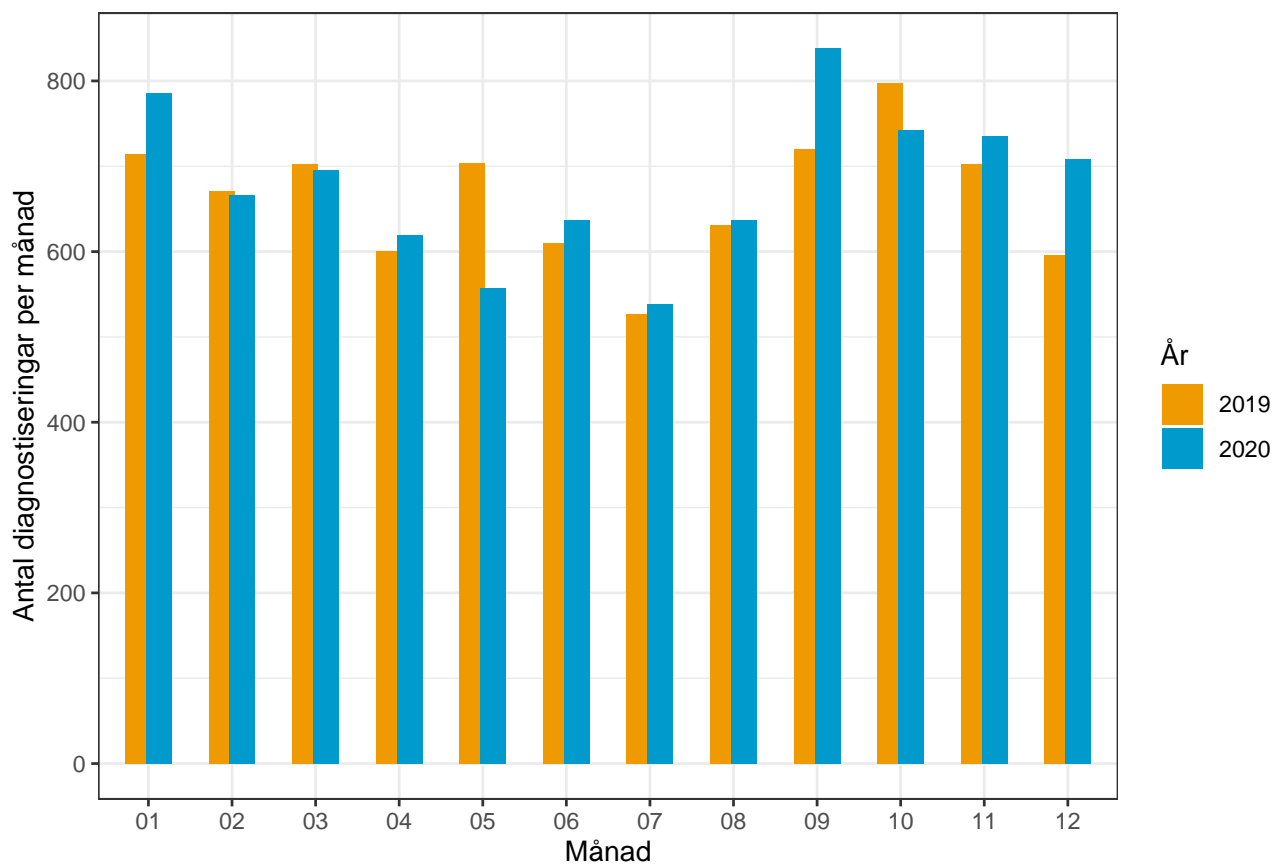
Figur 28: Klinisk patologi/cytologi, Helsingborgs lasarett



Figur 29: Klinisk patologi/cytologi, Skånes Universitetssjukhus Lund



Figur 30: Klinisk patologi/cytologi, Skånes Universitetssjukhus Malmö





Regionala cancercentrum – regionernas nationella samverkan inom cancervården.
Med patienter och närstående för hela människan, i dagens och framtidens cancervård.
www.cancercentrum.se