

Nationellt kvalitetsregister för koloncancer



2007

Sammanställningen utförd av
Onkologiskt centrum
Norlands universitetssjukhus
901 85 UMEÅ

Kvalitetsregister

Cancer coli

2007



Innehåll

| | |
|---------------------------------------------------------------------------------------------------------------------------------------------------------------------------|----|
| Figur 1. Antal fall i Sverige 1970-2007. Datat kommer från cancerregistret..... | 1 |
| Figur 2. Åldersstandardiserad incidens 1970-2007 och mortalitet 1970-2006 per 100 000 invånare i Sverige, män. Datat kommer från cancerregistret..... | 2 |
| Figur 3. Åldersstandardiserad incidens 1970-2007 och mortalitet 1970-2006 per 100 000 invånare i Sverige, kvinnor. Datat kommer från cancerregistret. | 2 |
| Figur 4. Åldersstandardiserad incidens 1970-2006 och mortalitet 1970-2005 per 100 000 invånare i Sverige, män, ålder < 80 år. Datat kommer från cancerregistret..... | 3 |
| Figur 5. Åldersstandardiserad incidens 1970-2006 och mortalitet 1970-2005 per 100 000 invånare i Sverige, kvinnor, ålder < 80 år. Datat kommer från cancerregistret. | 3 |
| Figur 6. Åldersstandardiserad incidens 1970-2006 och mortalitet 1970-2005 per 100 000 invånare i Sverige, män, ålder ≥ 80 år. Datat kommer från cancerregistret. | 4 |
| Figur 7. Åldersstandardiserad incidens 1970-2006 och mortalitet 1970-2005 per 100 000 invånare i Sverige, kvinnor, ålder ≥ 80 år. Datat kommer från cancerregistret..... | 4 |
| Tabellsammanfattning | 5 |
| Tabell 1. Antal registrerade colon cancer fall samt täckningsgrad i förhållande till antal fall som registrerats i cancerregistret | 6 |
| Tabell 2. Antal fall per sjukhus, uppdelat i volymkvartiler, samt täckningsgrad i förhållande till antal fall som registrerats i cancerregistret | 7 |
| Tabell 3a. Utförd operation uppdelat på region, (antal, procent) | 9 |
| Tabell 3b. Utförd operation uppdelat på volym, (antal, procent) | 10 |
| Tabell 4a. Preoperativ staging avseende primärtumör, lever- lungmetastaser och komplett av opererade patienter, uppdelat på region, (antal, procent) | 11 |
| Tabell 4b. Preoperativ staging av opererade patienter, uppdelat på volym, (antal, procent) | 11 |
| Tabell 4c. Utfall av preoperativ staging och andel korrekt staging (jmf med PAD) uppdelat på region, (antal, procent)..... | 12 |
| Tabell 5a. Preoperativ peroral tarmförberedelse för de som opererats elektivt, uppdelat på region, (antal, procent)..... | 13 |
| Tabell 6a. Preoperativ cytostatikabehandling för cM0 av dem som opererats elektivt och uppdelat på volym, (antal, procent)..... | 14 |
| Tabell 6b. Preoperativ cytostatikabehandling för cM1 av dem som opererats elektivt och uppdelat på volym, (antal, procent)..... | 14 |
| Tabell 7. Preoperativ avlastning (stent eller stomi) uppdelat på region, (antal, procent)..... | 15 |
| Tabell 7b. Preoperativ avlastning (stent eller stomi) uppdelat på volym, (antal, procent) | 15 |
| Tabell 8a. Preoperativ avlastning med stent eller stomi uppdelat på region i relation till totalantalet fall, (antal, procent)..... | 16 |
| Tabell 8b. Preoperativ avlastning med stent eller stomi uppdelat på volym i relation till totalantalet fall, (antal, procent)..... | 16 |
| Tabell 8c. Primär intention och utfall hos preoperativt avlastade, (antal, procent) | 17 |
| Tabell 9. Placering av proximal kärlligatur angivet, uppdelat på region, (antal, procent) | 17 |
| Figur 1. Kärlligaturer | 18 |
| Tabell 10a. Kärlligaturer för de som opererats med högersidig hemikolektomi pga av tumör i caecum eller ascendens, uppdelat på region, (antal, procent) | 18 |
| Tabell 10b. Kärlligaturer för de som opererats med högersidig hemikolektomi pga av tumör i hö-flexur, uppdelat på region, (antal, procent) | 19 |
| Tabell 10c. Kärlligaturer akut opererade respektive elektivt opererade, (antal, procent) | 19 |
| Tabell 11a. Kärlligaturer för de som opererats med sigmoideumresektioner pga sigmoideum-cancer uppdelat på region, (antal, procent)..... | 20 |
| Tabell 11b. Kärlligaturer för de som opererats med vänstersidig hemikolektomi eller cancer i descendens, uppdelat på region, (antal, procent) | 20 |

| | |
|----------------------------------------------------------------------------------------------------------------------------------------------------------|----|
| Tabell 12. Laparoskopisk operation och konverterade (av dem som opererats laparoskopiskt), uppdelat på region, (antal, <i>procent</i>) | 21 |
| Tabell 13. Skyddande stomi (resektion med anastomos) uppdelat på region, (antal, <i>procent</i>) | 22 |
| Tabell 14. Permanent stomi uppdelat på region, (antal, <i>procent</i>) | 23 |
| Tabell 15. Tarmperforation uppdelat på region, (antal, <i>procent</i>)..... | 23 |
| Tabell 16a. Lokal radikalitet enligt operatörens bedömning uppdelat på operationstyp, (antal, <i>procent</i>) | 24 |
| Tabell 16b. Mikroskopisk radikalitet uppdelat på operationstyp, (antal, <i>procent</i>) | 24 |
| Tabell 16c. Lokalt radikal, enligt operatörens bedömning, resecerade fall uppdelat på volym, (antal, <i>procent</i>) | 25 |
| Tabell 16d. Mikroskopisk radikalt, resecerade fall uppdelat på volym, (antal, <i>procent</i>) | 25 |
| Tabell 16e. Lokal radikalitet enligt operatörens bedömning uppdelat på operationstyp, (antal, <i>procent</i>) | 26 |
| Tabell 16f. Mikroskopisk radikalitet uppdelat på operationstyp, (antal, <i>procent</i>) | 26 |
| Tabell 16g. Lokal radikalitet enligt operatörens bedömning uppdelat på högsta operationskompetens, (antal, <i>procent</i>) | 27 |
| Tabell 16h. Mikroskopisk radikalitet uppdelat på högsta operationskompetens, (antal, <i>procent</i>) | 27 |
| Tabell 17a. Lokalt radikal, enligt operatörens bedömning, resecerade fall uppdelat på metastasering respektive region, (antal, <i>procent</i>) | 28 |
| Tabell 17b. Mikroskopisk radikalitet, resecerade fall uppdelat på metastasering respektive region, (antal, <i>procent</i>)..... | 28 |
| Tabell 17c. Mikroskopiskt radikal vs lokalt radikal för cM0, resecerade fall, (antal, <i>procent</i>) | 29 |
| Tabell 17d. Mikroskopiskt radikal vs lokalt radikal för cM1, resecerade fall, (antal, <i>procent</i>) | 29 |
| Tabell 18. Circumferentiell marginal uppdelat på region, (antal, <i>procent</i>)..... | 30 |
| Tabell 19. Akut opererade, orsak, uppdelat på region, (antal, <i>procent</i>)..... | 30 |
| Tabell 20a. Operationstid (median) uppdelat på region, operationstyp samt laparoskopisk operation (ja/nej)..... | 31 |
| Tabell 20b. Operationstid (median) uppdelat på operationstyp och region..... | 31 |
| Tabell 21. ASA-klass uppdelat på region och operationstyp, (antal, <i>procent</i>)..... | 32 |
| Tabell 22a. Peroperativ blödning (median) uppdelat på region | 32 |
| Tabell 22b. Peroperativ blödning (median) för de som opererats elektivt, uppdelat på utförd operation | 33 |
| Tabell 23a. Högsta kompetens vid operation, uppdelat på region, (antal, <i>procent</i>) | 34 |
| Tabell 23b. Högsta kompetens vid operation, uppdelat på volym, (antal, <i>procent</i>)..... | 34 |
| Tabell 24. pT-stadium, resecerade fall, uppdelat på region, (antal, <i>procent</i>) | 35 |
| Tabell 25. pN-stadium, resecerade fall, uppdelat på region, (antal, <i>procent</i>)..... | 35 |
| Tabell 26. cM-stadium, samtliga fall, uppdelat på region, (antal, <i>procent</i>)..... | 36 |
| Tabell 27. TNM-stadium, uppdelat på akut respektive elektivt opererad, (antal, <i>procent</i>)..... | 36 |
| Tabell 28a. Antal undersökta körtlar, resecerade fall, uppdelat på region, (antal, <i>procent</i>) | 37 |
| Tabell 28b. Antal undersökta körtlar, resecerade fall, uppdelat på operationstyp och på laparoskopiskt opererad (ja/nej), (antal, <i>procent</i>) | 37 |
| Tabell 28c. Antal undersökta körtlar, resecerade fall, uppdelat på t-stadium, (antal, <i>procent</i>) | 38 |
| Tabell 28d. Antal undersökta körtlar, resecerade fall, uppdelat på körtelstatus, (antal, <i>radprocent</i> , <i>kolumnprocent</i>) | 38 |
| Tabell 28e. Antal undersökta körtlar, kurativt opererade, uppdelat på patologlab, (antal, <i>procent</i>)..... | 39 |
| Tabell 29a. Antal rutor med "ej angivet/framgår ej" ikryssat i patologisektionen (sektion III), uppdelat på region, (antal, <i>procent</i>) | 41 |
| Tabell 29b. Antal rutor med "ej angivet/framgår ej" ikryssat i sektion III, uppdelat på patologlab, (antal, <i>procent</i>) | 42 |
| Tabell 30a. Postoperativa komplikationer hos opererade patienter, uppdelat på region, (antal, <i>procent</i>) | 44 |

| | |
|---------------------------------------------------------------------------------------------------------------------------------------------------------------------------|----|
| Tabell 30b. Postoperativa komplikationer hos opererade patienter, uppdelat på utförd operation, (antal, procent) | 45 |
| Tabell 30c. Postoperativa komplikationer hos opererade patienter, uppdelat på operationstyp, (antal, procent) | 46 |
| Tabell 30d. Postoperativa komplikationer hos opererade patienter, uppdelat på preoperativ avlastning, (antal, procent) | 46 |
| Tabell 30e. Postoperativa komplikationer hos dem som fått preoperativ avlastning, av opererade patienter uppdelat på stent och stomi, (antal, procent)..... | 47 |
| Tabell 30f. Postoperativa komplikationer av opererade patienter uppdelat på laparoskopiskt opererad, konverterad och ASA-klass, (antal, procent)..... | 47 |
| Tabell 31. Antal IVA-dagar, uppdelat på region, (antal, procent)..... | 48 |
| Tabell 32. Reopererade inom 30 dagar, uppdelat på region, (antal, procent)..... | 48 |
| Tabell 33a. Oplanerad intagning inom 30 dagar, uppdelat på region, (antal, procent) | 49 |
| Tabell 33b. Oplanerad intagning inom 30 dagar av opererade patienter, uppdelat på postop vårdtid respektive ASA-klass, (antal, procent) | 49 |
| Tabell 33c. Medianvårdtid (dagar) uppdelat på region och operationstyp | 50 |
| Tabell 34a. Döda inom 30 dagar, uppdelat på region, (antal, procent)..... | 50 |
| Tabell 34b. Döda inom 30 dagar, uppdelat på kurativ operation, ASA-klass, operationstyp och ålder, (antal, procent)..... | 51 |
| Tabell 35. Medianvårdtid uppdelat på utskriven till hemmet eller annan sjukvårdsinrättning samt ASA-klass | 52 |
| Tabell 36a. Preoperativ och postoperativ bedömning i multidisciplinär terapigrupp, uppdelat på region, (antal, procent)..... | 52 |
| Tabell 36b. Preoperativ bedömning i multidisciplinär terapigrupp, uppdelat på region, (antal, procent) | 53 |
| Tabell 36c. Postoperativ bedömning i multidisciplinär terapigrupp, uppdelat på region, (antal, procent) | 53 |
| Tabell 37a. Adjuvant behandling planerad, ≤ 75 år, uppdelat på region, (antal, procent) | 54 |
| Tabell 37b. Adjuvant behandling planerad, uppdelad på åldersklass och ASA-klass, (antal, procent) | 54 |
| Tabell 37c. Adjuvant behandling planerad, uppdelat på stadium, åldersklass, operationstyp och ASA-klass, (antal, procent) | 55 |
| Tabell 38. Palliativ behandling planerad för patienter med spridd sjukdom (M1), uppdelat på region, (antal, procent)..... | 56 |
| Tabell 39. Antal (andel) patienter med metastasering (M1), bedömd eller remitterade för ställningstagande till metastaskirurgi, uppdelat på region, (antal, procent)..... | 56 |
| Tabell 40a. Uppföljning planerad utöver postoperativt besök, uppdelat på region och åldersklass, (antal, procent) | 57 |
| Tabell 40b. Uppföljning planerad utöver portoperativt besök, uppdelat på operationstyp och åldersklass, (antal, procent)..... | 59 |
| Tabell 40c. Uppföljning planerad utöver postoperativt besök, uppdelat på åldersklass, (antal, procent) | 59 |
| Tabell 41. Inkluderade i studier, uppdelat på region, (antal, procent) | 60 |

Inledning

Detta är den första årsrapporten från det Nationella Kvalitetsregistret för Coloncancer. Handläggandet av coloncancer är inne i en fas av genomgripande förändringar med allt mer multimodalt omhändertagande, vilket återspeglas i att registret omfattar en mängd parametrar förutom de rent kirurgiska. Resultaten av de flesta, men inte alla, redovisas på kommande sida.

Avsikten med rapporten är att Din kliniks resultat skall kunna jämföras med andra sjukhus och regioners liksom nationens resultat.

Inom registerkommittén hoppas vi att denna årsrapport också motsvarar Era förväntningar. Vi ser gärna kommentarer till rapporten, av såväl positiv som negativ karaktär, då vårt mål är att förbättra rapporten successivt.

Denna sammanställning är framtagen av Lena Damber, Lena Nathanaelsson och Gunilla Andersson vid Onkologiskt centrum, Norrlands Universitetssjukhus, 901 85 Umeå, vilka också gärna mottar synpunkter på utformning och innehåll i denna rapport.

Ingvar Syk
Södra regionen

Karl Kodeda
Västra regionen

Bärbel Jung
Sydöstra regionen

Annika Sjövall
Stockholmsregionen

Pia Jestin
Uppsala/Örebroregionen

Pia Näsvall
Norra regionen

Adjungerad
Bengt Glimelius
Akademiska sjukhuset

Ulf Gunnarsson
Karolinska sjukhuset

Kommentarer till sammanställningen av 2007 års registerdata

Figur 1. Antalet fall av colon cancer i Sverige mellan år 1970 och 2007. Dessa data kommer från cancerregistret och som framgår anmäldes ca 3.800 fall av colon cancer 2007. Incidensen är stadigt ökande, vilket till största delen beror på den successivt åldrande befolkningen men en viss reell incidens ökning föreligger också – se fig 2 o 3.

Figur 2-7. Dessa figurer visar incidens och mortalitet för män respektive kvinnor i åldern under och över 80 år. Incidensen ökar långsamt över tiden medan mortaliteten avtar. Incidensökningen ses bland män o kvinnor under 80 år. Samma mönster för kvinnor som för män kan noteras men genomgående högre incidens och högre mortalitet bland män.

Minskningen i mortalitet i början på perioden beror sannolikt främst på förbättringar i det perioperativa omhändertagandet – inte minst narkos och intensiv vård. Den sista 20-års perioden har överlevnaden bara förbättrats marginellt, till skillnad från cancer recti där trenden hållit i sig. Sannolikt beror denna skillnad på att ett större intresse riktats mot rektalcancer. Fler forskningsinsatser har gjorts här och resultaten har successivt överförts i klinisk praxis, vad gäller t.ex adjuvant strålning, operationsteknik och operationsvolym.

Tabellsammanfattning

Nyckelresultat och kvalitetsparametrar redovisas här m hänvisning till respektive tabell

Tabell 1 o 2. Antal registrerade patienter i kolon cancerregistret

Tabellen anger det fullständiga materialet som presenteras i det fortsatta dokumentet. Varje regions registrering har jämförts med cancerregistrets material för att erhålla täckningsgraden. I registret inkluderas ICD C18.1-9, ICD 19.9 med adenocarcinom diagnos (PAD 096 och 996). Obduktionsfynd samt "in situ-förändringar" ingår ej.

Målet är att nå upp till minst 99%:s täckningsgrad för att få pålitliga populationsdata. Flertalet regioner och sjukhus har lyckats med detta. Undantagen är framför allt mindre sjukhus. Det finns ingen etablerad definition för låg respektive högvolym avseende koloncancer kirurgi. Vi har därför valt att dela in sjukhusen i kvartiler av det totala antalet registrerade fall.

Tabell 3a+b. Utförd operation

Inga avgörande skillnader tycks föreligga i valet av ingrepp beroende på region eller volym på sjukhusen. Inte heller mellan den akuta och elektiva situationen.

I de fall det förelegat en distal sigmoideumcancer där man resecerat en del av övre rektum (hög främre resektion) klassas ändå som sigmoideumresektioner

Preoperativ utredning

Tabell 4a, b. Preoperativ staging

Att rutinmässigt genomföra preoperativ staging har inte genomförts fullt ut ännu. I den elektiva situationen genomgår 61% komplett preop staging medan i den akuta situationen bara 32%. I den elektiva situationen genomgår 88% preop staging av lever resp lung metastasering. I den akuta situationen genomgår bara runt 50% preop staging av fjärrmetastasering. Det senare är anmärkningsvärt då det ju borde styra inriktningen på åtgärderna!

Tabell 4c. Utfall av preoperativ staging avseende T och N-stadium

Det prediktiva värdet av staging av primärtumören vid koloncancer (T-stadium respektive N-stadium) är i dagsläget oklart men korrekt registrering i registret bör leda till att kunskapen på sikt ökar markant. Det kräver dock att uppgifterna fylls i prospektivt (innan PAD-svar anlänt) helst av ansvarig radiolog. I ca hälften av fallen har man inte kunnat klassa T-stadiet. I drygt 40% har man inte kunnat klassa N-stadium. Bäst resultat ses för T3:or, där ca 70% klassades korrekt. Dessa siffror är förvånansvärt bra och kan vara påverkade av att uppgifterna nog ofta fyllts i i efterhand och därför kan vara påverkade av att det verkliga utfallet är känt.

Tabell 5a+b. Preoperativ peroral tarmförberedelse

Den nya kunskapen om att preoperativ tarmförberedelse inte medför några fördelar har snabbt vunnit genomslag. Med hänsyn till att det ibland behövs göras peroperativ coloscopi (resektion följande endoscopiskt avlägsnande av maligna polyper t.ex) bör siffran ej nå upp till 100%.

Tabell 6 a. Preoperativ cytostatika behandling riktat mot primärtumören

Andelen behandlade patienter är lågt men antalet där det är indicerat är ej känt. Rimligen är det dock högre än 2% med hänsyn till att frekvensen locoregionala recidiv är 11%.

Tabell 6b. Preoperativ cytostatika behandling vid metastasering

Andelen behandlade patienter är lågt men andelen är högre än när behandlingen riktas mot primärtumören. Fallen är få men man kan ana en trend att det används mer på högvolyms centra.

Tabell 7 a + b. Preop avlastning med stent eller stomi

Endast 28 av de akut opererade genomgick preop avlastning. Det motsvarar 5,6% av de totalt 494 fall som inkommit pga ileus. Följaktligen har den stora majoriteten opererats direkt.

Tabell 8 a - c

Användandet av preop avlastning uppvisar inte några skillnader mellan regioner eller storlek på centra. Användandet av stent respektive stomi är i stort sett lika stort.

Tabell 8 c

En hög frekvens (42%) av stentbehandlade där intentionen var att den skulle vara permanent krävde senare operation. För stomiopererade är denna siffra 100%. Man måste misstänka att flertalet av dessa blanketter är felifyllda – vilket kommer att kontrolleras.

Behandling, operation

Tabell 9 - 10. Placering av proximal kärlligatur

Ligaturens placering har angetts i 80 resp 90% av akuta och elektiva operationer, vilket får anses som en bra siffra utifrån de diskussioner som föregick registreringen av denna parameter. I över hälften av fallen är dock kärlligaturerna angett med en atypisk placering. Detta "bortfall" gör övriga siffror osäkra o mer svårtolkade.

Tabell 10 a+b. Placering av proximal kärlligatur vid op för högersidiga cancrar

Ligaturens placering har angetts i 91% av fallen men i drygt hälften av fallen med "atypisk" placering. För övriga kan man dock konstatera att "Hohenberger konceptet tycks ha vunnit relativt stort anslag men med vissa regionala skillnader, där Stockholm-Gotland och sydöstra regionen ligger högst.

Tabell 10 c. Placering av proximal kärlligatur vid op för sigmoideumcancer och högersidiga cancrar. En jämförelse mellan akut och elektiv operation.

En klar skillnad i radikaliteten kan ses. Man ska dock komma ihåg att en större andel av de akut opererade är i en palliativ situation (tabell 27) även om detta bara är utrett i 50% av fallen (tabell 3b)!

Tabell 11 a. Placering av proximal kärlligatur vid op för sigmoideumcancer

I Stockholm-Gotland tycks en central ligatur av mesenterica inferior vara vanligare än i övriga landet. Delvis kan det kanske förklaras av att de har en klart lägre siffra för atypiska placeringar än övriga regioner.

Tabell 11 b. Placering av proximal kärlligatur vid op för descendens cancer

Andelen opererade m central ligatur av mesenterica inferior varierar från 20 till 52% mellan regionerna. En förvånansvärt stor skillnad.

Tabell 12. Laparoskopiska operationer

Andelen laparoskopiskt utförda operationer är fortfarande blygsamt i hela landet. Undantaget är västragötaland där 8% utförs laparoskopiskt.

Tabell 13. Tillfällig, ”skyddande” stomi

Skyddande stomi används i mycket begränsad omfattning såväl i den elektiva som akuta situationen och utan nämnvärda skillnader beroende på volym eller region förutom att man i västra regionen tycks vara mycket återhållsam även i den akuta situationen,

Tabell 14. Permanent stomi

Permanent stomi används i högre omfattning än tillfällig sådan men fortfarande i relativt begränsad omfattning förutom vid akut operation där 21% opereras med permanent stomi. Inga nämnvärda skillnader i policy beroende på volym eller region

Tabell 15. Peroperativ tarmperforation

Tarmperforation sker 3 gånger så ofta vid akut operation som vid elektiv operation. Siffran påverkas dock även av spontan tarmperforation vid ileus m strangulation. Skillnaden i iatrogen perforation således oklar.

Tabell 16 a+b. Lokal radikalitet enligt operatörens bedömning resp PAD

Vid potentiellt kurativ kirurgi (M0) är icke radikal operation 3 - 5 gånger så vanligt i den akuta situationen! Även om akutopererade har en högre frekvens t4-tumörer är detta en siffra som antyder att akut kirurgi ej genomförs på ett adekvat sätt. Troligen beror detta på att preop staging gjorts i mindre än hälften av fallen (tabell 4a) och att man väljer at operera patienterna på jourtid även om indikation för detta relativt sällan föreligger. Det moderna tankesättet att optimera och staga patienten under nattetid för att sedan operera subakut med hög kompetens dagtid tycks inte ha slagit igenom fullt ut ännu i Sverige.

Tabell 16 c+d. Lokal radikalitet uppdelat på volym.

Inga övertygande skillnader noteras.

Tabell 16 e+f. Lokal radikalitet uppdelat på operationstyp

Inget specifikt ingrepp tycks vara mer riskfyllt avseende att ej uppnå radikalitet.

Tabell 16 g+h. Lokal radikalitet uppdelat på högsta formella kompetens

Inga skillnader noteras beträffande de potentiellt kurerbara (M0). Den numeriska skillnaden beträffande patienter med känd metastasering måste tokas med försiktighet beroende på materialets storlek.

Tabell 17 a-d. Lokal radikalitet enligt operatörens bedömning resp PAD, uppdelat på region

Inga skillnader noteras beroende på region. En god överensstämmelse tycks föreligga mellan operatörens och den mikroskopiska bedömningen.

Tabell 18. Circumferentiell radikalitet uppdelat på region

Vissa regionala skillnader syns föreligga. Detta behöver valideras då viss förvirring föreläggat angående avstånd till serosan och den circumferentiella marginalen. Serosagenombrott har t.ex ibland angivits som icke radikal. Vidare saknas uppgift för ofta för att några slutsatser ska kunna dras

Tabell 19 a. Akut opererade, orsak, uppdelat på region

Inga skillnader noteras.

Tabell 20a-d. Operationstid för laparoscopiskt, öppen, akut och elektiv operation, uppdelat på region

De korta operationstiderna för laparoscopiska operationer färgas av att även operationer utan resektion, som stomiuppläggning ingår.

Intressant att notera är genomgående längre operationstider i Södra regionen (för icke laparoscopiska ingrepp) och kortare i Sydöstra medan övriga regioner ligger mer samlat kring medel. Orsaken är oklar.

Tabell 21. ASA-klass uppdelat på region

Inga regionala skillnader av dignitet kan noteras. Den något högre frekvensen av ASA-klass 3 i Stockholmsregionen avspeglar sannolikt en bättre registrering med färre "uppgift saknas"

Tabell 22. Peroperativ blödning uppdelat på volym och region

Inga övertygande skillnader syns föreligga. Blödningsmängderna är genomgående måttliga.

Tabell 23 a+b. Högsta kompetens vid operation, uppdelat på volym och region

Glädjande att notera är att i bara 1% av fallen opereras kolon cancer m ST-läkare som högsta kompetens - såväl elektivt om akut. Norrland tycks ha sämre tillgång till ackrediterade kolorektal kirurger och högre andel operationer utförs av specialister utan kolorektal profilering. Detta gäller också för de volymmässigt minsta sjukhusen. Klart högre andel akuta operationer jämfört med elektiva utförs av specialister utan kolorektal profilering. Oklart vilken betydelse detta har för resultaten för akutkirurgin – se tabell 16 o kommentarer.

PAD**Tabell 24 - 26. TNM-stadium, uppdelat på volym och region**

Inga skillnader av dignitet tycks föreligga. Intressant att notera är att ingen stage migration kan anas trots skillnad i lymfkörteldiagnostiken vid PAD – jämför tabell 28.

Tabell 27. TNM-stadium, uppdelat på akut respektive elektivt opererad

En dubblerad andel T4 tumörer och metastaserad sjukdom noteras i de akuta fallen, vilket känns igen från andra publikationer.

Figur 28a. Antal undersökta körtlar för resecerade fall, uppdelat på region

Även om medeltalet 17 undersökta körtlar är bra, har 24% av fallen mindre än 12 undersökta körtlar vilket får anses som en oacceptabelt hög siffra. Det råder relativt stora regionala skillnader, varierande från 12 – 34%, vilket sannolikt avspeglar brister i patologin. Se också tab 28e.

Figur 28b. Antal undersökta körtlar för resecerade fall, uppdelat på laparoscopisk resp akut opererade

Något färre körtlar påvisas efter laproscopisk operation jämfört med öppen kirurgi. Detta är en varningssignal, även om det också kan avspegla en selektion av mindre avancerade primärtumörer – se tabell 28c.

Några övertygande skillnader i antal körtlar vid akut o elektiv operation verkar inte föreligga, talande mot att för begränsade resektioner görs i den akuta situationen avseende den mesenteriella resektionen.

Figur 28 c. Antal undersökta körtlar för resecerade fall, uppdelat på T- resp N-stadium

En högre andel preparat med mindre än 12 körtlar ses vid mindre avancerat T- resp N-stadium. Detta kan bero på antingen att kirurgerna gör mindre excisioner vid beskedligare primärtumörer och/eller att patologen lägger ner mer arbete på att hitta körtlar vid högre misstänksamhet.

Figur 28 d. Antal undersökta körtlar, resecerade fall, uppdelat på körtelstatus

Färre än 12 undersökta körtlar (vilket 30 respektive 25% av körtelnegativa respektive körtelpositiva patienter har) medför en understaging i 6% av fallen. Patienter som vid korrekt diagnos skulle vara aktuella för adjuvant behandling.

Tabell 28 e. Antal undersökta körtlar för resecerade fall, uppdelat på sjukhus

Stora skillnader föreligger där framför allt de mindre sjukhusen tycks ha problem med kvaliteten på patologin. Andelen preparat med mindre än 12 körtlar varierar mellan 2 och 51%. Även en del större sjukhus har problem, t.ex Sundsvall (49%), Lund (51%). Rimligen beror skillnaderna till stor del på kvaliteten på patologin, då samma mönster inte ses för lokal radikalitet (parameter för kirurgins kvalitet).

Tabell 29 a+b. Antal rutor med ”ej angivet/framgår ej” ikryssat i sektion III, uppdelat på region respektive patologlab.

Detta är till största delen ett mått på kvaliteten på den patologiska undersökningen, även om vissa parametrar ej går att besvara i samtliga fall (tex efter kompletterande resektion efter primär slyngning av malign polyp). Andelen av dessa fall torde dock inte skilja sig mellan regioner respektive sjukhus varför skillnaderna pekar på brister i patologin. Mönstret är också väsentligen detsamma som för körtelstatus – se tabell 28e. Jämfr Malmö 62% m 0-1 ruta obesvarad vs Sahlgrenska 9%.

Postop resultat/handläggning

Tabell 30a. Postoperativa komplikationer bland opererade patienter uppdelat på region

Andelen patienter med komplikation skiljer sig ej mellan regionerna och är väsentligen av samma art. Andelen patienter med komplikation är också väsentligen detsamma som i tidigare registreringar i cancer recti registret. Detta talar sammantaget för att vi har en enhetlig och stabil bedömning av komplikationer över landet. Nivåerna är höga men är i paritet med många material i liiteraturen. För att pressa ner dessa siffror krävs bättre riskanalys i de enskilda fallen och bättre fokusering på den fysiologiska kontrollen. Se vidare tabell 31 – 34.

Tabell 30 b. Postoperativa komplikationer av opererade patienter uppdelat på utförd operation

Kolektomi är förenat med hög komplikationsfrekvens. Intressant är också att notera att Hartmanns operation är associerat med mkt hög komplikationsfrekvens. Betydligt högre än sigmoideumresektion och hög främre resektion. Detta kan vara ett uttryck för att Hartmanns operation inte är så skonsam som vi tror men beror sannolikt till största delen på att den vanligen utförs i den akuta situationen och på patienter med riskfaktorer

Tabell 31c. Postoperativa komplikationer hos opererade patienter uppdelat på operationstyp

Som väntat har akut opererade högre incidens av komplikationer.

Tabell 30d. Postoperativa komplikationer hos opererade patienter uppdelat på preop avlastning

Preoperativ avlastning tycks inte innebära att komplikationsfrekvensen normaliseras. Det är dock troligt att denna grupp är en sämre grupp än övriga akutpatienter, och skulle haft ännu högre och kanske allvaligare komplikationer om de opererades direkt utan avlastning.

Tabell 30e. Postoperativa komplikationer av opererade patienter uppdelat på typ av preop avlastning

Preoperativ avlastning med stomi tycks leda till en normalisering av komplikationsrisken till skillnad från stent. Huruvida det föreligger skillnader i patientselektionen bidragande till denna skillnad är inget som ses i befintliga registerdata utan kräver en djupare analys.

Tabell 30f. Postoperativa komplikationer av opererade patienter uppdelat på laparoscopisk och öppen operation respektive ASA-klass

Laparoscopisk operation uppvisar lägre komplikationsfrekvens än öppen kirurgi, vilket också är beskrivet i studier och case series. Man kan dock inte utesluta en inverkan av selektion i form av lägre BMI, mindre KOL osv. Intressant att notera är att även de konverterade fallen ligger ngt lägre, vilket inte är fallet i de flesta rapporter i litteraturen.

Tabell 31. IVA-vård uppdelat på region

Relativt få patienter vårdas på IVA postoperativt även bland akutopererade. Inga avgörande regionala skillnader.

Tabell 32. Reopererade, uppdelat på region

Inga avgörande regionala skillnader. Siffrorna får tolkas m försiktighet eftersom en hög reoperationsfrekvens inte är direkt liktydigt med dålig kvalité utan också kan avspegla en hög misstänksamhet och aktivitetsgrad avseende komplikationer.

Figur 33 a+b. Oplanerad intagning

Inga avgörande regionala skillnader. De som går hem tidigt har inte högre återinläggningsfrekvens. Lite förvånande inte heller högre siffror för de m högre ASA-score.

Tabell 33 c. Medinavårdtid uppdelat på region

Inga regionala skillnader

Tabell 34 a+b. Postoperativ mortalitet.

Två %'s mortalitet vid elektiv kolonkirurgi populationsbaserat står sig väl internationellt sett. Inga skillnader mellan regionerna noteras, förutom vid akutoperation - där de dock sannolikt beror på de begränsade antalen. Tio %'s mortalitet postoperativt vid akut operation manar till eftertanke avseende omhändertagandet. Bättre fokusering på optimering/timing och fysiologisk kontroll måste eftersträvas. Inte minst gäller detta de äldsta där högre ASA-klass och akut operation slår igenom kraftigt.

Tabell 35. Vårdtid i förhållande till ASA-klass och utskrivningsnivå

Utskrivning till annan vårdnivå medför 1 veckas längre vårdtid. Hur stor del av denna som utgörs av direkt väntan som "färdigvårdad på sjukhus" kan dock inte utläsas.

Tabell 36. Pre- och Postoperativ bedömning i multidisciplinär terapigrupp

Flertalet patienter bedöms inte i MDT-konferens preoperativt. Relativt stora regionala skillnader kan ses avspeglade olika prioritering/inställning – eller kanske resurstillgång? Den lägre siffran postoperativt för de akutopererade, som ju generellt har mer avancerat sjukdomsstadium, avspeglar ett systemfel som måste ses över! Handläggs dessa av akutteam och inte kolorektalkirurger?

Tabell 37 a-c. Adjuvant behandling planerad

I gruppen stadium III under 76 år noteras en hög andel planerad adjuvans utan regionala skillnader av dignitet. För stadium II föreligger däremot relativt stora skillnader i inställning. Stor återhållsanheter kan noteras bland de äldre och med stigande ASA-klass. Sammanfattningsvis kan sägas att rekommendationerna i det nationella vårdprogrammet efterlevs väl.

Tabell 38. Palliativ behandling planerad.

Knappt hälften av patienterna med metastaserad sjukdom planeras för palliativ behandling. Måttliga regionala skillnader kan ses men det är oklart hur dessa korrelerar till genomförd behandling.

Tabell 39. Patienten remitterad eller bedömd för metastaskirurgi

Femton procent av patienterna med metastasering har blivit bedömda eller remitterade för ställningstagande till metastaskirurgi. En siffra som troligen bör ligga högre för att vara optimal med hänsyn till att 10 – 20% anges vara operabla i litteraturen. Det kan dock också avspegla skillnader mellan studiepopulationer och en "äkta" population. Regionala skillnader mellan 8 och 24 % antyder dock att situationen ej är optimal.

Tabell 40 a-c. Uppföljning planerad utöver postop återbesök

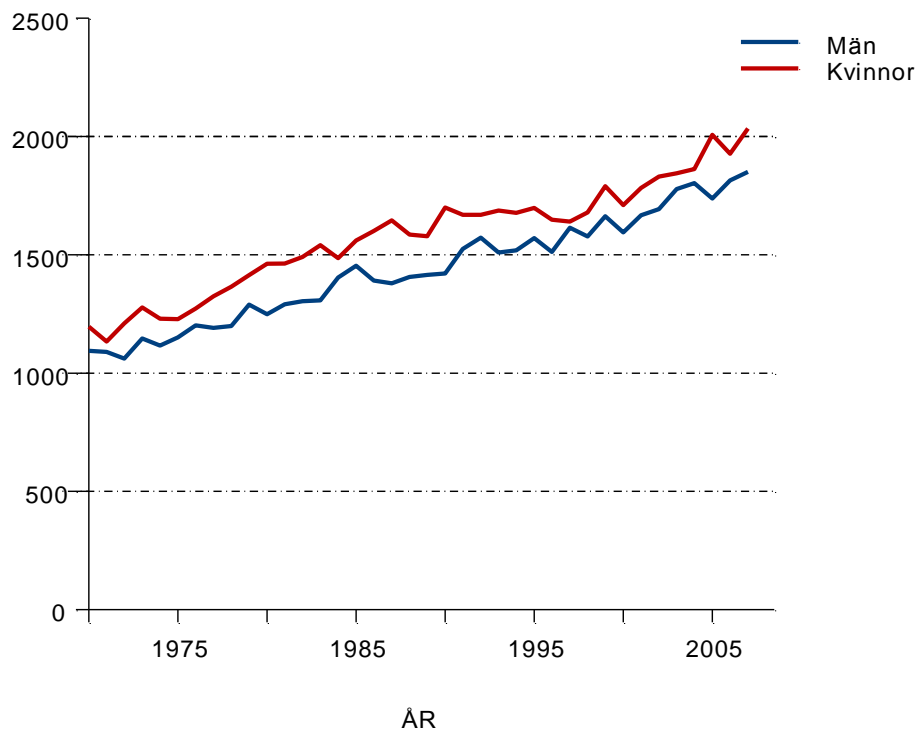
Majoriteten av patienterna under 75 år följs i någon sorts uppföljningsprogram, medan bara ca hälften av de över 75 år, vilket synes rimligt. Patienterna måste ju tåla kirurgi alternativt palliativ behandling om de skall ha någon fördel av att följas upp. Huruvida patienten opererats akut eller elektivt tycks inte påverka uppföljningsrutinerna. Stockholm-Gotland regionen sticker ut med att följa också en mycket hög andel av stadium I och patienter över 75 år.

Tabell 41. Patienten inkluderad i studie

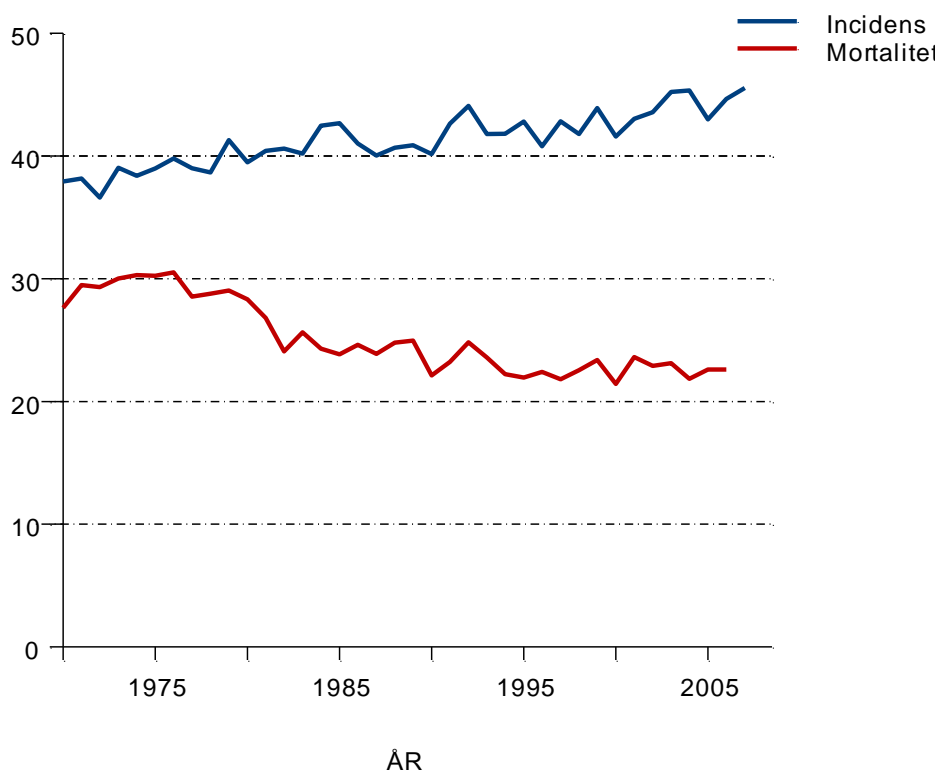
Nio procent är en dålig siffra. Deltagande i studier medför inte bara att utvecklingen förs framåt utan också att kliniken följer utvecklingen på ett helt annat sätt och är mer involverad i nyheter. Därför kommer denna parameter att ingå som en, av flera, kvalitetsindikator för sjukhusen. Stora regionala skillnader kan noteras, där Sydöstra sticker ut med bara 2 %!

Koloncancer 2007

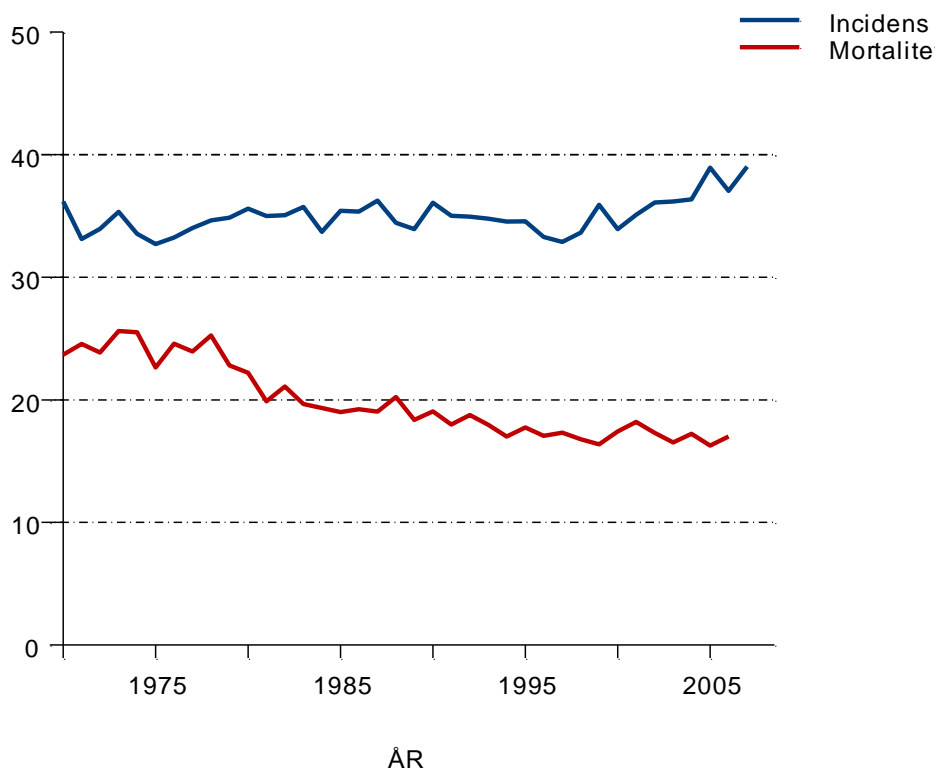
Figur 1. Antal fall i Sverige 1970-2007. Datat kommer från cancerregistret.



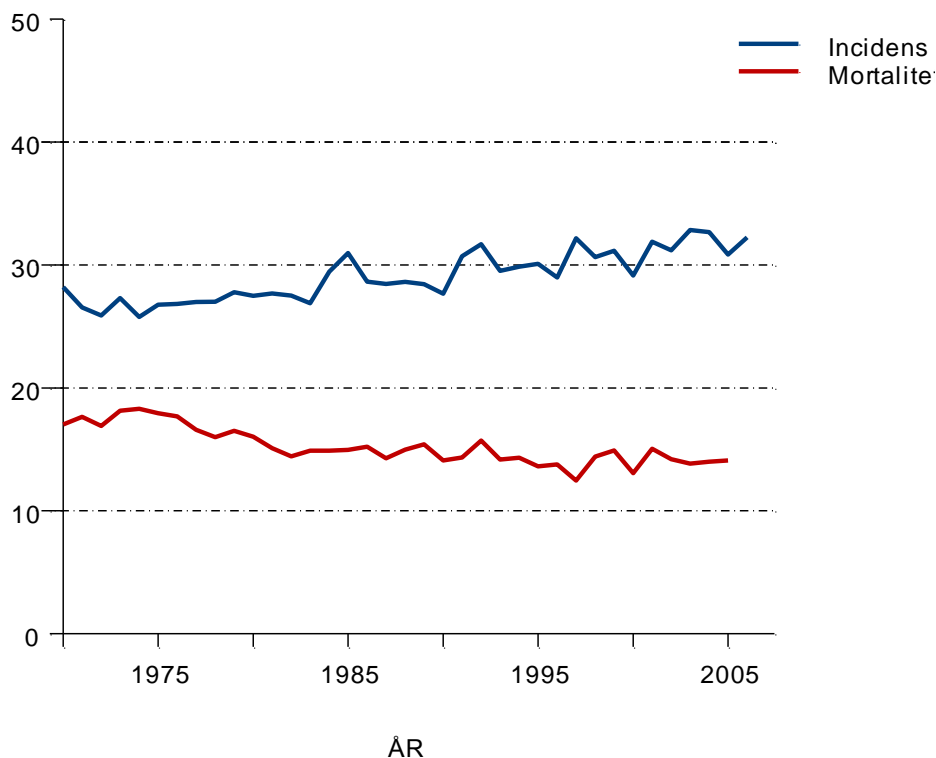
Figur 2. Åldersstandardiserad incidens 1970-2007 och mortalitet 1970-2006 per 100 000 invånare i Sverige, män. Datat kommer från cancerregistret.



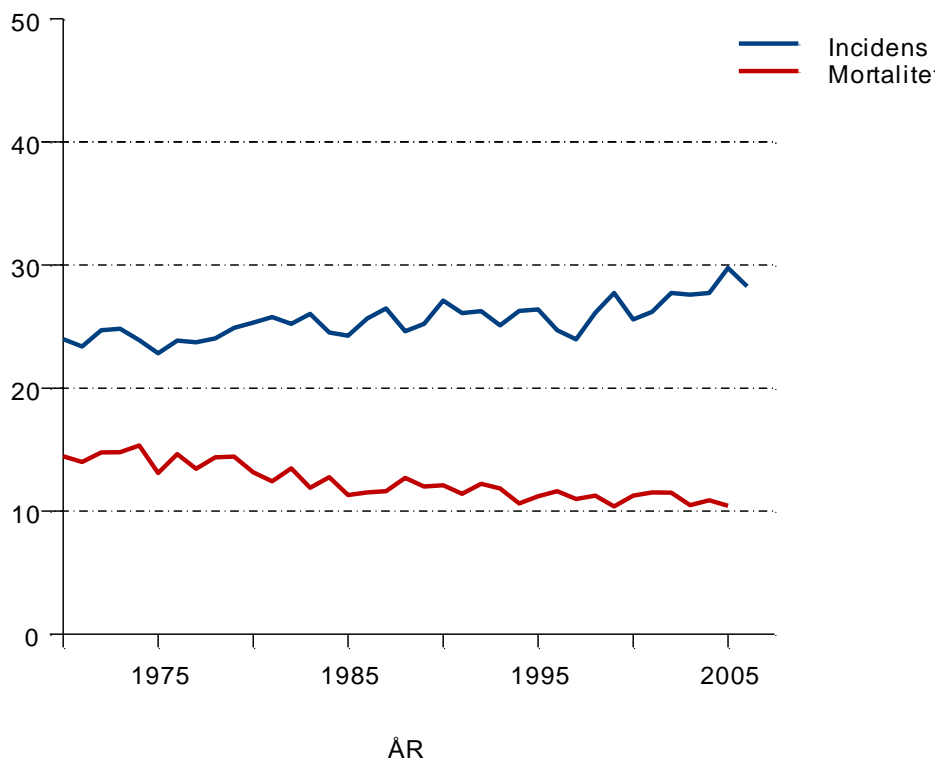
Figur 3. Åldersstandardiserad incidens 1970-2007 och mortalitet 1970-2006 per 100 000 invånare i Sverige, kvinnor. Datat kommer från cancerregistret.



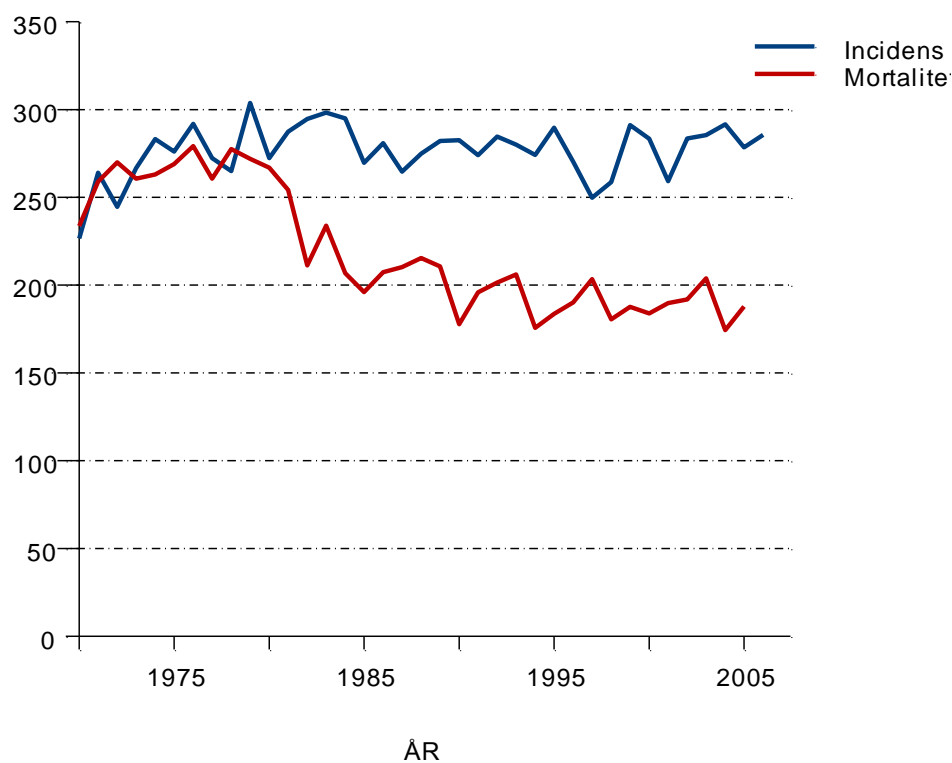
Figur 4. Åldersstandardiserad incidens 1970-2006 och mortalitet 1970-2005 per 100 000 invånare i Sverige, män, ålder < 80 år. Datat kommer från cancerregistret.



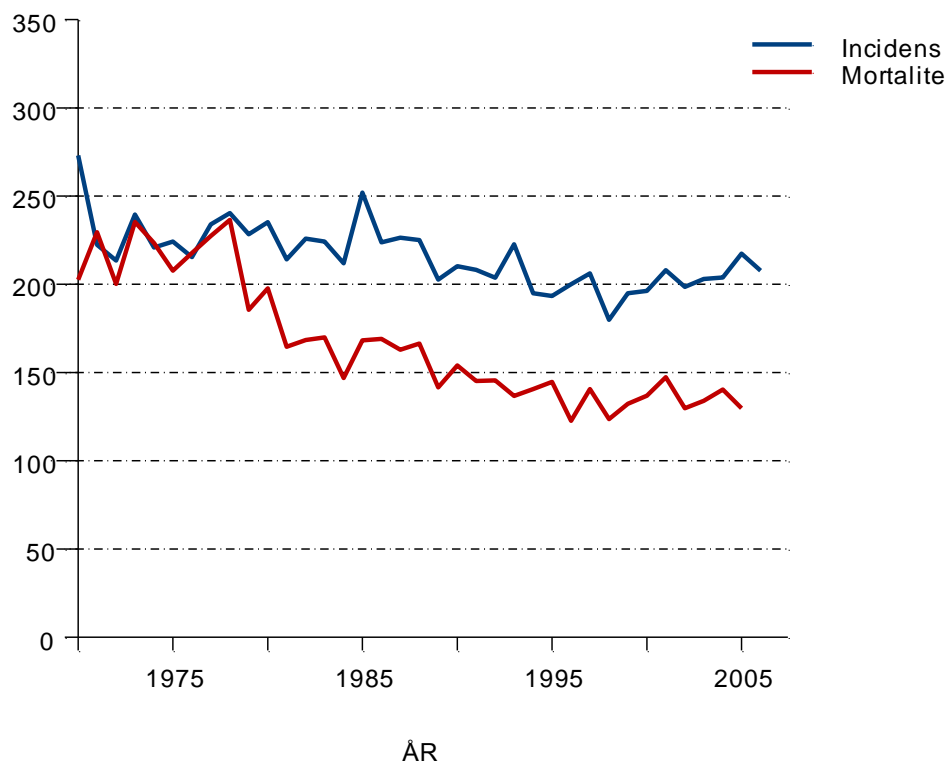
Figur 5. Åldersstandardiserad incidens 1970-2006 och mortalitet 1970-2005 per 100 000 invånare i Sverige, kvinnor, ålder < 80 år. Datat kommer från cancerregistret.



Figur 6. Åldersstandardiserad incidens 1970-2006 och mortalitet 1970-2005 per 100 000 invånare i Sverige, män, ålder \geq 80 år. Datat kommer från cancerregistret.



Figur 7. Åldersstandardiserad incidens 1970-2006 och mortalitet 1970-2005 per 100 000 invånare i Sverige, kvinnor, ålder \geq 80 år. Datat kommer från cancerregistret.



Tabellsammanfattning

| | Hela landet | Tabell |
|--------------------------------------------------------------------------------------------------------------------------------|------------------------------------|------------------------------|
| Antal | 3 572 | 1 |
| Täckningsgrad | 94 % | 1 |
| Antal opererade | 3 281 | 3a-b |
| Andel med komplett preoperativ staging | 54 % | 4a-b |
| Andel lokalt radikala enligt PAD | 79 % | 16b, 16d, 16f, 16h, 17b-d |
| Antal undersökta körtlar i medeltal, fördelat på kurativt syftande operation | 17 | 28a-e |
| Postoperativa komplikationer | 24 % | 30a-e |
| Reopererade inom 30 dagar | 7 % | 32 |
| Medianvårdtid | 7 dagar (män) 7 dagar (kvinnor) | 33c, 35 |
| Mortalitet inom 30 dagar | 3 % | 34a-b |
| Andel bedömda i MDT grupp, pre- eller postop | 74 % | 36a-c |
| Andel patienter med metastaserad sjukdom op för metastaser eller remitterad för ställningstagande till metastaskirurgi* | 16 % | 39 |

*) Uppgift saknas i registret 2007 för Stockholm/Gotland regionen

I tabellerna anges **antal** samt ***procent*** (kursivt)

Tabell 1. Antal registrerade colon cancer fall samt täckningsgrad i förhållande till antal fall som registrerats i cancerregistret

| | Antal registrerade | Täckningsgrad |
|-------------------|---------------------------|----------------------|
| Norra | 332 | 91 % |
| Stockholm/Gotland | 667 | 98 % |
| Sydöstra | 436 | 100 % |
| Södra | 830 | 99 % |
| Uppsala/Örebro | 762 | 99 % |
| Västra | 545 | 75 % |
| Totalt | 3 572 | 94 % |

Tabell 2. Antal fall per sjukhus, uppdelat i volymkvartiler, samt täckningsgrad i förhållande till antal fall som registrerats i cancerregistret

| VOLYM kvartil 1 | Antal | Täckningsgrad (%) |
|-------------------------|--------------|--------------------------|
| Alingsås | 31 | 82 % |
| Arvika | 18 | 81 % |
| Eksjö | 47 | 100 % |
| Enköping | 1 | 100 % |
| Gällivare | 13 | 93 % |
| Halmstad | 61 | 100 % |
| Hudiksvall | 43 | 100 % |
| Karlskoga | 35 | 100 % |
| Kiruna | 5 | 100 % |
| Kungälv | 15 | 41 % |
| Lidköping | 30 | 100 % |
| Lindesberg | 15 | 100 % |
| Ljungby | 35 | 100 % |
| Lycksele | 12 | 55 % |
| Mora | 21 | 100 % |
| Norrtälje | 26 | 98 % |
| Nyköping | 34 | 100 % |
| Oskarshamn | 9 | 100 % |
| Skellefteå | 37 | 95 % |
| Sollefteå | 14 | 95 % |
| Sunderbyn, Luleå | 55 | 100 % |
| Södertälje | 29 | 98 % |
| Torsby | 17 | 100 % |
| Umeå | 54 | 98 % |
| Varberg | 59 | 96 % |
| Visby | 33 | 98 % |
| Värnamo | 37 | 100 % |
| Västervik | 22 | 100 % |
| Örnsköldsvik | 29 | 100 % |
| Östersund | 49 | 90 % |
| Övriga | 16 | - |

| VOLYM kvartil 2 | Antal | |
|------------------------|--------------|-------|
| Borås | 76 | 98 % |
| Eskilstuna | 62 | 100 % |
| Gävle | 73 | 100 % |
| Huddinge | 71 | 98 % |
| Jönköping | 63 | 100 % |
| Kristianstad | 76 | 100 % |
| Norrköping | 76 | 100 % |
| Skövde | 76 | 88 % |
| Sundsvall | 63 | 90 % |
| Uddevalla | 73 | 56 % |
| Växjö | 62 | 100 % |
| Örebro | 74 | 97 % |

| VOLYM kvartil 3 | Antal | |
|----------------------------|--------------|-------|
| Akademiska, Uppsala | 95 | 100 % |
| Falun | 79 | 100 % |
| Kalmar | 99 | 99 % |
| Karlstad | 79 | 100 % |
| Karolinska | 82 | 98 % |
| Linköping | 85 | 100 % |
| St Görans | 96 | 98 % |
| Södersjukhuset | 100 | 98 % |
| Västerås | 102 | 100 % |
| Ystad | 79 | 100 % |

| VOLYM kvartil 4 | Antal | |
|------------------------|--------------|-------|
| Danderyd | 114 | 98 % |
| Ersta | 125 | 98 % |
| Helsingborg | 143 | 100 % |
| Lund | 118 | 97 % |
| Malmö | 179 | 100 % |
| Östra sjukhuset | 168 | 95 % |

Tabell 3a. Utförd operation uppdelat på region, (antal, procent)

| | Ej op | Enbart stent | Enbart polypektomi | Ilocek res. | Hö hemi | Transv res | Vä hemik | Sigmo | Kol ekto mi | Främre res | Hartmann | Lap utan res | Övr | Uppg sakn | Totalt |
|-------------------------------|-------|--------------|--------------------|-------------|---------|------------|----------|-------|-------------|------------|----------|--------------|-----|-----------|--------|
| Norra | 13 | 1 | 7 | 5 | 157 | 9 | 27 | 62 | 7 | 13 | 15 | 11 | 4 | 1 | 332 |
| | 4 | 0 | 2 | 2 | 47 | 3 | 8 | 19 | 2 | 4 | 5 | 3 | 1 | 0 | |
| Stockholm/ Gotland | 57 | 2 | 13 | 5 | 269 | 10 | 57 | 130 | 46 | 42 | 11 | 19 | 6 | 0 | 667 |
| | 9 | 0 | 2 | 1 | 40 | 2 | 9 | 19 | 7 | 6 | 2 | 3 | 1 | 0 | |
| Sydöstra | 22 | 1 | 11 | 9 | 188 | 16 | 31 | 84 | 21 | 18 | 17 | 13 | 5 | 0 | 436 |
| | 5 | 0 | 3 | 2 | 43 | 4 | 7 | 19 | 5 | 4 | 4 | 3 | 1 | 0 | |
| Södra | 44 | 10 | 13 | 15 | 326 | 34 | 95 | 143 | 25 | 49 | 41 | 28 | 7 | 0 | 830 |
| | 5 | 1 | 2 | 2 | 39 | 4 | 11 | 17 | 3 | 6 | 5 | 3 | 1 | 0 | |
| Uppsala/ Örebro | 43 | 3 | 13 | 11 | 314 | 19 | 71 | 130 | 43 | 54 | 35 | 23 | 2 | 1 | 762 |
| | 6 | 0 | 2 | 1 | 41 | 2 | 9 | 17 | 6 | 7 | 5 | 3 | 0 | 0 | |
| Västra | 27 | 2 | 7 | 9 | 242 | 11 | 55 | 105 | 10 | 23 | 11 | 3 | 40 | 0 | 545 |
| | 5 | 0 | 1 | 2 | 44 | 2 | 10 | 19 | 2 | 4 | 2 | 1 | 7 | 0 | |
| Totalt | 206 | 19 | 64 | 54 | 1 496 | 99 | 336 | 654 | 152 | 199 | 130 | 97 | 64 | 2 | 3572 |
| | 6 | 1 | 2 | 2 | 42 | 3 | 9 | 18 | 4 | 6 | 4 | 3 | 2 | 0 | |

Tabell 3b. Utförd operation uppdelat på volym, (antal, procent)

| | Ej op | Enbart stent | Enbart polypektomi | Ilocekres | Hö hemi | Transvers | Vä hemik | Sigmo | Kol ekto mi | Främres | Hartmann | Lap utan res | Övr | Uppgift saknas | Totalt |
|-------------------------------|-------|--------------|--------------------|-----------|---------|-----------|----------|-------|-------------|---------|----------|--------------|-----|----------------|--------|
| Sjukhusvolym kvartil 1 | 46 | 2 | 20 | 14 | 375 | 28 | 84 | 202 | 22 | 24 | 41 | 26 | 19 | 1 | 904 |
| | 5 | 0 | 2 | 2 | 41 | 3 | 9 | 22 | 2 | 3 | 5 | 3 | 2 | 0 | |
| Sjukhusvolym kvartil 2 | 59 | 3 | 15 | 22 | 346 | 26 | 73 | 177 | 42 | 42 | 25 | 27 | 18 | 0 | 875 |
| | 7 | 0 | 2 | 3 | 40 | 3 | 8 | 20 | 5 | 5 | 3 | 3 | 2 | 0 | |
| Sjukhusvolym kvartil 3 | 45 | 6 | 16 | 12 | 403 | 19 | 93 | 125 | 52 | 65 | 30 | 25 | 20 | 1 | 913 |
| | 5 | 1 | 2 | 1 | 44 | 2 | 10 | 14 | 6 | 7 | 3 | 3 | 2 | 0 | |
| Sjukhusvolym kvartil 4 | 55 | 8 | 13 | 6 | 372 | 26 | 86 | 150 | 36 | 68 | 34 | 19 | 7 | 0 | 880 |
| | 6 | 1 | 1 | 1 | 42 | 3 | 10 | 17 | 4 | 8 | 4 | 2 | 1 | 0 | |
| Totalt | 206 | 19 | 64 | 54 | 1 496 | 99 | 336 | 654 | 152 | 199 | 130 | 97 | 64 | 2 | 3 572 |
| | 6 | 1 | 2 | 2 | 42 | 3 | 9 | 18 | 4 | 6 | 4 | 3 | 2 | 0 | |
| Varav lap | - | - | - | 2 | 23 | 1 | 7 | 39 | 1 | 10 | 1 | 4 | 2 | 0 | 90 |
| | | | | 2 | 26 | 1 | 8 | 43 | 1 | 11 | 1 | 4 | 2 | 0 | |
| Akut op* | - | - | 0 | 26 | 252 | 21 | 45 | 104 | 56 | 8 | 74 | 55 | 18 | 0 | 659 |
| | | | 0 | 4 | 38 | 3 | 7 | 16 | 8 | 1 | 11 | 8 | 3 | 0 | |
| Elektivt op* | - | - | 13 | 28 | 1 243 | 78 | 291 | 550 | 96 | 191 | 56 | 41 | 46 | 0 | 2 633 |
| | | | 0 | 1 | 47 | 3 | 11 | 21 | 4 | 7 | 2 | 2 | 2 | 0 | |

*) Två patienter saknar uppgift om akut/elektivt op men är opererade

Tabell 4a. Preoperativ staging avseende primärtumör, lever- lungmetastaser och komplett av opererade patienter, uppdelat på region, (antal, procent)

| | Akut op | | | | Elektivt op | | | |
|-----------------------|------------------|---------------------|----------------------|------------------------------------|------------------|---------------------|----------------------|------------------------------------|
| | Primär- tumör | Lung- metastaser | Lever- metastaser | Komplett preoperativ staging | Primär- tumör | Lung- metastaser | Lever- metastaser | Komplett preoperativ staging |
| Norra | 33 | 26 | 36 | 21 | 115 | 202 | 208 | 111 |
| | 46 | 37 | 51 | 30 | 48 | 85 | 87 | 47 |
| Stockholm/ Gotland | 51 | 46 | 55 | 39 | 392 | 465 | 464 | 386 |
| | 56 | 51 | 60 | 43 | 78 | 92 | 92 | 77 |
| Sydöstra | 28 | 32 | 42 | 19 | 124 | 224 | 229 | 113 |
| | 29 | 33 | 43 | 20 | 41 | 74 | 75 | 37 |
| Södra | 84 | 85 | 97 | 65 | 397 | 516 | 502 | 387 |
| | 49 | 50 | 57 | 38 | 67 | 87 | 85 | 65 |
| Uppsala/ Örebro | 67 | 69 | 79 | 47 | 361 | 523 | 523 | 347 |
| | 49 | 50 | 57 | 34 | 64 | 93 | 93 | 62 |
| Västra | 42 | 36 | 49 | 22 | 257 | 388 | 389 | 242 |
| | 46 | 39 | 53 | 24 | 62 | 93 | 94 | 58 |
| Totalt | 305 | 294 | 358 | 213 | 1 646 | 2 318 | 2 315 | 1 586 |
| | 46 | 45 | 54 | 32 | 63 | 88 | 88 | 61 |

Tabell 4b. Preoperativ staging av opererade patienter, uppdelat på volym, (antal, procent)

| | Akut op | | | | | Elektivt op | | | | | |
|---------------------------|------------------|------------------------------------|-----------------------------|---------------|-----------------------|-------------|------------------------------------|-----------------------------|---------------|-----------------------|--------|
| | antal procent | Komplett preoperativ staging | Icke komplett staging | Ej staging | Upp gift saknas | Totalt | Komplett preoperativ staging | Icke komplett staging | Ej staging | Upp gift saknas | Totalt |
| Sjukhusvolym kvartil 1 | | 58 | 41 | 62 | 14 | 175 | 373 | 223 | 35 | 28 | 659 |
| | | 33 | 23 | 35 | 8 | | 57 | 34 | 5 | 4 | |
| Sjukhusvolym kvartil 2 | | 42 | 45 | 42 | 23 | 152 | 386 | 165 | 64 | 30 | 645 |
| | | 28 | 30 | 28 | 15 | | 60 | 26 | 10 | 5 | |
| Sjukhusvolym kvartil 3 | | 50 | 49 | 59 | 0 | 158 | 434 | 204 | 42 | 6 | 686 |
| | | 32 | 31 | 38 | 0 | | 63 | 30 | 6 | 1 | |
| Sjukhusvolym kvartil 4 | | 63 | 56 | 54 | 1 | 174 | 393 | 205 | 18 | 14 | 630 |
| | | 36 | 32 | 31 | 1 | | 62 | 33 | 3 | 2 | |
| Totalt | | 213 | 191 | 217 | 38 | 659 | 1 584 | 797 | 159 | 78 | 2 620 |
| | | 32 | 29 | 33 | 6 | | 61 | 30 | 6 | 3 | |

Tabell 4c. Utfall av preoperativ staging och andel korrekt staging (jmf med PAD) uppdelat på region, (antal, procent)

| | | T1-2 | T3 | T4 | Tx | N0 | N1-2 | Nx |
|-------------------------------|----------------------------------------|-------------|-----------|-----------|-----------|-----------|-------------|-----------|
| Norra | Rtg staging | 19 | 51 | 10 | 76 | 111 | 47 | 100 |
| | Korrekt staging jmf med PAD (%) | 26 | 71 | 50 | 9 | 65 | 66 | 16 |
| Stockholm/ Gotland | Rtg staging | 97 | 130 | 54 | 301 | 267 | 95 | 223 |
| | Korrekt staging jmf med PAD (%) | 31 | 71 | 41 | 14 | 64 | 42 | 19 |
| Sydöstra | Rtg staging | 19 | 39 | 25 | 79 | 106 | 26 | 168 |
| | Korrekt staging jmf med PAD (%) | 37 | 67 | 32 | 10 | 60 | 65 | 10 |
| Södra | Rtg staging | 106 | 113 | 57 | 255 | 284 | 97 | 295 |
| | Korrekt staging jmf med PAD (%) | 30 | 59 | 49 | 7 | 61 | 52 | 12 |
| Uppsala/ Örebro | Rtg staging | 58 | 99 | 75 | 225 | 258 | 113 | 294 |
| | Korrekt staging jmf med PAD (%) | 33 | 79 | 48 | 7 | 61 | 63 | 13 |
| Västra | Rtg staging | 37 | 39 | 38 | 205 | 154 | 65 | 247 |
| | Korrekt staging jmf med PAD (%) | 27 | 72 | 50 | 3 | 62 | 60 | 8 |
| Totalt | Rtg staging | 336 | 471 | 259 | 1 141 | 1 180 | 443 | 1 327 |
| | Korrekt staging jmf med PAD (%) | 31 | 69 | 46 | 9 | 62 | 56 | 13 |

Tabell 5a. Preoperativ peroral tarmförberedelse för de som opererats elektivt, uppdelat på region, (antal, procent)

| | Ja | Nej | Uppgift saknas | Totalt |
|---------------------------|-----|------|----------------|--------|
| Norra | 22 | 193 | 23 | 238 |
| | 9 | 81 | 10 | |
| Stockholm/ Gotland | 49 | 468 | 0 | 517 |
| | 9 | 90 | 0 | |
| Sydöstra | 63 | 231 | 11 | 305 |
| | 21 | 76 | 4 | |
| Södra | 111 | 464 | 18 | 593 |
| | 19 | 78 | 3 | |
| Uppsala/ Örebro | 138 | 423 | 3 | 564 |
| | 24 | 75 | 0 | |
| Västra | 100 | 313 | 3 | 416 |
| | 24 | 75 | 1 | |
| Totalt | 483 | 2092 | 58 | 2 633 |
| | 18 | 79 | 2 | |

Tabell 5b. Preoperativ peroral tarmförberedelse för de som opererats elektivt, uppdelat på volym, (antal, procent)

| | Ja | Nej | Uppgift saknas | Totalt |
|-------------------------------|-----|-------|----------------|--------|
| Sjukhusvolym kvartil 1 | 122 | 513 | 27 | 662 |
| | 18 | 77 | 4 | |
| Sjukhusvolym kvartil 2 | 114 | 528 | 10 | 652 |
| | 17 | 81 | 2 | |
| Sjukhusvolym kvartil 3 | 129 | 557 | 3 | 689 |
| | 19 | 81 | 0 | |
| Sjukhusvolym kvartil 4 | 118 | 494 | 18 | 630 |
| | 19 | 78 | 3 | |
| Totalt | 483 | 2 092 | 58 | 2 633 |
| | 18 | 79 | 2 | |

Tabell 6a. Preoperativ cytostatikabehandling för cM0 av dem som opererats elektivt och uppdelat på volym, (antal, procent)

| Sjukhusvolym uppdelat i kvartil (antal sjukhus) | ≤75 år | | | | >75 år | | | |
|-------------------------------------------------|--------|-------|----------------|--------|--------|-----|----------------|--------|
| | Ja | Nej | Uppgift saknas | Totalt | Ja | Nej | Uppgift saknas | Totalt |
| 1 | 5 | 279 | 1 | 285 | 0 | 183 | 0 | 183 |
| | 2 | 98 | 0 | | 0 | 100 | 0 | |
| 2 | 3 | 257 | 0 | 260 | 0 | 204 | 0 | 204 |
| | 1 | 99 | 0 | | 0 | 100 | 0 | |
| 3 | 6 | 261 | 0 | 267 | 1 | 242 | 0 | 243 |
| | 2 | 98 | 0 | | 0 | 100 | 0 | |
| 4 | 12 | 270 | 0 | 282 | 0 | 222 | 0 | 222 |
| | 4 | 96 | 0 | | 0 | 100 | 0 | |
| Totalt | 26 | 1 067 | 1 | 1 094 | 1 | 851 | 0 | 852 |
| | 2 | 98 | 0 | | 0 | 100 | 0 | |

Tabell 6b. Preoperativ cytostatikabehandling för cM1 av dem som opererats elektivt och uppdelat på volym, (antal, procent)

| Sjukhusvolym uppdelat i kvartil (antal sjukhus) | ≤75 år | | | | >75 år | | | |
|-------------------------------------------------|--------|-----|----------------|--------|--------|-----|----------------|--------|
| | Ja | Nej | Uppgift saknas | Totalt | Ja | Nej | Uppgift saknas | Totalt |
| 1 | 3 | 48 | 0 | 51 | 0 | 25 | 0 | 25 |
| | 6 | 94 | 0 | | 0 | 100 | 0 | |
| 2 | 6 | 39 | 0 | 45 | 0 | 12 | 0 | 12 |
| | 13 | 87 | 0 | | 0 | 100 | 0 | |
| 3 | 5 | 56 | 0 | 61 | 0 | 15 | 0 | 15 |
| | 8 | 92 | 0 | | 0 | 100 | 0 | |
| 4 | 8 | 38 | 0 | 46 | 1 | 14 | 0 | 15 |
| | 17 | 83 | 0 | | 7 | 93 | 0 | |
| Totalt | 22 | 181 | 0 | 203 | 1 | 66 | 0 | 67 |
| | 11 | 89 | 0 | | 1 | 99 | 0 | |

Tabell 7. Preoperativ avlastning (stent eller stomi) uppdelat på region, (antal, procent)

| | Akut op | | | | Elektivt op | | | |
|-----------------------|-----------|------------|----------------|------------|-------------|-------------|----------------|--------------|
| | Ja | Nej | Uppgift saknas | Totalt | Ja | Nej | Uppgift saknas | Totalt |
| Norra | 1 | 64 | 6 | 71 | 4 | 213 | 21 | 238 |
| | 1 | 90 | 8 | | 2 | 90 | 9 | |
| Stockholm/ Gotland | 11 | 78 | 2 | 91 | 20 | 494 | 3 | 517 |
| | 12 | 86 | 2 | | 4 | 96 | 1 | |
| Sydöstra | 3 | 94 | 0 | 97 | 8 | 286 | 11 | 305 |
| | 3 | 97 | 0 | | 3 | 94 | 4 | |
| Södra | 7 | 163 | 0 | 170 | 22 | 556 | 15 | 593 |
| | 4 | 96 | 0 | | 4 | 94 | 2 | |
| Uppsala/ Örebro | 2 | 136 | 0 | 138 | 9 | 553 | 2 | 564 |
| | 1 | 99 | 0 | | 2 | 98 | 0 | |
| Västra | 4 | 88 | 0 | 92 | 12 | 393 | 11 | 416 |
| | 4 | 96 | 0 | | 3 | 94 | 3 | |
| Totalt | 28 | 623 | 9 | 659 | 75 | 2495 | 63 | 2 633 |
| | 4 | 94 | 1 | | 3 | 95 | 2 | |

Tabell 7b. Preoperativ avlastning (stent eller stomi) uppdelat på volym, (antal, procent)

| Sjukhusvolym uppdelat i kvartiler (antal sjukhus) | Akut op | | | | Elektivt op | | | |
|------------------------------------------------------------|-----------|------------|----------------|------------|-------------|--------------|----------------|--------------|
| | Ja | Nej | Uppgift saknas | Totalt | Ja | Nej | Uppgift saknas | Totalt |
| 1 | 7 | 162 | 6 | 175 | 15 | 620 | 27 | 662 |
| | 4 | 93 | 3 | | 2 | 94 | 4 | |
| 2 | 11 | 139 | 2 | 152 | 22 | 615 | 15 | 652 |
| | 7 | 91 | 1 | | 3 | 94 | 2 | |
| 3 | 3 | 155 | 0 | 158 | 15 | 669 | 5 | 689 |
| | 2 | 98 | 0 | | 2 | 97 | 1 | |
| 4 | 7 | 167 | 0 | 174 | 23 | 591 | 16 | 630 |
| | 4 | 96 | 0 | | 4 | 94 | 3 | |
| Totalt | 28 | 623 | 8 | 659 | 75 | 2 495 | 63 | 2 633 |
| | 4 | 95 | 1 | | 3 | 95 | 2 | |

Tabell 8a. Preoperativ avlastning med stent eller stomi uppdelat på region i relation till totalantalet fall, (antal, procent)

| | Akut op | Elektivt op | Uppgift saknas | Totalt |
|-----------------------|-----------|-------------|----------------|------------|
| Norra | 1 | 4 | 1 | 6 |
| | 0 | 0 | 0 | |
| Stockholm/ Gotland | 11 | 20 | 11 | 42 |
| | 2 | 1 | 4 | |
| Sydöstra | 3 | 8 | 2 | 13 |
| | 0 | 0 | 1 | |
| Södra | 7 | 17 | 6 | 30 |
| | 1 | 1 | 2 | |
| Uppsala/ Örebro | 2 | 8 | 5 | 15 |
| | 0 | 0 | 2 | |
| Västra | 4 | 11 | 2 | 17 |
| | 1 | 0 | 1 | |
| Totalt | 28 | 68 | 27 | 123 |
| | 4 | 3 | 10 | |

Tabell 8b. Preoperativ avlastning med stent eller stomi uppdelat på volym i relation till totalantalet fall, (antal, procent)

| | Akut op | Elektivt op | Uppgift saknas | Totalt |
|---------------------------|-----------|-------------|----------------|------------|
| Sjukhusvolym kvartil 1 | 7 | 14 | 9 | 30 |
| | 1 | 1 | 3 | |
| Sjukhusvolym kvartil 2 | 11 | 20 | 4 | 35 |
| | 2 | 1 | 1 | |
| Sjukhusvolym kvartil 3 | 3 | 15 | 7 | 25 |
| | 0 | 1 | 3 | |
| Sjukhusvolym kvartil 4 | 7 | 19 | 7 | 33 |
| | 1 | 1 | 3 | |
| Totalt | 28 | 68 | 27 | 123 |
| | 4 | 3 | 10 | |

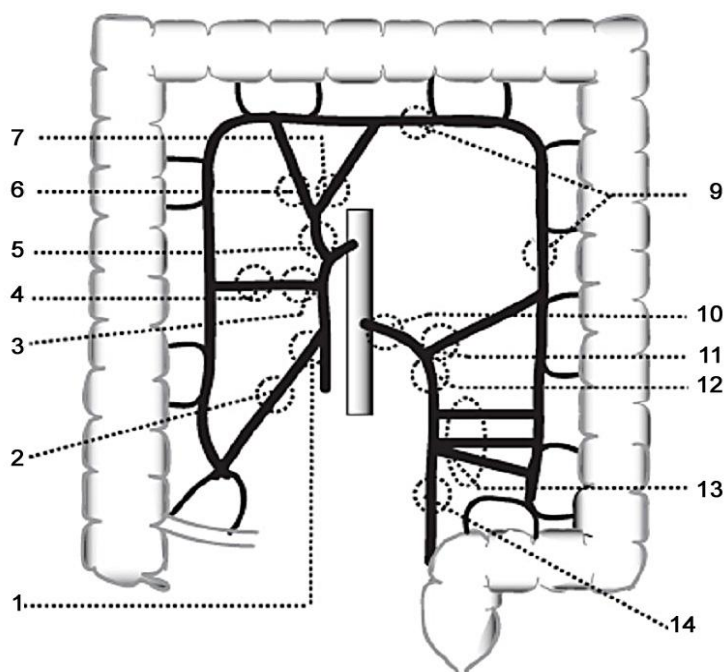
Tabell 8c. Primär intention och utfall hos preoperativt avlastade, (antal, procent)

| | Stent | | Stomi | |
|-------------|--------------------|---------------------|--------------------|---------------------|
| | Intention temporär | Intention permanent | Intention temporär | Intention permanent |
| Opererad | 35 | 8 | 35 | 21 |
| | 97 | 42 | 100 | 100 |
| Ej opererad | 1 | 11 | 0 | 0 |
| | 3 | 58 | 0 | 0 |

Tabell 9. Placering av proximal kärlligatur angivet, uppdelat på region, (antal, procent)

| | Akut op | | | Elektivt op | | |
|-----------------------|---------|------------|--------|-------------|------------|--------|
| | Angivet | Ej angivet | Totalt | Angivet | Ej angivet | Totalt |
| Norra | 45 | 26 | 71 | 183 | 55 | 238 |
| | 63 | 37 | | 77 | 23 | |
| Stockholm/ Gotland | 85 | 6 | 91 | 504 | 13 | 517 |
| | 93 | 7 | | 98 | 2 | |
| Sydöstra | 71 | 26 | 97 | 252 | 53 | 305 |
| | 73 | 27 | | 83 | 17 | |
| Södra | 127 | 43 | 170 | 517 | 76 | 593 |
| | 75 | 25 | | 87 | 13 | |
| Uppsala/ Örebro | 116 | 22 | 138 | 515 | 49 | 564 |
| | 84 | 16 | | 91 | 9 | |
| Västra | 85 | 7 | 92 | 408 | 8 | 416 |
| | 92 | 8 | | 98 | 2 | |
| Totalt | 529 | 130 | 659 | 2379 | 254 | 2 633 |
| | 80 | 20 | | 90 | 10 | |

Figur 1. Kärlligaturer



Tabell 10a. Kärlligaturer för de som opererats med högersidig hemikolektomi pga av tumör i caekum eller ascendens, uppdelat på region, (antal, procent)

| | central ligatur av ileocolica och colica dx 1+3 (ej 5,6,7) | D:o + ligatur av colica medias hö-gren 1+3+6+x (ej 5,7) | central ligatur av ileocolica, colica dx + colica media 1+3+5+x | central ligatur av ileocolica, colica dx + colica medias hö + vä gren 1+3+6+7+x (ej 5) | Icke central ligatur av ileocolic a och colica dx (2+4; ej 1,3 5,6,7) | Övriga | Ej angivet | Totalt |
|-----------------------|------------------------------------------------------------------------------|---------------------------------------------------------------------------|-----------------------------------------------------------------------------------|----------------------------------------------------------------------------------------------------------------|--------------------------------------------------------------------------------------------|--------|------------|--------|
| Norra | 8 | 22 | 6 | 2 | 2 | 60 | 32 | 132 |
| | 6 | 17 | 5 | 2 | 2 | 45 | 24 | |
| Stockholm/ Gotland | 27 | 53 | 11 | 0 | 5 | 109 | 2 | 207 |
| | 13 | 26 | 5 | 0 | 2 | 53 | 1 | |
| Sydöstra | 10 | 41 | 8 | 0 | 1 | 61 | 22 | 143 |
| | 7 | 29 | 6 | 0 | 1 | 43 | 15 | |
| Södra | 17 | 47 | 9 | 1 | 7 | 151 | 26 | 258 |
| | 7 | 18 | 3 | 0 | 3 | 59 | 10 | |
| Uppsala/ Örebro | 21 | 43 | 16 | 0 | 3 | 143 | 21 | 247 |
| | 9 | 17 | 6 | 0 | 1 | 58 | 9 | |
| Västra | 9 | 41 | 7 | 0 | 0 | 133 | 5 | 195 |
| | 5 | 21 | 4 | 0 | 0 | 68 | 3 | |
| Totalt | 92 | 247 | 57 | 3 | 18 | 657 | 108 | 1 182 |
| | 8 | 21 | 5 | 0 | 2 | 56 | 9 | |

Tabell 10b. Kärlligaturer för de som opererats med högersidig hemikolektomi pga av tumör i hö-flexur, uppdelat på region, (antal, procent)

| | central ligatur av ileocolica och colica dx 1+3 (ej 5,6,7) | D:o + ligatur av colica medias hö-gren 1+3+6+x (ej 5,7) | central ligatur av ileocolica, colica dx + colica media 1+3+5+x | central ligatur av ileocolica, colica dx + colica medias hö + vä gren 1+3+6+7+x (ej 5) | Icke central ligatur av ileocolic a och colica dx (2+4; ej 1,3 5,6,7) | Övriga | Ej angivet | Totalt |
|-----------------------|------------------------------------------------------------------------------|---------------------------------------------------------------------------|-----------------------------------------------------------------------------------|----------------------------------------------------------------------------------------------------------------|--------------------------------------------------------------------------------------------|--------|------------|--------|
| Norra | 0 | 0 | 1 | 0 | 0 | 6 | 6 | 13 |
| | 0 | 0 | 8 | 0 | 0 | 46 | 46 | |
| Stockholm/ Gotland | 1 | 9 | 9 | 0 | 0 | 22 | 1 | 42 |
| | 2 | 21 | 21 | 0 | 0 | 52 | 2 | |
| Sydöstra | 1 | 6 | 4 | 0 | 0 | 14 | 3 | 28 |
| | 4 | 21 | 14 | 0 | 0 | 50 | 11 | |
| Södra | 1 | 6 | 6 | 0 | 1 | 25 | 6 | 45 |
| | 2 | 13 | 13 | 0 | 2 | 56 | 13 | |
| Uppsala/ Örebro | 0 | 5 | 3 | 0 | 2 | 26 | 2 | 38 |
| | 0 | 13 | 8 | 0 | 5 | 68 | 5 | |
| Västra | 0 | 2 | 3 | 0 | 0 | 18 | 0 | 23 |
| | 0 | 9 | 13 | 0 | 0 | 78 | 0 | |
| Totalt | 3 | 28 | 26 | 0 | 3 | 111 | 18 | 189 |
| | 2 | 15 | 14 | 0 | 2 | 59 | 10 | |

Tabell 10c. Kärlligaturer akut opererade respektive elektivt opererade, (antal, procent)

| | Högersidig m central lig 1 +3 (ej 5,6 eller 7) +x | Högersidig ej central lig (2+3) eller (2+4) men ej 1,5,6 eller 7 +x | Utvidgad Högersidig resektion 1+5/6 (+x) | Sigmoideum- resektion Lig sigmgrenar 13 (+/- 14) | Sigmoideum- resektion Lig mes inf 12 (+/- 11, 13, 14) | övriga | Totalt |
|------------------------------------------|---------------------------------------------------------------|---------------------------------------------------------------------------------|---------------------------------------------------|--------------------------------------------------------------|----------------------------------------------------------------------|--------|--------|
| Akut op | 18 | 10 | 127 | 80 | 51 | 373 | 659 |
| | 3 | 2 | 19 | 12 | 8 | 57 | |
| Varav ej radikalt (lokal eller mikro) | 0 | 3 | 4 | 5 | 3 | 61 | 76 |
| | 0 | 30 | 3 | 6 | 6 | 16 | |
| Elektivt op | 82 | 43 | 760 | 240 | 335 | 1 173 | 2 633 |
| | 3 | 2 | 29 | 9 | 13 | 45 | |
| Varav ej radikalt (lokal eller mikro) | 1 | 0 | 9 | 0 | 7 | 51 | 68 |
| | 1 | 0 | 1 | 0 | 2 | 4 | |

Tabell 11a. Kärlligaturer för de som opererats med sigmoideumresektioner pga sigmoideum cancer uppdelat på region, (antal, procent)

| | Lig sigmgrenar 13 (+/- 14) | Lig mes inf 12 (+/- 13) | Central Lig mes inf 10 (+/- 9,13,14) | Övriga | Totalt |
|-----------------------|-------------------------------|----------------------------|-----------------------------------------|--------|--------|
| Norra | 15 | 19 | 12 | 28 | 74 |
| | 20 | 26 | 16 | 38 | |
| Stockholm/ Gotland | 43 | 55 | 64 | 8 | 170 |
| | 25 | 32 | 38 | 5 | |
| Sydöstra | 31 | 31 | 15 | 22 | 99 |
| | 31 | 31 | 15 | 22 | |
| Södra | 48 | 67 | 37 | 39 | 191 |
| | 25 | 35 | 19 | 20 | |
| Uppsala/ Örebro | 45 | 56 | 50 | 29 | 180 |
| | 25 | 31 | 28 | 16 | |
| Västra | 36 | 51 | 32 | 8 | 127 |
| | 28 | 40 | 25 | 6 | |
| Totalt | 204 | 192 | 135 | 113 | 644 |
| | 32 | 30 | 21 | 18 | |

Tabell 11b. Kärlligaturer för de som opererats med vänstersidig hemikolektomi eller cancer i descendens, uppdelat på region, (antal, procent)

| | Central Lig mes inf 10 (+/- 9,13,14) | Lig mes inf 12 (+/- 13) | Central ligarur av col sin men ej mes inf 11 (+/- 9, ej 10) | Segment resektion 9 (ej 10 / 11) | Totalt |
|-----------------------|-----------------------------------------------|----------------------------|----------------------------------------------------------------------|-----------------------------------------|--------|
| Norra | 11 | 1 | 8 | 1 | 21 |
| | 52 | 5 | 38 | 5 | |
| Stockholm/ Gotland | 25 | 1 | 31 | 2 | 59 |
| | 42 | 2 | 53 | 3 | |
| Sydöstra | 9 | 0 | 16 | 3 | 28 |
| | 32 | 0 | 57 | 11 | |
| Södra | 20 | 3 | 45 | 7 | 75 |
| | 27 | 4 | 60 | 9 | |
| Uppsala/ Örebro | 25 | 8 | 29 | 6 | 68 |
| | 37 | 12 | 43 | 9 | |
| Västra | 11 | 4 | 36 | 4 | 55 |
| | 20 | 7 | 65 | 7 | |
| Totalt | 101 | 17 | 165 | 23 | 306 |
| | 33 | 6 | 54 | 8 | |

Tabell 12. Laparoskopisk operation och konverterade (av dem som opererats laparoskopiskt), uppdelat på region, (antal, procent)

| | Laparoskopisk operation | | | | Ej Laparoskopisk operation | Uppgift saknas | Totalt |
|-------------------------------|-------------------------|------|-------------------|--------|----------------------------------|-------------------|--------|
| | Ej konv | Konv | Uppgift saknas | Totalt | | | |
| Norra | 5 | 2 | 3 | 10 | 298 | 24 | 332 |
| | 50 | 20 | 30 | 3 | 90 | 7 | |
| Stockholm/ Gotland | 19 | 4 | 0 | 23 | 588 | 56 | 667 |
| | 83 | 17 | 0 | 4 | 88 | 8 | |
| Sydöstra | 1 | 0 | 0 | 1 | 398 | 37 | 436 |
| | 0 | 0 | 0 | 0 | 91 | 8 | |
| Södra | 4 | 2 | 1 | 7 | 746 | 77 | 830 |
| | 57 | 29 | 14 | 1 | 90 | 9 | |
| Uppsala/ Örebro | 4 | 4 | 0 | 8 | 693 | 61 | 762 |
| | 50 | 50 | 0 | 1 | 91 | 8 | |
| Västra | 31 | 8 | 2 | 41 | 465 | 39 | 545 |
| | 76 | 20 | 5 | 8 | 85 | 7 | |
| Totalt | 64 | 20 | 6 | 90 | 3 188 | 294 | 3 572 |
| | 71 | 22 | 7 | 3 | 89 | 8 | |

Tabell 13. Skyddande stomi (resektion med anastomos) uppdelat på region, (antal, procent)

| | Akut op | | | | Elektivt op | | | |
|-----------------------|---------|-----|----------------|--------|-------------|-------|----------------|--------|
| | Ja | Nej | Uppgift saknas | Totalt | Ja | Nej | Uppgift saknas | Totalt |
| Norra | 4 | 43 | 6 | 53 | 5 | 201 | 22 | 228 |
| | 8 | 81 | 11 | | 2 | 88 | 10 | |
| Stockholm/ Gotland | 5 | 69 | 0 | 74 | 14 | 485 | 0 | 499 |
| | 7 | 93 | 0 | | 3 | 97 | 0 | |
| Sydöstra | 0 | 77 | 1 | 78 | 5 | 281 | 8 | 294 |
| | 0 | 99 | 1 | | 2 | 96 | 3 | |
| Södra | 8 | 121 | 2 | 131 | 6 | 538 | 19 | 563 |
| | 6 | 92 | 2 | | 1 | 96 | 3 | |
| Uppsala/ Örebro | 7 | 101 | 0 | 108 | 23 | 510 | 2 | 535 |
| | 6 | 94 | 0 | | 4 | 95 | 0 | |
| Västra | 1 | 70 | 1 | 72 | 2 | 383 | 3 | 388 |
| | 1 | 97 | 1 | | 1 | 99 | 1 | |
| Totalt | 25 | 481 | 10 | 516 | 55 | 2 398 | 54 | 2 507 |
| | 5 | 93 | 2 | | 2 | 96 | 2 | |

Tabell 14. Permanent stomi uppdelat på region, (antal, procent)

| | Akut op | | | | | Elektivt op | | | | |
|-----------------------|---------|--------|-----|----------------|--------|-------------|--------|-------|----------------|--------|
| | Ja | | Nej | Uppgift saknas | Totalt | Ja | | Nej | Uppgift saknas | Totalt |
| | Hartman | Övriga | | | | Hartman | Övriga | | | |
| Norra | 8 | 11 | 45 | 7 | 71 | 5 | 7 | 202 | 24 | 238 |
| | 11 | 15 | 63 | 10 | | 2 | 3 | 85 | 10 | |
| Stockholm/ Gotland | 3 | 13 | 75 | 0 | 91 | 6 | 22 | 489 | 0 | 517 |
| | 3 | 14 | 82 | 0 | | 1 | 4 | 95 | 0 | |
| Sydöstra | 7 | 13 | 76 | 1 | 97 | 5 | 3 | 291 | 6 | 305 |
| | 7 | 13 | 78 | 1 | | 2 | 1 | 95 | 2 | |
| Södra | 21 | 17 | 126 | 6 | 170 | 15 | 18 | 539 | 21 | 593 |
| | 12 | 10 | 74 | 4 | | 3 | 3 | 91 | 4 | |
| Uppsala/ Örebro | 15 | 13 | 108 | 2 | 138 | 17 | 28 | 516 | 3 | 564 |
| | 11 | 9 | 78 | 1 | | 3 | 5 | 91 | 1 | |
| Västra | 7 | 10 | 74 | 1 | 92 | 3 | 12 | 397 | 4 | 416 |
| | 8 | 11 | 80 | 1 | | 1 | 3 | 95 | 1 | |
| Totalt | 61 | 77 | 504 | 17 | 659 | 51 | 90 | 2 434 | 58 | 2 633 |
| | 9 | 12 | 76 | 3 | | 2 | 3 | 92 | 2 | |

Tabell 15. Tarmperforation uppdelat på region, (antal, procent)

| | Akut op | | | | | Elektivt op | | | | |
|-----------------------|---------|------------------|-----|----------------|--------|-------------|------------------|------|----------------|--------|
| | Ja | Varav tumör-nära | Nej | Uppgift saknas | Totalt | Ja | Varav tumör-nära | Nej | Uppgift saknas | Totalt |
| | | | | | | | | | | |
| Norra | 3 | 0 | 64 | 4 | 71 | 3 | 1 | 230 | 5 | 238 |
| | 4 | | 90 | 6 | | 1 | | 97 | 2 | |
| Stockholm/ Gotland | 10 | 9 | 81 | 0 | 91 | 6 | 4 | 511 | 0 | 517 |
| | 11 | | 89 | 0 | | 1 | | 99 | 0 | |
| Sydöstra | 5 | 4 | 89 | 3 | 97 | 3 | 1 | 293 | 9 | 305 |
| | 5 | | 92 | 3 | | 1 | | 96 | 3 | |
| Södra | 11 | 5 | 157 | 2 | 170 | 12 | 5 | 571 | 10 | 593 |
| | 6 | | 92 | 1 | | 2 | | 96 | 2 | |
| Uppsala/ Örebro | 3 | 1 | 133 | 2 | 138 | 6 | 3 | 554 | 4 | 564 |
| | 2 | | 96 | 1 | | 1 | | 98 | 1 | |
| Västra | 7 | 3 | 82 | 3 | 92 | 13 | 5 | 393 | 10 | 416 |
| | 8 | | 89 | 3 | | 3 | | 94 | 2 | |
| Totalt | 39 | 22 | 606 | 15 | 659 | 43 | 19 | 2552 | 38 | 2 633 |
| | 6 | | 92 | 2 | | 2 | | 97 | 1 | |

Tabell 16a. Lokal radikalitet enligt operatörens bedömning uppdelat på operationstyp, (antal, procent)

| | cM0 | | | | | | cM1 | | | | | |
|--------------------|-------|-----|-----------|---------------|----------------|--------|-----|-----|-----------|---------------|----------------|--------|
| | Ja | Nej | Tvek-samt | Ej bedöm-bart | Uppgift saknas | Totalt | Ja | Nej | Tvek-samt | Ej bedöm-bart | Uppgift saknas | Totalt |
| Akut op | 191 | 25 | 24 | 5 | 2 | 247 | 47 | 14 | 8 | 1 | 0 | 70 |
| | 77 | 10 | 10 | 2 | 1 | | 67 | 20 | 11 | 1 | 0 | |
| Elektivt op | 1 794 | 36 | 68 | 10 | 2 | 1 910 | 193 | 33 | 18 | 5 | 1 | 250 |
| | 94 | 2 | 4 | 1 | 0 | | 77 | 13 | 7 | 2 | 0 | |
| Totalt | 1 985 | 61 | 92 | 15 | 4 | 2 157 | 240 | 47 | 26 | 6 | 1 | 320 |
| | 92 | 3 | 4 | 1 | 0 | | 75 | 15 | 8 | 2 | 0 | |

Tabell 16b. Mikroskopisk radikalitet uppdelat på operationstyp, (antal, procent)

| | cM0 | | | | | | cM1 | | | | | |
|--------------------|-------|-----|-----------|---------------|----------------|--------|-----|-----|-----------|---------------|----------------|--------|
| | Ja | Nej | Tvek-samt | Ej bedöm-bart | Uppgift saknas | Totalt | Ja | Nej | Tvek-samt | Ej bedöm-bart | Uppgift saknas | Totalt |
| Akut op | 203 | 25 | 11 | 7 | 1 | 247 | 45 | 13 | 10 | 2 | 0 | 70 |
| | 82 | 10 | 4 | 3 | 0 | | 64 | 19 | 14 | 3 | 0 | |
| Elektivt op | 1 780 | 54 | 47 | 25 | 4 | 1 910 | 188 | 28 | 22 | 11 | 1 | 250 |
| | 93 | 3 | 2 | 1 | 0 | | 75 | 11 | 9 | 4 | 0 | |
| Totalt | 1 983 | 79 | 58 | 32 | 5 | 2 157 | 233 | 41 | 32 | 13 | 1 | 320 |
| | 92 | 4 | 3 | 1 | 0 | | 73 | 13 | 10 | 4 | 0 | |

Tabell 16c. Lokalt radikal, enligt operatörens bedömning, resecerade fall uppdelat på volym, (antal, procent)

| | cM0 | | | | | | cM1 | | | | | |
|-------------------------------|-----|-----|-----------|---------------|----------------|--------|-----|-----|-----------|---------------|----------------|--------|
| | Ja | Nej | Tvek-samt | Ej bedöm-bart | Uppgift saknas | Totalt | Ja | Nej | Tvek-samt | Ej bedöm-bart | Uppgift saknas | Totalt |
| Sjukhusvolym kvartil 1 | 462 | 24 | 28 | 5 | 2 | 521 | 56 | 19 | 7 | 1 | 0 | 83 |
| | 89 | 5 | 5 | 1 | 0 | | 67 | 23 | 8 | 1 | 0 | |
| Sjukhusvolym kvartil 2 | 465 | 11 | 23 | 3 | 2 | 504 | 55 | 7 | 6 | 1 | 1 | 70 |
| | 92 | 2 | 5 | 1 | 0 | | 79 | 10 | 9 | 1 | 1 | |
| Sjukhusvolym kvartil 3 | 527 | 9 | 19 | 4 | 0 | 559 | 76 | 7 | 4 | 2 | 0 | 89 |
| | 94 | 2 | 3 | 1 | 0 | | 85 | 8 | 4 | 2 | 0 | |
| Sjukhusvolym kvartil 4 | 522 | 16 | 21 | 3 | 0 | 562 | 53 | 13 | 9 | 1 | 0 | 76 |
| | 93 | 3 | 4 | 1 | 0 | | 70 | 17 | 12 | 1 | 0 | |
| Totalt | 1 | 60 | 91 | 15 | 4 | 2 146 | 240 | 46 | 26 | 5 | 1 | 318 |
| | 976 | 3 | 4 | 1 | 0 | | 75 | 14 | 8 | 2 | 0 | |
| | 92 | | | | | | | | | | | |

Tabell 16d. Mikroskopisk radikalt, resecerade fall uppdelat på volym, (antal, procent)

| | cM0 | | | | | | cM1 | | | | | |
|-------------------------------|-----|-----|-----------|---------------|----------------|--------|-----|-----|-----------|---------------|----------------|--------|
| | Ja | Nej | Tvek-samt | Ej bedöm-bart | Uppgift saknas | Totalt | Ja | Nej | Tvek-samt | Ej bedöm-bart | Uppgift saknas | Totalt |
| Sjukhusvolym kvartil 1 | 463 | 20 | 24 | 13 | 1 | 521 | 55 | 14 | 8 | 5 | 1 | 83 |
| | 89 | 4 | 5 | 3 | 0 | | 66 | 17 | 10 | 6 | 1 | |
| Sjukhusvolym kvartil 2 | 462 | 21 | 12 | 7 | 2 | 504 | 48 | 7 | 12 | 3 | 0 | 70 |
| | 92 | 4 | 2 | 1 | 0 | | 69 | 10 | 17 | 4 | 0 | |
| Sjukhusvolym kvartil 3 | 517 | 21 | 12 | 8 | 1 | 559 | 69 | 9 | 9 | 2 | 0 | 89 |
| | 92 | 4 | 2 | 1 | 0 | | 78 | 10 | 10 | 2 | 0 | |
| Sjukhusvolym kvartil 4 | 530 | 17 | 10 | 4 | 1 | 562 | 60 | 11 | 3 | 2 | 0 | 76 |
| | 94 | 3 | 2 | 1 | 0 | | 79 | 14 | 4 | 3 | 0 | |
| Totalt | 1 | 79 | 58 | 32 | 5 | 2 146 | 233 | 41 | 32 | 12 | 1 | 318 |
| | 972 | 4 | 3 | 1 | 0 | | 73 | 13 | 10 | 4 | 0 | |
| | 92 | | | | | | | | | | | |

Tabell 16e. Lokal radikalitet enligt operatörens bedömning uppdelat på operationstyp, (antal, procent)

| | cM0 | | | | | | cM1 | | | | | |
|-----------------------------------|-------|-----|-----------|---------------|----------------|--------|-----|-----|-----------|---------------|----------------|--------|
| | Ja | Nej | Tvek-samt | Ej bedöm-bart | Uppgift saknas | Totalt | Ja | Nej | Tvek-samt | Ej bedöm-bart | Uppgift saknas | Totalt |
| Högersidig hemikolektomi | 974 | 27 | 44 | 7 | 3 | 1 055 | 106 | 21 | 10 | 1 | 0 | 138 |
| | 92 | 3 | 4 | 1 | 0 | | 77 | 15 | 7 | 1 | 0 | |
| transversum resektion | 61 | 1 | 5 | 1 | 0 | 68 | 5 | 3 | 0 | 0 | 0 | 8 |
| | 90 | 1 | 7 | 1 | 0 | | 63 | 38 | 0 | 0 | 0 | |
| Vänstersidig hemikolektomi | 233 | 4 | 9 | 2 | 0 | 248 | 21 | 4 | 1 | 1 | 0 | 27 |
| | 94 | 2 | 4 | 1 | 0 | | 78 | 15 | 4 | 4 | 0 | |
| Sigmoideum resektion | 418 | 9 | 10 | 3 | 0 | 440 | 58 | 7 | 3 | 3 | 1 | 72 |
| | 95 | 2 | 2 | 1 | 0 | | 81 | 10 | 4 | 4 | 1 | |
| Totalt | 1 686 | 41 | 68 | 13 | 3 | 1 811 | 190 | 35 | 14 | 5 | 1 | 245 |
| | 93 | 2 | 4 | 1 | 0 | | 78 | 14 | 6 | 2 | 0 | |

Tabell 16f. Mikroskopisk radikalitet uppdelat på operationstyp, (antal, procent)

| | cM0 | | | | | | cM1 | | | | | |
|-----------------------------------|-------|-----|-----------|---------------|----------------|--------|-----|-----|-----------|---------------|----------------|--------|
| | Ja | Nej | Tvek-samt | Ej bedöm-bart | Uppgift saknas | Totalt | Ja | Nej | Tvek-samt | Ej bedöm-bart | Uppgift saknas | Totalt |
| Högersidig hemikolektomi | 970 | 41 | 22 | 21 | 1 | 1 055 | 100 | 19 | 15 | 4 | 0 | 138 |
| | 92 | 4 | 2 | 2 | 0 | | 72 | 14 | 11 | 3 | 0 | |
| transversum resektion | 64 | 2 | 1 | 0 | 1 | 68 | 5 | 0 | 3 | 0 | 0 | 8 |
| | 94 | 3 | 1 | 0 | 1 | | 63 | 0 | 38 | 0 | 0 | |
| Vänstersidig hemikolektomi | 231 | 5 | 5 | 5 | 2 | 248 | 20 | 1 | 4 | 2 | 0 | 27 |
| | 93 | 2 | 2 | 2 | 1 | | 74 | 4 | 15 | 7 | 0 | |
| Sigmoideum resektion | 415 | 10 | 12 | 2 | 1 | 440 | 59 | 6 | 2 | 5 | 0 | 72 |
| | 94 | 2 | 3 | 0 | 0 | | 82 | 8 | 3 | 7 | 0 | |
| Totalt | 1 680 | 58 | 40 | 28 | 5 | 1 811 | 184 | 26 | 24 | 11 | 0 | 245 |
| | 93 | 3 | 2 | 2 | 0 | | 75 | 11 | 10 | 4 | 0 | |

Tabell 16g. Lokal radikalitet enligt operatörens bedömning uppdelat på högsta operationskompetens, (antal, procent)

| | cM0 | | | | | | cM1 | | | | | |
|-----------------------------|-------|-----|-----------|---------------|----------------|--------|-----|-----|-----------|---------------|----------------|--------|
| | Ja | Nej | Tvek-samt | Ej bedöm-bart | Uppgift saknas | Totalt | Ja | Nej | Tvek-samt | Ej bedöm-bart | Uppgift saknas | Totalt |
| ST/ul | 23 | 0 | 0 | 1 | 0 | 24 | 0 | 0 | 0 | 0 | 0 | 0 |
| | 96 | 0 | 0 | 4 | 0 | | 0 | 0 | 0 | 0 | 0 | |
| spec | 216 | 7 | 21 | 6 | 1 | 251 | 39 | 11 | 1 | 1 | 0 | 52 |
| | 86 | 3 | 8 | 2 | 0 | | 75 | 21 | 2 | 2 | 0 | |
| Spec m kolorekt inr. | 720 | 24 | 31 | 5 | 3 | 783 | 86 | 18 | 10 | 3 | 0 | 117 |
| | 92 | 3 | 4 | 1 | 0 | | 74 | 15 | 9 | 3 | 0 | |
| Ackr kolorektal | 1 012 | 30 | 40 | 3 | 0 | 1 085 | 112 | 17 | 15 | 2 | 1 | 147 |
| | 93 | 3 | 4 | 0 | 0 | | 76 | 12 | 10 | 1 | 1 | |

Tabell 16h. Mikroskopisk radikalitet uppdelat på högsta operationskompetens, (antal, procent)

| | cM0 | | | | | | cM1 | | | | | |
|-----------------------------|-----|-----|-----------|---------------|----------------|--------|-----|-----|-----------|---------------|----------------|--------|
| | Ja | Nej | Tvek-samt | Ej bedöm-bart | Uppgift saknas | Totalt | Ja | Nej | Tvek-samt | Ej bedöm-bart | Uppgift saknas | Totalt |
| ST/ul | 22 | 0 | 0 | 1 | 1 | 24 | 0 | 0 | 0 | 0 | 0 | 0 |
| | 92 | 0 | 0 | 4 | 4 | | 0 | 0 | 0 | 0 | 0 | |
| spec | 222 | 12 | 9 | 7 | 1 | 251 | 37 | 8 | 5 | 1 | 1 | 52 |
| | 88 | 5 | 4 | 3 | 0 | | 71 | 15 | 10 | 2 | 2 | |
| Spec m kolorekt inr. | 728 | 26 | 18 | 9 | 2 | 783 | 84 | 16 | 10 | 7 | 0 | 117 |
| | 93 | 3 | 2 | 1 | 0 | | 72 | 14 | 9 | 6 | 0 | |
| Ackr kolorektal | 998 | 41 | 30 | 15 | 1 | 1 085 | 110 | 16 | 16 | 5 | 0 | 147 |
| | 92 | 4 | 3 | 1 | 0 | | 75 | 11 | 11 | 3 | 0 | |

Tabell 17a. Lokalt radikal, enligt operatörens bedömning, resecerade fall uppdelat på metastasering respektive region, (antal, procent)

| | cM0 | | | | | | cM1 | | | | | |
|-------------------------------|-------|-----|-----------|---------------|----------------|--------|-----|-----|-----------|---------------|----------------|--------|
| | Ja | Nej | Tvek-samt | Ej bedöm-bart | Uppgift saknas | Totalt | Ja | Nej | Tvek-samt | Ej bedöm-bart | Uppgift saknas | Totalt |
| Norra | 178 | 5 | 6 | 1 | 1 | 191 | 23 | 5 | 2 | 0 | 0 | 30 |
| | 93 | 3 | 3 | 1 | 1 | | 77 | 17 | 7 | 0 | 0 | |
| Stockholm/ Gotland | 413 | 8 | 16 | 1 | 0 | 438 | 33 | 11 | 2 | 1 | 0 | 47 |
| | 94 | 2 | 4 | 0 | 0 | | 70 | 23 | 4 | 2 | 0 | |
| Sydöstra | 202 | 5 | 9 | 2 | 0 | 218 | 31 | 4 | 4 | 0 | 0 | 39 |
| | 93 | 2 | 4 | 1 | 0 | | 79 | 10 | 10 | 0 | 0 | |
| Södra | 427 | 14 | 21 | 3 | 0 | 465 | 55 | 13 | 9 | 2 | 0 | 79 |
| | 92 | 3 | 5 | 1 | 0 | | 70 | 16 | 11 | 3 | 0 | |
| Uppsala/ Örebro | 456 | 17 | 29 | 3 | 1 | 506 | 64 | 11 | 5 | 1 | 0 | 81 |
| | 90 | 3 | 6 | 1 | 0 | | 79 | 14 | 6 | 1 | 0 | |
| Västra | 300 | 11 | 10 | 5 | 2 | 328 | 34 | 2 | 4 | 1 | 1 | 42 |
| | 91 | 3 | 3 | 2 | 1 | | 81 | 5 | 10 | 2 | 2 | |
| Totalt | 1 976 | 60 | 91 | 15 | 4 | 2 146 | 240 | 46 | 26 | 5 | 1 | 318 |
| | 92 | 3 | 4 | 1 | 0 | | 75 | 14 | 8 | 2 | 0 | |

Tabell 17b. Mikroskopisk radikalitet, resecerade fall uppdelat på metastasering respektive region, (antal, procent)

| | cM0 | | | | | | cM1 | | | | | |
|-------------------------------|-------|-----|-----------|---------------|----------------|--------|-----|-----|-----------|---------------|----------------|--------|
| | Ja | Nej | Tvek-samt | Ej bedöm-bart | Uppgift saknas | Totalt | Ja | Nej | Tvek-samt | Ej bedöm-bart | Uppgift saknas | Totalt |
| Norra | 170 | 4 | 9 | 8 | 0 | 191 | 22 | 3 | 1 | 3 | 1 | 30 |
| | 89 | 2 | 5 | 4 | 0 | | 73 | 10 | 3 | 10 | 3 | |
| Stockholm/ Gotland | 414 | 12 | 8 | 4 | 0 | 438 | 36 | 7 | 3 | 1 | 0 | 47 |
| | 95 | 3 | 2 | 1 | 0 | | 77 | 15 | 6 | 2 | 0 | |
| Sydöstra | 196 | 11 | 6 | 4 | 1 | 218 | 29 | 1 | 6 | 3 | 0 | 39 |
| | 90 | 5 | 3 | 2 | 0 | | 74 | 3 | 15 | 8 | 0 | |
| Södra | 431 | 14 | 14 | 4 | 2 | 465 | 57 | 9 | 10 | 3 | 0 | 79 |
| | 93 | 3 | 3 | 1 | 0 | | 72 | 11 | 13 | 4 | 0 | |
| Uppsala/ Örebro | 452 | 29 | 16 | 9 | 0 | 506 | 57 | 16 | 7 | 1 | 0 | 81 |
| | 89 | 6 | 3 | 2 | 0 | | 70 | 20 | 9 | 1 | 0 | |
| Västra | 309 | 9 | 5 | 3 | 2 | 328 | 31 | 5 | 5 | 1 | 0 | 42 |
| | 94 | 3 | 2 | 1 | 1 | | 74 | 12 | 12 | 2 | 0 | |
| Totalt | 1 972 | 79 | 58 | 32 | 5 | 2 146 | 232 | 41 | 32 | 12 | 1 | 318 |
| | 92 | 4 | 3 | 1 | 0 | | 73 | 13 | 10 | 4 | 0 | |

Tabell 17c. Mikroskopiskt radikal vs lokalt radikal för cM0, resecerade fall, (antal, procent)

| Lokalt radikal enligt operatörens bedömning | | | | | | |
|---------------------------------------------|--------------|-----------|-----------|--------------|----------------|--------------|
| Mikroskopiskt radikal | Ja | Nej | Tveksamt | Ej bedömbart | Uppgift saknas | Totalt |
| Ja | 1 881 | 21 | 54 | 13 | 3 | 1 972 |
| | 95 | 35 | 59 | 87 | 75 | 92 |
| Nej | 33 | 29 | 15 | 1 | 1 | 79 |
| | 2 | 48 | 16 | 7 | 25 | 4 |
| Tveksamt | 35 | 7 | 16 | 0 | 0 | 58 |
| | 2 | 12 | 18 | 0 | 0 | 3 |
| Ej bedömbart | 22 | 3 | 6 | 1 | 0 | 32 |
| | 1 | 5 | 7 | 7 | 0 | 1 |
| Totalt | 1 971 | 60 | 91 | 15 | 4 | 2 141 |

Tabell 17d. Mikroskopiskt radikal vs lokalt radikal för cM1, resecerade fall, (antal, procent)

| Lokalt radikal | | | | | | |
|-----------------------|------------|-----------|-----------|--------------|----------------|------------|
| Mikroskopiskt radikal | Ja | Nej | Tveksamt | Ej bedömbart | Uppgift saknas | Totalt |
| Ja | 200 | 19 | 9 | 3 | 1 | 232 |
| | 83 | 42 | 35 | 60 | 100 | 73 |
| Nej | 12 | 23 | 6 | 0 | 0 | 41 |
| | 5 | 51 | 23 | 0 | 0 | 13 |
| Tveksamt | 20 | 1 | 10 | 1 | 0 | 32 |
| | 8 | 2 | 38 | 20 | 0 | 10 |
| Ej bedömbart | 8 | 2 | 1 | 1 | 0 | 12 |
| | 3 | 4 | 4 | 20 | 0 | 4 |
| Totalt | 240 | 45 | 26 | 5 | 1 | 317 |

Tabell 18. Circumferentiell marginal uppdelat på region, (antal, procent)

| | Circumferentiell marginal | | | | Uppgift saknas | Totalt |
|--------------------|---------------------------|-----------|-----------|-------|----------------|--------|
| | 0 | 0.1 – 0.9 | 1.0 – 1.9 | ≥ 2.0 | | |
| Norra | 3 | 3 | 5 | 66 | 255 | 332 |
| | 1 | 1 | 2 | 20 | 77 | |
| Stockholm/ Gotland | 15 | 0 | 11 | 442 | 199 | 667 |
| | 2 | 0 | 2 | 66 | 30 | |
| Sydöstra | 21 | 7 | 28 | 171 | 209 | 436 |
| | 5 | 2 | 6 | 39 | 48 | |
| Södra | 29 | 35 | 35 | 304 | 427 | 830 |
| | 3 | 4 | 4 | 37 | 51 | |
| Uppsala/Örebro | 26 | 20 | 29 | 268 | 419 | 762 |
| | 3 | 3 | 4 | 35 | 55 | |
| Västra | 12 | 6 | 16 | 118 | 393 | 545 |
| | 2 | 1 | 3 | 22 | 72 | |
| Totalt | 106 | 71 | 124 | 1 369 | 1 902 | 3 572 |
| | 3 | 2 | 3 | 38 | 53 | |

Tabell 19. Akut opererade, orsak, uppdelat på region, (antal, procent)

| | Ileus | Perf | Blödn | Annan | Flera orsaker | Uppgift saknas | Totalt |
|--------------------|-------|------|-------|-------|---------------|----------------|--------|
| Norra | 60 | 5 | 1 | 5 | 0 | 0 | 71 |
| | 85 | 7 | 1 | 7 | 0 | 0 | |
| Stockholm/ Gotland | 67 | 13 | 2 | 6 | 3 | 0 | 91 |
| | 74 | 14 | 2 | 7 | 3 | 0 | |
| Sydöstra | 74 | 8 | 3 | 4 | 8 | 0 | 97 |
| | 76 | 8 | 3 | 4 | 8 | 0 | |
| Södra | 123 | 21 | 5 | 12 | 9 | 0 | 170 |
| | 72 | 12 | 3 | 7 | 5 | 0 | |
| Uppsala/ Örebro | 102 | 13 | 4 | 12 | 7 | 0 | 138 |
| | 74 | 9 | 3 | 9 | 5 | 0 | |
| Västra | 68 | 8 | 2 | 6 | 3 | 5 | 92 |
| | 74 | 9 | 2 | 7 | 3 | 5 | |
| Totalt | 494 | 68 | 17 | 45 | 30 | 5 | 659 |
| | 75 | 10 | 3 | 7 | 5 | 1 | |

Tabell 20a. Operationstid (median) uppdelat på region, operationstyp samt laparoskopisk operation (ja/nej)

| | Laparo- skopisk op | Ej laparo- skopisk op | Akut op | Elektiv op |
|--------------------------|-----------------------|--------------------------|---------|------------|
| Norra | 118 | 140 | 135 | 142 |
| Stockholm/Gotland | 182 | 159 | 150 | 161 |
| Sydöstra | 120 | 120 | 130 | 120 |
| Södra | 130 | 165 | 174 | 165 |
| Uppsala/Örebro | 207 | 151 | 145 | 155 |
| Västra | 201 | 150 | 146 | 157 |
| Totalt | 186 | 150 | 150 | 151 |

Tabell 20b. Operationstid (median) uppdelat på operationstyp och region.

| | Ilocek res | Hö hemi | Transv res | Vä hemik | Sigmo | Kolek -tomi | Främre res | Hart- mann | Lap utan res | Övr | Totalt |
|--------------------------|---------------|------------|---------------|-------------|-------|----------------|---------------|---------------|--------------------|-----|--------|
| Norra | 122 | 135 | 135 | 169 | 156 | 170 | 164 | 135 | 102 | 96 | 140 |
| Stockholm/Gotland | 99 | 137 | 149 | 200 | 165 | 226 | 181 | 166 | 64 | 111 | 160 |
| Sydöstra | 142 | 117 | 117 | 140 | 120 | 205 | 143 | 130 | 70 | 75 | 120 |
| Södra | 105 | 150 | 157 | 199 | 170 | 260 | 260 | 186 | 101 | 380 | 165 |
| Uppsala/Örebro | 136 | 140 | 130 | 182 | 154 | 226 | 199 | 206 | 83 | 79 | 151 |
| Västra | 110 | 142 | 135 | 186 | 151 | 231 | 217 | 143 | 140 | 157 | 153 |
| Hela riket | 116 | 138 | 140 | 185 | 155 | 226 | 200 | 170 | 91 | 130 | 150 |

Tabell 21. ASA-klass uppdelat på region och operationstyp, (antal, procent)

| | Akut op | | | | | | | Elektivt op | | | | | | |
|-----------------------|---------|-----|-----|----|---|----------------|--------|-------------|-------|-----|----|---|----------------|--------|
| | 1 | 2 | 3 | 4 | 5 | Uppgift saknas | Totalt | 1 | 2 | 3 | 4 | 5 | Uppgift saknas | Totalt |
| Norra | 8 | 28 | 19 | 2 | 0 | 14 | 71 | 36 | 98 | 60 | 5 | 0 | 39 | 238 |
| | 11 | 39 | 27 | 3 | 0 | 20 | | 15 | 41 | 25 | 2 | 0 | 16 | |
| Stockholm/ Gotland | 6 | 32 | 36 | 11 | 0 | 6 | 91 | 82 | 264 | 141 | 13 | 0 | 17 | 517 |
| | 7 | 35 | 40 | 12 | 0 | 7 | | 16 | 51 | 27 | 3 | 0 | 3 | |
| Sydöstra | 15 | 45 | 18 | 2 | 0 | 17 | 97 | 60 | 128 | 48 | 6 | 0 | 63 | 305 |
| | 15 | 46 | 19 | 2 | 0 | 18 | | 20 | 42 | 16 | 2 | 0 | 21 | |
| Södra | 12 | 68 | 40 | 6 | 1 | 43 | 170 | 110 | 274 | 88 | 2 | 0 | 119 | 593 |
| | 7 | 40 | 24 | 4 | 1 | 25 | | 19 | 46 | 15 | 0 | 0 | 20 | |
| Uppsala/ Örebro | 16 | 59 | 44 | 8 | 0 | 11 | 138 | 94 | 285 | 152 | 8 | 0 | 25 | 564 |
| | 12 | 43 | 32 | 6 | 0 | 8 | | 17 | 51 | 27 | 1 | 0 | 4 | |
| Västra | 15 | 41 | 25 | 6 | 0 | 5 | 92 | 62 | 248 | 89 | 3 | 0 | 14 | 416 |
| | 16 | 45 | 27 | 7 | 0 | 5 | | 15 | 60 | 22 | 1 | 0 | 3 | |
| Totalt | 72 | 273 | 182 | 35 | 1 | 96 | 659 | 444 | 1 297 | 578 | 37 | 0 | 277 | 2 633 |
| | 11 | 41 | 28 | 5 | 0 | 15 | | 17 | 49 | 22 | 1 | 0 | 11 | |

Tabell 22a. Peroperativ blödning (median) uppdelat på region

| | Akut op | | | Elektivt op | | | |
|-----------------------|---------------|-------------------|----------------|---------------|-------------------|----------------|-------------|
| | Blödning (ml) | Antal med uppgift | Uppgift saknas | Blödning (ml) | Antal med uppgift | Uppgift saknas | Lap op (ja) |
| Norra | 165 | 58 | 13 | 150 | 201 | 37 | 100 |
| | | | 18 | | | | |
| Stockholm/ Gotland | 300 | 79 | 12 | 200 | 466 | 51 | 100 |
| | | | 13 | | | | |
| Sydöstra | 200 | 87 | 10 | 150 | 291 | 14 | 250 |
| | | | 10 | | | | |
| Södra | 200 | 141 | 29 | 200 | 549 | 44 | 100 |
| | | | 17 | | | | |
| Uppsala/ Örebro | 200 | 136 | 2 | 200 | 549 | 15 | 50 |
| | | | 1 | | | | |
| Västra | 300 | 83 | 9 | 200 | 390 | 24 | 100 |
| | | | 10 | | | | |
| Totalt | 200 | 584 | 75 | 200 | 2 446 | 185 | 100 |
| | | | 11 | | | | |

Tabell 22b. Peroperativ blödning (median) för de som opererats elektivt, uppdelat på utförd operation

| | Blödning (ml) | Antal med uppgift | Uppgift saknas |
|---------------------|---------------|-------------------|------------------------|
| Ileocekal resektion | 125 | 24 | 4 14 |
| Hö hemikolektomi | 150 | 1 164 | 78 6 |
| Transv resektion | 100 | 73 | 5 6 |
| Vä hemikolektomi | 300 | 267 | 24 8 |
| Sigmoideum res | 200 | 506 | 43 8 |
| Kolektomi | 425 | 90 | 6 6 |
| Främre resektion | 300 | 184 | 7 4 |
| Rektumamputation | 1 175 | 4 | 0 0 |
| Hartmann's op | 350 | 54 | 2 4 |
| Lokal excision | 0 | 11 | 10 48 |
| Laparotomi utan res | 100 | 36 | 5 12 |
| Annan op | 200 | 28 | 1 3 |
| Totalt | 200 | 2 441 | 185 7 |

Tabell 23a. Högsta kompetens vid operation, uppdelat på region, (antal, procent)

| | Akut op | | | | | Elektivt op | | | | |
|-----------------------|---------|------|----------------------|-------------------|----------------|-------------|------|----------------------|-------------------|----------------|
| | ST/ul | Spec | Spec m kolorekt inr. | Ackrediterad kir. | Uppgift saknas | ST/ul | Spec | Spec m kolorekt inr. | Ackrediterad kir. | Uppgift saknas |
| Norra | 1 | 26 | 26 | 10 | 8 | 1 | 62 | 92 | 57 | 26 |
| | 1 | 37 | 37 | 14 | 11 | 0 | 26 | 39 | 24 | 11 |
| Stockholm/ Gotland | 0 | 23 | 20 | 48 | 0 | 2 | 23 | 130 | 361 | 1 |
| | 0 | 25 | 22 | 53 | 0 | 0 | 4 | 25 | 70 | 0 |
| Sydöstra | 0 | 29 | 24 | 43 | 1 | 19 | 18 | 82 | 173 | 13 |
| | 0 | 30 | 25 | 44 | 1 | 6 | 6 | 27 | 57 | 4 |
| Södra | 0 | 68 | 63 | 38 | 1 | 8 | 90 | 244 | 235 | 16 |
| | 0 | 40 | 37 | 22 | 1 | 1 | 15 | 41 | 40 | 3 |
| Uppsala/ Örebro | 2 | 36 | 42 | 55 | 3 | 1 | 71 | 231 | 253 | 8 |
| | 1 | 26 | 30 | 40 | 2 | 0 | 13 | 41 | 45 | 1 |
| Västra | 1 | 25 | 25 | 41 | 0 | 8 | 31 | 186 | 191 | 0 |
| | 1 | 27 | 27 | 45 | 0 | 2 | 8 | 45 | 46 | 0 |
| Totalt | 4 | 207 | 200 | 235 | 13 | 39 | 295 | 965 | 1270 | 64 |
| | 1 | 31 | 30 | 36 | 2 | 2 | 11 | 37 | 48 | 2 |

Tabell 23b. Högsta kompetens vid operation, uppdelat på volym, (antal, procent)

| | Akut op | | | | | Elektivt op | | | | |
|---------------------------|---------|------|----------------------|-------------------|----------------|-------------|------|----------------------|-------------------|----------------|
| | ST/ul | Spec | Spec m kolorekt inr. | Ackrediterad kir. | Uppgift saknas | ST/ul | Spec | Spec m kolorekt inr. | Ackrediterad kir. | Uppgift saknas |
| Sjukhusvolym kvartil 1 | 1 | 62 | 61 | 43 | 8 | 7 | 144 | 284 | 195 | 32 |
| | 1 | 35 | 35 | 25 | 5 | 1 | 22 | 43 | 29 | 5 |
| Sjukhusvolym kvartil 2 | 0 | 53 | 38 | 60 | 1 | 28 | 62 | 204 | 347 | 11 |
| | 0 | 35 | 25 | 39 | 1 | 4 | 10 | 31 | 53 | 2 |
| Sjukhusvolym kvartil 3 | 2 | 40 | 50 | 64 | 2 | 3 | 61 | 245 | 376 | 4 |
| | 1 | 25 | 32 | 41 | 1 | 0 | 9 | 36 | 55 | 1 |
| Sjukhusvolym kvartil 4 | 1 | 52 | 51 | 68 | 2 | 1 | 28 | 232 | 352 | 17 |
| | 1 | 30 | 29 | 39 | 1 | 0 | 4 | 37 | 56 | 3 |
| Totalt | 4 | 207 | 200 | 235 | 13 | 39 | 295 | 965 | 1 270 | 64 |
| | 1 | 31 | 30 | 36 | 2 | 1 | 11 | 37 | 48 | 2 |

Tabell 24. pT-stadium, resecerade fall, uppdelat på region, (antal, procent)

| | pT0 | pT1 | pT2 | pT3 | pT4 | pTX | Uppgift saknas | Totalt |
|-------------------------------|-----|-----|-----|-------|-----|-----|----------------|--------|
| Norra | 1 | 13 | 57 | 186 | 35 | 3 | 0 | 295 |
| | 0 | 4 | 19 | 63 | 12 | 1 | 0 | |
| Stockholm/ Gotland | 0 | 31 | 67 | 358 | 112 | 2 | 0 | 570 |
| | 0 | 5 | 12 | 63 | 20 | 0 | 0 | |
| Sydöstra | 0 | 9 | 45 | 267 | 61 | 2 | 0 | 384 |
| | 0 | 2 | 12 | 70 | 16 | 1 | 0 | |
| Södra | 0 | 44 | 101 | 457 | 122 | 2 | 2 | 728 |
| | 0 | 6 | 14 | 63 | 17 | 0 | 0 | |
| Uppsala/ Örebro | 4 | 20 | 69 | 438 | 144 | 2 | 0 | 677 |
| | 1 | 3 | 10 | 65 | 21 | 0 | 0 | |
| Västra | 0 | 19 | 65 | 295 | 81 | 2 | 4 | 466 |
| | 0 | 4 | 14 | 63 | 17 | 0 | 1 | |
| Totalt | 5 | 136 | 404 | 2 001 | 555 | 13 | 6 | 3 120 |
| | 0 | 4 | 13 | 64 | 18 | 0 | 0 | |

Tabell 25. pN-stadium, resecerade fall, uppdelat på region, (antal, procent)

| | pN0 | pN1 | pN2 | pNX | Uppgift saknas | Totalt |
|-------------------------------|-------|-----|-----|-----|----------------|--------|
| Norra | 158 | 67 | 64 | 6 | 0 | 295 |
| | 54 | 23 | 22 | 2 | 0 | |
| Stockholm/ Gotland | 341 | 120 | 106 | 3 | 0 | 570 |
| | 60 | 21 | 19 | 1 | 0 | |
| Sydöstra | 199 | 99 | 83 | 3 | 0 | 384 |
| | 52 | 26 | 22 | 1 | 0 | |
| Södra | 402 | 161 | 128 | 31 | 6 | 728 |
| | 55 | 22 | 18 | 4 | 1 | |
| Uppsala/ Örebro | 340 | 160 | 169 | 8 | 0 | 677 |
| | 50 | 24 | 25 | 1 | 0 | |
| Västra | 251 | 109 | 94 | 1 | 11 | 466 |
| | 54 | 23 | 20 | 0 | 2 | |
| Totalt | 1 691 | 716 | 644 | 52 | 17 | 3 120 |
| | 54 | 23 | 21 | 2 | 1 | |

Tabell 26. cM-stadium, samtliga fall, uppdelat på region, (antal, procent)

| | cM0 | cM1 | cMX | Uppgift saknas | Totalt |
|-------------------------------|-------|-----|-----|----------------|--------|
| Norra | 233 | 62 | 37 | 0 | 332 |
| | 70 | 19 | 11 | 0 | |
| Stockholm/ Gotland | 522 | 140 | 5 | 0 | 667 |
| | 78 | 21 | 1 | 0 | |
| Sydöstra | 297 | 80 | 54 | 5 | 436 |
| | 68 | 18 | 12 | 1 | |
| Södra | 553 | 150 | 94 | 33 | 830 |
| | 67 | 18 | 11 | 4 | |
| Uppsala/ Örebro | 553 | 170 | 37 | 2 | 762 |
| | 73 | 22 | 5 | 0 | |
| Västra | 366 | 91 | 57 | 31 | 545 |
| | 67 | 17 | 10 | 6 | |
| Totalt | 2 524 | 693 | 284 | 71 | 3 572 |
| | 71 | 19 | 8 | 2 | |

Tabell 27. TNM-stadium, uppdelat på akut respektive elektivt opererad, (antal, procent)

| | pT1-2 | pT3 | pT4 | Uppgift saknas | pN0 | pN1-2 | Uppgift saknas | cM1 | Uppgift saknas |
|-------------------|-------|-------|-----|----------------|-------|-------|----------------|-----|----------------|
| Akut op | 36 | 378 | 204 | 4 | 265 | 327 | 8 | 185 | 8 |
| | 5 | 57 | 31 | 1 | 40 | 50 | 1 | 28 | 4 |
| Elektiv op | 534 | 1 646 | 402 | 10 | 1 446 | 1 065 | 20 | 364 | 25 |
| | 20 | 63 | 15 | 0 | 55 | 40 | 1 | 14 | 7 |

Tabell 28a. Antal undersökta körtlar, resecerade fall, uppdelat på region, (antal, procent)

| | 0 | 1–6 | 7–11 | 12–19 | ≥ 20 | Uppgift saknas | medel | Totalt |
|-------------------------------|----|-----|------|-------|------|----------------|-------|--------|
| Norra | 3 | 44 | 68 | 125 | 38 | 17 | 13 | 295 |
| | 1 | 15 | 23 | 42 | 13 | 6 | | |
| Stockholm/ Gotland | 3 | 33 | 60 | 262 | 212 | 0 | 19 | 570 |
| | 1 | 6 | 11 | 46 | 37 | 0 | | |
| Sydöstra | 2 | 35 | 107 | 147 | 85 | 8 | 15 | 384 |
| | 1 | 9 | 28 | 38 | 22 | 2 | | |
| Södra | 4 | 102 | 142 | 263 | 192 | 25 | 16 | 728 |
| | 1 | 14 | 20 | 36 | 26 | 3 | | |
| Uppsala/ Örebro | 2 | 51 | 150 | 307 | 139 | 28 | 15 | 677 |
| | 0 | 8 | 22 | 45 | 21 | 4 | | |
| Västra | 0 | 15 | 53 | 230 | 163 | 5 | 18 | 466 |
| | 0 | 3 | 11 | 49 | 35 | 1 | | |
| Totalt | 14 | 280 | 580 | 1 334 | 829 | 83 | 16 | 3 120 |
| | 0 | 9 | 19 | 43 | 27 | 3 | | |

Tabell 28b. Antal undersökta körtlar, resecerade fall, uppdelat på operationstyp och på laparoskopiskt opererad (ja/nej), (antal, procent)

| | 0 | 1–6 | 7–11 | 12–19 | ≥ 20 | Uppgift saknas | medel | Totalt |
|------------------------------------|----|-----|------|-------|------|----------------|-------|--------|
| Ej laparoskopiskt opererade | 14 | 276 | 561 | 1 301 | 794 | 75 | 16 | 3 021 |
| | 0 | 9 | 19 | 43 | 26 | 2 | | |
| Laparoskopiskt opererade | 0 | 4 | 16 | 26 | 33 | 5 | 18 | 84 |
| | 0 | 5 | 19 | 31 | 39 | 6 | | |
| Uppgift saknas | 0 | 0 | 3 | 7 | 2 | 3 | | 15 |
| | 0 | 0 | 20 | 47 | 13 | 20 | | |
| Akut op | 2 | 66 | 119 | 243 | 137 | 19 | 15 | 586 |
| | 0 | 11 | 20 | 41 | 23 | 3 | | |
| Elektivt op | 12 | 214 | 461 | 1 091 | 692 | 63 | 16 | 2 533 |
| | 0 | 8 | 18 | 43 | 27 | 2 | | |

Tabell 28c. Antal undersökta körtlar, resecerade fall, uppdelat på t-stadium, (antal, procent)

| | < 12 | >= 12 | Uppgift saknas | Totalt |
|----------------|------------|--------------|----------------|--------------|
| pT0 | 2 | 3 | 0 | 5 |
| | 40 | 60 | 0 | |
| pT1 | 64 | 60 | 12 | 136 |
| | 47 | 44 | 9 | |
| pT2 | 138 | 255 | 11 | 404 |
| | 34 | 63 | 3 | |
| pT3 | 525 | 1 446 | 30 | 2 001 |
| | 26 | 72 | 2 | |
| pT4 | 139 | 394 | 22 | 555 |
| | 25 | 71 | 4 | |
| pTX | 5 | 2 | 6 | 13 |
| | 38 | 15 | 46 | |
| Uppgift saknas | 1 | 3 | 2 | 6 |
| | 17 | 50 | 33 | |
| Totalt | 874 | 2 163 | 83 | 3 120 |
| | 28 | 69 | 3 | |

Tabell 28d. Antal undersökta körtlar, resecerade fall, uppdelat på körtelstatus, (antal, radprocent, kolumnprocent)

| | < 12 | >= 12 | Uppgift saknas | medel | Totalt |
|---------------|------------|--------------|----------------|-------|--------|
| pN0 | 503 | 1 156 | 32 | 16 | 1 691 |
| | 30 | 68 | 2 | | |
| | 60 | 54 | | | |
| pN1-2 | 342 | 993 | 25 | 17 | 1 360 |
| | 25 | 73 | 2 | | |
| | 40 | 46 | | | |
| Totalt | 845 | 2 149 | | | |
| | 100 | 100 | | | |

Tabell 28e. Antal undersökta körtlar, kurativt opererade, uppdelat på patologlab, (antal, procent)

| ANTAL UNDERSÖKTA KÖRTLAR | | | | | | | |
|-------------------------------|---|-----|------|-------|------|----------------|--------|
| PATOLOGLAB | 0 | 1–6 | 7–11 | 12–19 | ≥ 20 | Uppgift saknas | Totalt |
| Akademiska Uppsala pat | 0 | 5 | 3 | 40 | 16 | 0 | 64 |
| | 0 | 8 | 5 | 62 | 25 | 0 | |
| Borås patolog | 0 | 4 | 10 | 33 | 15 | 1 | 63 |
| | 0 | 6 | 16 | 52 | 24 | 2 | |
| Eskilstuna pat | 0 | 3 | 9 | 32 | 18 | 4 | 66 |
| | 0 | 4 | 14 | 48 | 27 | 6 | |
| Falu pat | 0 | 2 | 19 | 32 | 14 | 1 | 68 |
| | 0 | 3 | 28 | 47 | 21 | 2 | |
| Gävle patologavd | 0 | 7 | 24 | 27 | 10 | 3 | 71 |
| | 0 | 10 | 34 | 38 | 14 | 4 | |
| Halmstad pat | 0 | 6 | 20 | 24 | 6 | 0 | 56 |
| | 0 | 11 | 36 | 43 | 11 | 0 | |
| Helsingborg patolog | 0 | 5 | 7 | 43 | 42 | 3 | 100 |
| | 0 | 5 | 7 | 43 | 42 | 3 | |
| Huddinge pat | 0 | 0 | 0 | 2 | 1 | 0 | 3 |
| | 0 | 0 | 0 | 67 | 33 | 0 | |
| Jönköping pat | 1 | 9 | 28 | 33 | 26 | 1 | 98 |
| | 1 | 9 | 29 | 34 | 26 | 1 | |
| Kalmar patol | 1 | 7 | 22 | 38 | 15 | 2 | 85 |
| | 1 | 8 | 26 | 45 | 18 | 2 | |
| Karlstad pat | 0 | 5 | 28 | 32 | 10 | 0 | 75 |
| | 0 | 7 | 37 | 43 | 13 | 0 | |
| Karolinska pat | 0 | 0 | 1 | 1 | 0 | 0 | 2 |
| | 0 | 0 | 50 | 50 | 0 | 0 | |
| Kristianstad pat | 1 | 7 | 16 | 16 | 16 | 0 | 56 |
| | 2 | 12 | 29 | 29 | 29 | 0 | |
| Linköping patol | 0 | 10 | 39 | 46 | 27 | 2 | 124 |
| | 0 | 8 | 32 | 37 | 22 | 2 | |
| Lund pat | 0 | 14 | 28 | 20 | 9 | 0 | 71 |
| | 0 | 20 | 39 | 28 | 13 | 0 | |
| Malmö pat | 1 | 27 | 29 | 54 | 55 | 6 | 172 |
| | 1 | 16 | 17 | 31 | 32 | 4 | |
| Medilab Täby | 0 | 0 | 0 | 0 | 2 | 0 | 2 |
| | 0 | 0 | 0 | 0 | 100 | 0 | |

ANTAL UNDERSÖKTA KÖRTLAR

| PATOLOGLAB | 0 | 1-6 | 7-11 | 12-19 | ≥ 20 | Uppgift saknas | Totalt |
|----------------------------|----------|------------|-------------|--------------|-------------|-----------------------|---------------|
| Sahlgrenska pat | 0 | 2 | 1 | 48 | 82 | 0 | 133 |
| | 0 | 2 | 1 | 36 | 62 | 0 | |
| Sunderby patologi | 0 | 3 | 6 | 26 | 9 | 0 | 44 |
| | 0 | 7 | 14 | 59 | 20 | 0 | |
| Sundsvall pat | 0 | 16 | 20 | 27 | 12 | 3 | 78 |
| | 0 | 20 | 26 | 35 | 15 | 4 | |
| Trollhättan patolog | 0 | 1 | 6 | 32 | 11 | 0 | 50 |
| | 0 | 2 | 12 | 64 | 22 | 0 | |
| Umeå patologi | 2 | 17 | 11 | 31 | 7 | 0 | 68 |
| | 3 | 25 | 16 | 46 | 10 | 0 | |
| Västerås pat | 0 | 1 | 6 | 27 | 30 | 0 | 64 |
| | 0 | 2 | 9 | 42 | 47 | 0 | |
| Örebro patolog | 1 | 10 | 16 | 26 | 12 | 1 | 66 |
| | 2 | 15 | 24 | 39 | 18 | 2 | |
| Östersund pat | 0 | 1 | 9 | 11 | 3 | 6 | 30 |
| | 0 | 3 | 30 | 37 | 10 | 20 | |
| Totalt | 7 | 162 | 358 | 701 | 448 | 33 | 1709 |
| | 0 | 10 | 21 | 41 | 26 | 2 | |

*) Uppgift saknades i registret 2007 för Stockholm/Gotland regionen

Tabell 29a. Antal rutor med "ej angivet/framgår ej" ikryssat i patologisektionen (sektion III), uppdelat på region, (antal, procent)

| | 0 | 1 | 2 | 3-5 | 6-9 | Totalt |
|-------------------------------|-----|-----|-----|-------|-----|--------|
| Norra | 42 | 63 | 75 | 108 | 44 | 332 |
| | 13 | 19 | 23 | 33 | 13 | |
| Stockholm/ Gotland | 469 | 116 | 48 | 33 | 1 | 667 |
| | 70 | 17 | 7 | 5 | 0 | |
| Sydöstra | 39 | 83 | 113 | 163 | 38 | 436 |
| | 9 | 19 | 26 | 37 | 9 | |
| Södra | 165 | 162 | 119 | 321 | 63 | 830 |
| | 20 | 20 | 14 | 39 | 8 | |
| Uppsala/ Örebro | 73 | 130 | 159 | 335 | 65 | 762 |
| | 10 | 17 | 21 | 44 | 9 | |
| Västra | 51 | 68 | 111 | 286 | 29 | 545 |
| | 9 | 12 | 20 | 52 | 5 | |
| Totalt | 839 | 622 | 625 | 1 246 | 240 | 3 572 |
| | 23 | 17 | 18 | 35 | 7 | |

Tabell 29b. Antal rutor med "ej angivet/framgår ej" ikryssat i sektion III, uppdelat på patologi-lab, (antal, procent)

| PATOLOGLAB | ANTAL RUTOR | | | | | Totalt |
|------------------------|-------------|----|----|-----|-----|--------|
| | 0 | 1 | 2 | 3-5 | 6-9 | |
| Akademiska Uppsala pat | 11 | 19 | 14 | 42 | 7 | 93 |
| | 12 | 20 | 15 | 45 | 8 | |
| Borås patolog | 1 | 11 | 13 | 73 | 6 | 104 |
| | 1 | 11 | 12 | 70 | 6 | |
| Eskilstuna pat | 3 | 24 | 32 | 28 | 2 | 89 |
| | 3 | 27 | 36 | 32 | 2 | |
| Falun pat | 6 | 12 | 25 | 49 | 8 | 100 |
| | 6 | 12 | 25 | 49 | 8 | |
| Gävle patologi-lab | 10 | 9 | 21 | 60 | 13 | 113 |
| | 9 | 8 | 19 | 53 | 12 | |
| Halmstad pat | 2 | 4 | 9 | 78 | 24 | 117 |
| | 2 | 3 | 8 | 67 | 20 | |
| Helsingborg patologi | 25 | 30 | 22 | 53 | 11 | 141 |
| | 18 | 21 | 16 | 38 | 8 | |
| Huddinge pat | 3 | 1 | 0 | 0 | 0 | 4 |
| | 75 | 25 | 0 | 0 | 0 | |
| Jönköping pat | 8 | 19 | 41 | 65 | 10 | 143 |
| | 6 | 13 | 29 | 46 | 7 | |
| Kalmar patol | 19 | 42 | 38 | 21 | 6 | 126 |
| | 15 | 33 | 30 | 17 | 5 | |
| Karlstad pat | 12 | 9 | 17 | 67 | 12 | 117 |
| | 10 | 8 | 14 | 57 | 10 | |
| Karolinska pat | 1 | 2 | 0 | 0 | 0 | 3 |
| | 33 | 67 | 0 | 0 | 0 | |
| Kristianstad pat | 9 | 16 | 15 | 30 | 1 | 71 |
| | 13 | 22 | 21 | 42 | 1 | |
| Linköping patol | 6 | 22 | 34 | 79 | 15 | 156 |
| | 4 | 14 | 22 | 51 | 10 | |
| Lund pat | 5 | 14 | 18 | 57 | 3 | 97 |
| | 5 | 14 | 19 | 59 | 3 | |
| Malmö pat | 78 | 72 | 29 | 47 | 16 | 242 |
| | 32 | 30 | 12 | 19 | 7 | |
| Medilab Täby | 1 | 1 | 0 | 3 | 0 | 5 |
| | 20 | 20 | 0 | 60 | 0 | |
| Sahlgrenska cytologi | 1 | 0 | 0 | 0 | 0 | 1 |

| ANTAL RUTOR | | | | | | |
|---------------------|------------|------------|------------|-------------|------------|-------------|
| PATOLOGLAB | 0 | 1 | 2 | 3-5 | 6-9 | Totalt |
| | 100 | 0 | 0 | 0 | 0 | |
| Sahlgrenska pat | 8 | 9 | 44 | 117 | 4 | 182 |
| | 4 | 5 | 24 | 64 | 2 | |
| Sunderby patologi | 0 | 13 | 31 | 18 | 10 | 72 |
| | 0 | 18 | 43 | 25 | 14 | |
| Sundsvall pat | 6 | 17 | 24 | 44 | 16 | 107 |
| | 6 | 16 | 22 | 41 | 15 | |
| Trollhättan patolog | 9 | 18 | 16 | 22 | 2 | 67 |
| | 13 | 27 | 24 | 33 | 3 | |
| Umeå patologi | 26 | 27 | 17 | 26 | 9 | 105 |
| | 25 | 26 | 16 | 25 | 9 | |
| Västerås pat | 12 | 29 | 27 | 17 | 14 | 99 |
| | 12 | 29 | 27 | 17 | 14 | |
| Örebro patolog | 7 | 18 | 18 | 62 | 7 | 112 |
| | 6 | 16 | 16 | 55 | 6 | |
| Östersund pat | 10 | 6 | 3 | 20 | 9 | 48 |
| | 21 | 12 | 6 | 42 | 19 | |
| Totalt | 279 | 444 | 508 | 1078 | 205 | 2514 |
| | 11 | 18 | 20 | 43 | 8 | |

*) De rutor som ifyllts flest antal gånger är "Intraneural växt påvisad ej angivet" och "Minsta cirkumferentiell resektionsmarginal ej angivet"

**) Uppgift saknades i registret 2007 för Stockholm/Gotland regionen

Tabell 30a. Postoperativa komplikationer hos opererade patienter, uppdelat på region, (antal, procent)

| | Ja | Nej | Cardio- vask | Infekt- iösa | Kirur- giska | Övriga | Uppgift saknas | Totalt |
|-------------------------------|-----|-------|-----------------|-----------------|-----------------|--------|-------------------|--------|
| Norra | 70 | 237 | 16 | 8 | 33 | 14 | 3 | 310 |
| | 23 | 76 | 5 | 3 | 11 | 5 | 1 | |
| Stockholm/ Gotland | 175 | 420 | 37 | 4 | 121 | 31 | 0 | 595 |
| | 29 | 71 | 6 | 1 | 20 | 5 | 0 | |
| Sydöstra | 95 | 307 | 19 | 20 | 34 | 26 | 0 | 402 |
| | 24 | 76 | 5 | 5 | 8 | 6 | 0 | |
| Södra | 211 | 551 | 42 | 34 | 114 | 74 | 1 | 763 |
| | 28 | 72 | 6 | 4 | 15 | 10 | 0 | |
| Uppsala/ Örebro | 180 | 522 | 38 | 30 | 72 | 63 | 0 | 702 |
| | 26 | 74 | 5 | 4 | 10 | 9 | 0 | |
| Västra | 138 | 366 | 20 | 18 | 63 | 49 | 5 | 509 |
| | 27 | 72 | 4 | 4 | 13 | 10 | 1 | |
| Totalt | 869 | 2 403 | 172 | 114 | 437 | 257 | 9 | 3 281 |
| | 27 | 73 | 5 | 3 | 13 | 8 | 0 | |

Tabell 30b. Postoperativa komplikationer hos opererade patienter, uppdelat på utförd operation, (antal, procent)

| | Ja | Nej | Uppgift saknas | Totalt |
|---------------------|------------|--------------|----------------|--------------|
| Ileocekal resektion | 17 | 36 | 1 | 54 |
| | 31 | 67 | 2 | |
| Hö hemikolektomi | 377 | 1 115 | 4 | 1 496 |
| | 25 | 75 | 0 | |
| Transv resektion | 21 | 78 | 0 | 99 |
| | 21 | 79 | 0 | |
| Vä hemikolektomi | 79 | 257 | 0 | 336 |
| | 24 | 76 | 0 | |
| Sigmoideum res | 173 | 479 | 2 | 654 |
| | 26 | 73 | 0 | |
| Kolektomi | 74 | 78 | 0 | 152 |
| | 49 | 51 | 0 | |
| Främre resektion | 44 | 155 | 0 | 199 |
| | 22 | 78 | 0 | |
| Rektumamputation | 1 | 4 | 0 | 5 |
| | 20 | 80 | 0 | |
| Hartmann's op | 51 | 79 | 0 | 130 |
| | 39 | 61 | 0 | |
| Lokal excision | 1 | 8 | 1 | 10 |
| | 10 | 80 | 10 | |
| Laparotomi utan res | 23 | 73 | 1 | 97 |
| | 24 | 75 | 1 | |
| Annan op | 8 | 35 | 0 | 43 |
| | 19 | 81 | 0 | |
| Uppgift saknas | 0 | 6 | 0 | 6 |
| | 0 | 100 | 0 | |
| Totalt | 869 | 2 403 | 9 | 3 281 |
| | 26 | 73 | 0 | |

Tabell 30c. Postoperativa komplikationer hos opererade patienter, uppdelat på operationstyp, (antal, procent)

| | Postop komplikation | | | Totalt |
|-----------------------|---------------------|-------|----------------|--------|
| | Ja | Nej | Uppgift saknas | |
| Akut op | 240 | 414 | 5 | 659 |
| | 36 | 63 | 1 | |
| Elektivt op | 629 | 1 987 | 4 | 2 620 |
| | 24 | 76 | 0 | |
| Uppgift saknas | 0 | 2 | 0 | 2 |
| | 0 | 100 | 0 | |
| Totalt | 869 | 2 403 | 9 | 3 281 |
| | 27 | 73 | 0 | |

Tabell 30d. Postoperativa komplikationer hos opererade patienter, uppdelat på preoperativ avlastning, (antal, procent)

| Preop avl | Postop komplikation | | | Totalt |
|-----------------------|---------------------|-------|----------------|--------|
| | Ja | Nej | Uppgift saknas | |
| Ja | 37 | 66 | 0 | 103 |
| | 36 | 64 | 0 | |
| Nej | 817 | 2 282 | 7 | 3 106 |
| | 26 | 73 | 0 | |
| Uppgift saknas | 15 | 54 | 2 | 72 |
| | 21 | 76 | 3 | |
| Totalt | 869 | 2 403 | 9 | 3 281 |
| | 27 | 73 | 0 | |

Tabell 30e. Postoperativa komplikationer hos dem som fått preoperativ avlastning, av opererade patienter uppdelat på stent och stomi, (antal, procent)

| | Postop komplikation | | | Totalt |
|------------|---------------------|-----|----------------|--------|
| | Ja | Nej | Uppgift saknas | |
| Stent = ja | 19 | 24 | 0 | 43 |
| | 44 | 56 | 0 | |
| Stomi = ja | 15 | 41 | 0 | 56 |
| | 27 | 73 | 0 | |

Tabell 30f. Postoperativa komplikationer av opererade patienter uppdelat på laparoskopiskt opererad, konverterad och ASA-klass, (antal, procent)

| | Kirurgiska | Infektiösa | Cardiovasculära | Övriga |
|-----------------------------|------------|------------|-----------------|--------|
| Ej laparoskopiskt opererade | 429 | 114 | 170 | 251 |
| | 14 | 4 | 5 | 8 |
| Laparoskopiskt opererade | 6 | 0 | 2 | 3 |
| | 7 | 0 | 2 | 3 |
| Konverterad | 2 | 0 | 0 | 1 |
| | 10 | 0 | 0 | 5 |
| Ej konverterad | 3 | 0 | 2 | 3 |
| | 4 | 0 | 3 | 4 |
| ASA-klass I-II | 243 | 60 | 58 | 144 |
| | 12 | 3 | 3 | 7 |
| ASA-klass III | 142 | 32 | 78 | 72 |
| | 19 | 4 | 10 | 10 |
| ASA-klass IV | 18 | 3 | 15 | 9 |
| | 25 | 4 | 21 | 13 |
| Uppgift saknas | 34 | 19 | 21 | 32 |
| | 9 | 5 | 6 | 9 |

Tabell 31. Antal IVA-dagar, uppdelat på region, (antal, procent)

| | <=2 | > 2 | Ej IVA- vårdad | Totalt | <=2 | > 2 | Ej IVA- vårdad | Totalt |
|-------------------------------|--------------|-----|-------------------|--------|-----|-----|-------------------|--------|
| | Norra | 5 | 5 | 61 | 71 | 22 | 3 | 213 |
| | 7 | 7 | 86 | | 9 | 1 | 90 | |
| Stockholm/ Gotland | 6 | 2 | 83 | 91 | 11 | 18 | 488 | 517 |
| | 7 | 2 | 91 | | 2 | 3 | 94 | |
| Sydöstra | 5 | 9 | 83 | 97 | 13 | 6 | 286 | 305 |
| | 5 | 9 | 86 | | 4 | 2 | 94 | |
| Södra | 9 | 12 | 149 | 170 | 16 | 15 | 562 | 593 |
| | 5 | 7 | 88 | | 3 | 3 | 95 | |
| Uppsala/ Örebro | 7 | 7 | 124 | 138 | 26 | 11 | 527 | 564 |
| | 5 | 5 | 90 | | 5 | 2 | 93 | |
| Västra | 5 | 7 | 80 | 92 | 12 | 10 | 394 | 416 |
| | 5 | 8 | 87 | | 3 | 2 | 95 | |
| Totalt | 37 | 42 | 580 | 659 | 100 | 63 | 2 470 | 2633 |
| | 6 | 6 | 88 | | 4 | 2 | 94 | |

Tabell 32. Reopererade inom 30 dagar, uppdelat på region, (antal, procent)

| | Akut op | | | | Elektivt op | | | |
|-------------------------------|---------|-----|-------------------|--------|-------------|------|-------------------|--------|
| | Ja | Nej | Uppgift saknas | Totalt | Ja | Nej | Uppgift saknas | Totalt |
| Norra | 5 | 64 | 2 | 71 | 14 | 222 | 2 | 238 |
| | 7 | 90 | 3 | | 6 | 93 | 1 | |
| Stockholm/ Gotland | 14 | 77 | 0 | 91 | 44 | 473 | 0 | 517 |
| | 15 | 85 | 0 | | 8 | 92 | 0 | |
| Sydöstra | 10 | 86 | 1 | 97 | 21 | 283 | 1 | 305 |
| | 10 | 89 | 1 | | 7 | 93 | 0 | |
| Södra | 20 | 149 | 1 | 170 | 43 | 549 | 1 | 593 |
| | 12 | 88 | 1 | | 7 | 93 | 0 | |
| Uppsala/ Örebro | 11 | 127 | 0 | 138 | 35 | 527 | 2 | 564 |
| | 8 | 92 | 0 | | 6 | 93 | 0 | |
| Västra | 14 | 73 | 5 | 92 | 31 | 377 | 8 | 416 |
| | 15 | 79 | 5 | | 8 | 91 | 2 | |
| Totalt | 74 | 576 | 9 | 659 | 188 | 2431 | 14 | 2633 |
| | 11 | 87 | 1 | | 7 | 92 | 0 | |

Tabell 33a. Oplanerad intagning inom 30 dagar, uppdelat på region, (antal, procent)

| | Akut op | | | | Elektivt op | | | |
|-----------------------|-----------|------------|----------------|------------|-------------|-------------|----------------|--------------|
| | Ja | Nej | Uppgift saknas | Totalt | Ja | Nej | Uppgift saknas | Totalt |
| Norra | 2 | 63 | 6 | 71 | 12 | 206 | 20 | 238 |
| | 3 | 89 | 8 | | 5 | 87 | 8 | |
| Stockholm/ Gotland | 10 | 81 | 0 | 91 | 26 | 491 | 0 | 517 |
| | 11 | 89 | 0 | | 5 | 95 | 0 | |
| Sydöstra | 3 | 93 | 1 | 97 | 13 | 286 | 6 | 305 |
| | 3 | 96 | 1 | | 4 | 94 | 2 | |
| Södra | 12 | 157 | 1 | 170 | 33 | 545 | 15 | 593 |
| | 7 | 92 | 1 | | 6 | 92 | 2 | |
| Uppsala/ Örebro | 12 | 125 | 1 | 138 | 38 | 526 | 0 | 564 |
| | 9 | 91 | 1 | | 7 | 93 | 0 | |
| Västra | 8 | 77 | 7 | 92 | 32 | 375 | 9 | 416 |
| | 9 | 84 | 8 | | 8 | 90 | 2 | |
| Totalt | 47 | 596 | 16 | 659 | 154 | 2429 | 50 | 2 633 |
| | 7 | 90 | 2 | | 6 | 92 | 2 | |

Tabell 33b. Oplanerad intagning inom 30 dagar av opererade patienter, uppdelat på postop vårdtid respektive ASA-klass, (antal, procent)

| | Ja | Nej | Uppgift saknas | Totalt |
|----------------|-----|-------|----------------|--------|
| Postop vårdtid | 14 | 179 | 5 | 198 |
| ≤ 3 dagar | 7 | 90 | 3 | |
| Postop vårdtid | 41 | 594 | 14 | 649 |
| 4-5 dagar | 6 | 92 | 2 | |
| Postop vårdtid | 145 | 2 198 | 44 | 2 387 |
| > 5 dagar | 6 | 92 | 2 | |
| ASA-klass I-II | 125 | 1 944 | 14 | 2 083 |
| | 6 | 93 | | |
| ASA-klass III | 48 | 704 | 4 | 756 |
| | 6 | 93 | 1 | |
| ASA-klass IV | 6 | 66 | 0 | 72 |
| | 8 | 92 | 0 | |

Tabell 33c. Medianvårdtid (dagar) uppdelat på region och operationstyp

| antal | Akut op | Elektivt op |
|-----------------------|-----------|-------------|
| Norra | 10 | 6 |
| Stockholm/ Gotland | 9 | 7 |
| Sydöstra | 10 | 6 |
| Södra | 10 | 7 |
| Uppsala/ Örebro | 10 | 7 |
| Västra | 9 | 6 |
| Totalt | 10 | 7 |

Tabell 34a. Döda inom 30 dagar, uppdelat på region, (antal, procent)

| | Akut op | | | | Elektivt op | | | |
|-----------------------|---------|-----|----------------|--------|-------------|------|----------------|--------|
| | Ja | Nej | Uppgift saknas | Totalt | Ja | Nej | Uppgift saknas | Totalt |
| Norra | 8 | 61 | 2 | 71 | 5 | 223 | 1 | 229 |
| | 11 | 86 | 3 | | 2 | 97 | 0 | |
| Stockholm/ Gotland | 9 | 79 | 0 | 88 | 8 | 489 | 1 | 498 |
| | 10 | 90 | 0 | | 2 | 98 | 0 | |
| Sydöstra | 14 | 79 | 1 | 94 | 2 | 292 | 4 | 298 |
| | 15 | 84 | 1 | | 1 | 98 | 1 | |
| Södra | 14 | 153 | 0 | 167 | 10 | 562 | 0 | 572 |
| | 8 | 92 | 0 | | 2 | 98 | 0 | |
| Uppsala/ Örebro | 14 | 124 | 0 | 138 | 11 | 547 | 0 | 558 |
| | 10 | 90 | 0 | | 2 | 98 | 0 | |
| Västra | 9 | 76 | 7 | 92 | 13 | 379 | 13 | 405 |
| | 10 | 83 | 8 | | 3 | 94 | 3 | |
| Totalt | 68 | 572 | 10 | 650 | 49 | 2492 | 19 | 2 560 |
| | 10 | 88 | 2 | | 2 | 97 | 1 | |

Tabell 34b. Döda inom 30 dagar, uppdelat på kurativ operation, ASA-klass, operationstyp och ålder, (antal, procent)

| | < 85 år | | | | ≥85 år | | | |
|------------------------------------|---------|-------|----------------|--------|--------|-----|----------------|--------|
| | Ja | Nej | Uppgift saknas | Totalt | Ja | Nej | Uppgift saknas | Totalt |
| Kurativt op | 33 | 2 042 | 17 | 2 092 | 23 | 241 | 2 | 266 |
| | 2 | 98 | 1 | | 9 | 91 | 1 | |
| Ej kurativt op | 27 | 436 | 11 | 474 | 16 | 38 | 3 | 57 |
| | 6 | 92 | 2 | | 28 | 67 | 5 | |
| Totalt | 60 | 2 478 | 28 | 2 566 | 39 | 279 | 5 | 323 |
| | 2 | 97 | 1 | | 12 | 86 | 2 | |
| ASA-klass I-II | 17 | 1 848 | 16 | 1 881 | 8 | 142 | 1 | 151 |
| | 1 | 98 | 1 | | 5 | 94 | 1 | |
| ASA-klass III | 29 | 558 | 2 | 589 | 23 | 126 | 2 | 151 |
| | 5 | 95 | 0 | | 15 | 83 | 1 | |
| ASA-klass IV | 9 | 48 | 0 | 57 | 8 | 7 | 1 | 16 |
| | 16 | 84 | 0 | | 50 | 44 | 6 | |
| Akut op | 30 | 487 | 8 | 525 | 38 | 85 | 2 | 125 |
| | 6 | 93 | 2 | | 30 | 68 | 2 | |
| Elektivt op | 39 | 2 243 | 15 | 2 297 | 10 | 244 | 4 | 258 |
| | 2 | 98 | 1 | | 4 | 95 | 2 | |
| Ej laparoskopiskt opererade | 68 | 2 638 | 22 | 2 728 | 49 | 321 | 4 | 374 |
| | 2 | 97 | 1 | | 13 | 86 | 1 | |
| Laparoskopiskt opererade | 1 | 80 | 1 | 82 | 0 | 7 | 0 | 7 |
| | 1 | 98 | 1 | | 0 | 100 | 0 | |
| Konverterad | 0 | 19 | 0 | 19 | 0 | 0 | 0 | 0 |
| | 0 | 100 | 0 | | 0 | 0 | 0 | |
| Ej konverterad | 1 | 59 | 2 | 62 | 0 | 7 | 0 | 7 |
| | 2 | 95 | 3 | | 0 | 100 | 0 | |

Tabell 35. Medianvårdtid uppdelat på utskrivnen till hemmet eller annan sjukvårdsinrättning samt ASA-klass

| | Utskriven till hemmet | Annan vård |
|---------------|-----------------------|------------|
| ASA-klass I | 6 | 9 |
| ASA-klass I | 7 | 13 |
| ASA-klass III | 8 | 11 |
| ASA-klass IV | 9 | 14 |
| Totalt | 7 | 12 |

Tabell 36a. Preoperativ och postoperativ bedömning i multidisciplinär terapigrupp, uppdelat på region, (antal, procent)

| | Preoperativ bedömning | | | | Postoperativ bedömning | | | |
|-------------------------------|-----------------------|------|----------------|--------|------------------------|------|----------------|--------|
| | Ja | Nej | Uppgift saknas | Totalt | Ja | Nej | Uppgift saknas | Totalt |
| Norra | 46 | 255 | 31 | 332 | 99 | 181 | 52 | 332 |
| | 14 | 77 | 9 | | 30 | 54 | 16 | |
| Stockholm/ Gotland | 249 | 418 | 0 | 667 | 512 | 146 | 9 | 667 |
| | 37 | 63 | 0 | | 77 | 22 | 1 | |
| Sydöstra | 64 | 361 | 11 | 436 | 160 | 236 | 40 | 436 |
| | 15 | 83 | 2 | | 37 | 54 | 9 | |
| Södra | 152 | 659 | 19 | 830 | 261 | 507 | 62 | 830 |
| | 18 | 79 | 2 | | 31 | 61 | 8 | |
| Uppsala/ Örebro | 184 | 574 | 4 | 762 | 464 | 257 | 41 | 762 |
| | 24 | 75 | 0 | | 61 | 34 | 5 | |
| Västra | 171 | 371 | 3 | 545 | 283 | 220 | 42 | 545 |
| | 31 | 68 | 1 | | 52 | 40 | 8 | |
| Totalt | 866 | 2638 | 68 | 3 572 | 1779 | 1547 | 246 | 3572 |
| | 24 | 74 | 2 | | 50 | 43 | 7 | |

Tabell 36b. Preoperativ bedömning i multidisciplinär terapigrupp, uppdelat på region, (antal, procent)

| | Akut op | | | | Elektivt op | | | |
|-----------------------|---------|-----|----------------|--------|-------------|-------|----------------|--------|
| | Ja | Nej | Uppgift saknas | Totalt | Ja | Nej | Uppgift saknas | Totalt |
| Norra | 3 | 63 | 5 | 71 | 38 | 177 | 23 | 238 |
| | 4 | 89 | 7 | | 16 | 74 | 10 | |
| Stockholm/ Gotland | 13 | 78 | 0 | 91 | 200 | 317 | 0 | 517 |
| | 14 | 86 | 0 | | 39 | 61 | 0 | |
| Sydöstra | 4 | 93 | 0 | 97 | 51 | 244 | 10 | 305 |
| | 4 | 96 | 0 | | 17 | 80 | 3 | |
| Södra | 6 | 164 | 0 | 170 | 123 | 454 | 16 | 593 |
| | 4 | 96 | 0 | | 21 | 77 | 3 | |
| Uppsala/ Örebro | 8 | 130 | 0 | 138 | 157 | 405 | 2 | 564 |
| | 6 | 94 | 0 | | 28 | 72 | 0 | |
| Västra | 6 | 86 | 0 | 92 | 147 | 267 | 2 | 416 |
| | 7 | 93 | 0 | | 35 | 64 | 0 | |
| Totalt | 40 | 614 | 5 | 659 | 716 | 1 864 | 53 | 2 633 |
| | 6 | 93 | 1 | | 27 | 71 | 2 | |

Tabell 36c. Postoperativ bedömning i multidisciplinär terapigrupp, uppdelat på region, (antal, procent)

| | Akut op | | | | Elektivt op | | | |
|-----------------------|---------|-----|----------------|--------|-------------|-------|----------------|--------|
| | Ja | Nej | Uppgift saknas | Totalt | Ja | Nej | Uppgift saknas | Totalt |
| Norra | 18 | 36 | 17 | 71 | 76 | 132 | 30 | 238 |
| | 25 | 51 | 24 | | 32 | 55 | 13 | |
| Stockholm/ Gotland | 64 | 27 | 0 | 91 | 411 | 103 | 3 | 517 |
| | 70 | 30 | 0 | | 80 | 20 | 1 | |
| Sydöstra | 43 | 40 | 14 | 97 | 113 | 177 | 15 | 305 |
| | 44 | 41 | 14 | | 37 | 58 | 5 | |
| Södra | 56 | 100 | 14 | 170 | 191 | 376 | 26 | 593 |
| | 33 | 59 | 8 | | 32 | 63 | 4 | |
| Uppsala/ Örebro | 72 | 53 | 13 | 138 | 381 | 171 | 12 | 564 |
| | 52 | 38 | 9 | | 68 | 30 | 2 | |
| Västra | 43 | 35 | 14 | 92 | 233 | 172 | 11 | 416 |
| | 47 | 38 | 15 | | 56 | 41 | 3 | |
| Totalt | 296 | 291 | 72 | 659 | 1 405 | 1 131 | 97 | 2 633 |
| | 45 | 44 | 11 | | 53 | 43 | 4 | |

Tabell 37a. Adjuvant behandling planerad, ≤ 75 år, uppdelat på region, (antal, procent)

| | Stadium II | | | | Stadium III | | | |
|-----------------------|------------|-----|----------------|--------|-------------|-----|----------------|--------|
| | Ja | Nej | Uppgift saknas | Totalt | Ja | Nej | Uppgift saknas | Totalt |
| Norra | 12 | 39 | 1 | 52 | 34 | 11 | 0 | 45 |
| | 23 | 75 | 2 | | 76 | 24 | 0 | |
| Stockholm/ Gotland | 21 | 106 | 0 | 127 | 80 | 12 | 0 | 92 |
| | 17 | 83 | 0 | | 87 | 13 | 0 | |
| Sydöstra | 4 | 61 | 6 | 71 | 45 | 16 | 3 | 64 |
| | 6 | 86 | 8 | | 70 | 25 | 5 | |
| Södra | 22 | 110 | 5 | 137 | 81 | 17 | 5 | 103 |
| | 16 | 80 | 4 | | 79 | 17 | 5 | |
| Uppsala/ Örebro | 35 | 90 | 0 | 125 | 100 | 17 | 0 | 117 |
| | 28 | 72 | 0 | | 85 | 15 | 0 | |
| Västra | 8 | 72 | 5 | 85 | 74 | 7 | 0 | 81 |
| | 9 | 85 | 6 | | 91 | 9 | 0 | |
| Totalt | 102 | 478 | 17 | 597 | 414 | 80 | 8 | 502 |
| | 17 | 80 | 3 | | 82 | 16 | 2 | |

Tabell 37b. Adjuvant behandling planerad, uppdelad på åldersklass och ASA-klass, (antal, procent)

| | ≤ 75 år | | | | >75 år | | | |
|----------------|---------|-------|----------------|--------|--------|-------|----------------|--------|
| | Ja | Nej | Uppgift saknas | Totalt | Ja | Nej | Uppgift saknas | Totalt |
| ASA-klass I | 205 | 227 | 5 | 437 | 18 | 60 | 0 | 78 |
| | 47 | 52 | 1 | | 23 | 77 | 0 | |
| ASA-klass I | 365 | 543 | 22 | 930 | 58 | 554 | 26 | 638 |
| | 39 | 58 | 2 | | 9 | 87 | 4 | |
| ASA-klass III | 121 | 183 | 11 | 315 | 23 | 394 | 28 | 445 |
| | 38 | 58 | 3 | | 5 | 89 | 6 | |
| ASA-klass IV | 2 | 16 | 3 | 21 | 3 | 40 | 10 | 53 |
| | 10 | 76 | 14 | | 6 | 75 | 19 | |
| ASA-klass V | 0 | 0 | 1 | 1 | 0 | 0 | 0 | 0 |
| | 0 | 0 | 100 | | 0 | 0 | 0 | |
| Uppgift saknas | 85 | 172 | 57 | 314 | 18 | 254 | 63 | 335 |
| | 27 | 55 | 18 | | 5 | 76 | 19 | |
| Totalt | 778 | 1 141 | 99 | 2 018 | 120 | 1 302 | 127 | 1 549 |
| | 39 | 57 | 5 | | 8 | 84 | 8 | |

Tabell 37c. Adjuvant behandling planerad, uppdelat på, stadium, åldersklass, operationstyp och ASA-klass, (antal, procent)

| | Stadium II | | | | | | | | Stadium III | | | | | | | |
|----------------------|-------------|-----|----------------|--------|------------|-----|----------------|--------|-------------|-----|----------------|--------|------------|-----|----------------|--------|
| | Pat ≤ 75 år | | | | Pat >75 år | | | | Pat ≤ 75 år | | | | Pat >75 år | | | |
| | Ja | Nej | Uppgift saknas | Totalt | Ja | Nej | Uppgift saknas | Totalt | Ja | Nej | Uppgift saknas | Totalt | Ja | Nej | Uppgift saknas | Totalt |
| Akut op | 17 | 60 | 5 | 82 | 0 | 87 | 16 | 103 | 68 | 17 | 1 | 86 | 11 | 61 | 9 | 81 |
| | 21 | 73 | 6 | | 0 | 84 | 16 | | 79 | 20 | 1 | | 14 | 75 | 11 | |
| Elektiv op | 85 | 418 | 12 | 515 | 11 | 391 | 9 | 411 | 346 | 63 | 7 | 416 | 69 | 238 | 8 | 315 |
| | 17 | 81 | 2 | 0 | 3 | 95 | 2 | | 83 | 15 | 2 | | 22 | 76 | 3 | |
| ASA-klass I | 30 | 101 | 3 | 134 | 1 | 30 | 0 | 31 | 108 | 7 | 1 | 116 | 15 | 8 | 0 | 23 |
| | 22 | 75 | 2 | | 3 | 97 | 0 | | 93 | 6 | 1 | | 65 | 35 | 0 | |
| ASA-klass I | 49 | 248 | 3 | 300 | 7 | 222 | 9 | 238 | 200 | 37 | 1 | 238 | 42 | 126 | 5 | 173 |
| | 16 | 83 | 1 | | 3 | 93 | 4 | | 84 | 16 | 0 | | 24 | 73 | 3 | |
| ASA-klass III | 15 | 82 | 5 | 102 | 2 | 137 | 7 | 146 | 71 | 27 | 0 | 98 | 13 | 123 | 8 | 144 |
| | 15 | 80 | 5 | | 1 | 94 | 5 | | 72 | 28 | 0 | | 9 | 85 | 6 | |
| ASA-klass IV | 0 | 8 | 1 | 9 | 0 | 16 | 1 | 17 | 2 | 4 | 1 | 7 | 0 | 12 | 2 | 14 |
| | 0 | 89 | 11 | | 0 | 94 | 6 | | 29 | 57 | 14 | | 0 | 86 | 14 | |
| Totalt | 94 | 439 | 12 | 545 | 10 | 405 | 17 | 432 | 381 | 75 | 3 | 459 | 70 | 269 | 15 | 354 |
| | 17 | 81 | 2 | | 2 | 94 | 4 | | 83 | 16 | 1 | | 20 | 76 | 4 | |

Tabell 38. Palliativ behandling planerad för patienter med spridd sjukdom (M1), uppdelat på region, (antal, procent)

| | Ja | Nej | Uppgift saknas | Totalt |
|-----------------------|-----|-----|----------------|--------|
| Norra | 30 | 22 | 10 | 62 |
| | 48 | 35 | 16 | |
| Stockholm/ Gotland | 88 | 0 | 52 | 140 |
| | 63 | 0 | 37 | |
| Sydöstra | 33 | 35 | 12 | 80 |
| | 41 | 44 | 15 | |
| Södra | 75 | 64 | 11 | 150 |
| | 50 | 43 | 7 | |
| Uppsala/ Örebro | 76 | 78 | 16 | 170 |
| | 45 | 46 | 9 | |
| Västra | 36 | 42 | 13 | 91 |
| | 40 | 46 | 14 | |
| Totalt | 338 | 241 | 114 | 693 |
| | 49 | 35 | 16 | |

Tabell 39. Antal (andel) patienter med metastasering (M1), bedömd eller remitterade för ställningstagande till metastaskirurgi, uppdelat på region, (antal, procent)

| | Ja | Nej | Vet ej | Uppgift saknas | Totalt |
|--------------------|----|-----|--------|----------------|--------|
| Norra | 5 | 45 | 0 | 12 | 62 |
| | 8 | 73 | 0 | 19 | |
| Sydöstra | 10 | 60 | 0 | 10 | 80 |
| | 13 | 75 | 0 | 13 | |
| Södra | 36 | 102 | 1 | 11 | 150 |
| | 24 | 68 | 1 | 7 | |
| Uppsala/ Örebro | 24 | 130 | 2 | 14 | 170 |
| | 14 | 76 | 1 | 8 | |
| Västra | 15 | 59 | 2 | 15 | 91 |
| | 16 | 65 | 2 | 16 | |
| Totalt | 90 | 396 | 5 | 62 | 553 |
| | 16 | 72 | 1 | 11 | |

Uppgift saknades i registret 2007 för Stockholm/Gotland regionen

Tabell 40a. Uppföljning planerad utöver postoperativt besök, uppdelat på region och åldersklass, (antal, *procent*)

| | | ≤ 75 år | | | | >75 år | | | |
|--------------------|-------------|---------|-----|----------------|--------|--------|-----|----------------|--------|
| | | Ja | Nej | Uppgift saknas | Totalt | Ja | Nej | Uppgift saknas | Totalt |
| Norra | Stadium I | 19 | 10 | 3 | 32 | 4 | 14 | 1 | 19 |
| | | 59 | 31 | 9 | | 21 | 74 | 5 | |
| | Stadium II | 43 | 9 | 0 | 52 | 13 | 25 | 3 | 41 |
| | | 83 | 17 | 0 | | 32 | 61 | 7 | |
| | Stadium III | 33 | 11 | 1 | 45 | 12 | 21 | 0 | 33 |
| | | 73 | 24 | 2 | | 36 | 64 | 0 | |
| | Stadium IV | 22 | 12 | 3 | 37 | 11 | 9 | 5 | 25 |
| | | 59 | 32 | 8 | | 44 | 36 | 20 | |
| Stockholm /Gotland | Stadium I | 49 | 0 | 0 | 49 | 31 | 0 | 0 | 31 |
| | | 100 | 0 | 0 | | 100 | 0 | 0 | |
| | Stadium II | 126 | 0 | 1 | 127 | 115 | 0 | 1 | 116 |
| | | 99 | 0 | 1 | | 99 | 0 | 1 | 0 |
| | Stadium III | 92 | 0 | 0 | 92 | 78 | 0 | 0 | 78 |
| | | 100 | 0 | 0 | | 100 | 0 | 0 | |
| | Stadium IV | 69 | 24 | 1 | 94 | 21 | 18 | 1 | 40 |
| | | 73 | 26 | 1 | | 53 | 45 | 3 | |
| Sydöstra | Stadium I | 15 | 9 | 0 | 24 | 6 | 10 | 1 | 17 |
| | | 63 | 38 | 0 | | 35 | 59 | 6 | |
| | Stadium II | 52 | 14 | 5 | 71 | 24 | 32 | 6 | 62 |
| | | 73 | 20 | 7 | | 39 | 52 | 10 | |
| | Stadium III | 52 | 10 | 2 | 64 | 20 | 29 | 3 | 52 |
| | | 81 | 16 | 3 | | 38 | 56 | 6 | |
| | Stadium IV | 32 | 12 | 1 | 45 | 15 | 14 | 3 | 32 |
| | | 71 | 27 | 2 | | 47 | 44 | 9 | |
| Södra | Stadium I | 29 | 15 | 2 | 46 | 16 | 25 | 4 | 45 |
| | | 63 | 33 | 4 | | 36 | 56 | 9 | |
| | Stadium II | 107 | 27 | 3 | 137 | 39 | 68 | 9 | 116 |
| | | 78 | 20 | 2 | | 34 | 59 | 8 | |
| | Stadium III | 91 | 8 | 4 | 103 | 31 | 37 | 4 | 72 |
| | | 88 | 8 | 4 | | 43 | 51 | 6 | |
| | Stadium IV | 91 | 14 | 6 | 111 | 18 | 13 | 5 | 36 |
| | | 82 | 13 | 5 | | 50 | 36 | 14 | |

| | | ≤ 75 år | | | | >75 år | | | |
|--------------------|-------------|---------|-----|----------------|--------|--------|-----|----------------|--------|
| | | Ja | Nej | Uppgift saknas | Totalt | Ja | Nej | Uppgift saknas | Totalt |
| Uppsala/ Örebro | Stadium I | 32 | 9 | 0 | 41 | 17 | 15 | 1 | 33 |
| | | 78 | 22 | 0 | | 52 | 45 | 3 | |
| | Stadium II | 110 | 15 | 0 | 125 | 52 | 55 | 4 | 111 |
| | | 88 | 12 | 0 | | 47 | 50 | 4 | |
| | Stadium III | 99 | 18 | 0 | 117 | 56 | 42 | 8 | 106 |
| | | 85 | 15 | 0 | | 53 | 40 | 8 | |
| | Stadium IV | 81 | 17 | 8 | 106 | 17 | 25 | 6 | 48 |
| | | 76 | 16 | 8 | | 35 | 52 | 13 | |
| Västra | Stadium I | 27 | 8 | 1 | 36 | 13 | 14 | 1 | 28 |
| | | 75 | 22 | 3 | | 46 | 50 | 4 | |
| | Stadium II | 75 | 5 | 5 | 85 | 29 | 35 | 5 | 69 |
| | | 88 | 6 | 6 | | 42 | 51 | 7 | |
| | Stadium III | 78 | 3 | 0 | 81 | 38 | 15 | 2 | 55 |
| | | 96 | 4 | 0 | | 69 | 27 | 4 | |
| | Stadium IV | 50 | 8 | 7 | 65 | 9 | 8 | 6 | 23 |
| | | 77 | 12 | 11 | | 39 | 35 | 26 | |

Tabell 40b. Uppföljning planerad utöver portoperativt besök, uppdelat på operationstyp och åldersklass, (antal, procent)

| | | ≤ 75 år | | | | >75 år | | | |
|-------------|-------------|---------|-----|----------------|--------|--------|-----|----------------|--------|
| | | Ja | Nej | Uppgift saknas | Totalt | Ja | Nej | Uppgift saknas | Totalt |
| Akut op | Stadium I | 13 | 5 | 0 | 18 | 4 | 4 | 1 | 9 |
| | | 72 | 28 | 0 | | 44 | 44 | 11 | |
| | Stadium II | 66 | 12 | 4 | 82 | 44 | 43 | 16 | 103 |
| | | 80 | 15 | 5 | | 43 | 42 | 16 | |
| | Stadium III | 73 | 12 | 1 | 86 | 37 | 36 | 8 | 81 |
| | | 85 | 14 | 2 | | 46 | 44 | 10 | |
| | Stadium IV | 96 | 18 | 5 | 119 | 27 | 22 | 13 | 62 |
| | | 81 | 15 | 4 | | 44 | 35 | 21 | |
| Elektivt op | Stadium I | 154 | 45 | 5 | 204 | 81 | 74 | 7 | 162 |
| | | 75 | 22 | 2 | | 50 | 46 | 4 | |
| | Stadium II | 447 | 58 | 10 | 515 | 228 | 171 | 12 | 411 |
| | | 87 | 11 | 2 | | 55 | 42 | 3 | |
| | Stadium III | 372 | 38 | 6 | 416 | 198 | 108 | 9 | 315 |
| | | 89 | 9 | 1 | | 63 | 34 | 3 | |
| | Stadium IV | 222 | 32 | 7 | 261 | 62 | 29 | 8 | 99 |
| | | 85 | 12 | 3 | | 63 | 29 | 8 | |

Tabell 40c. Uppföljning planerad utöver postoperativt besök, uppdelat på åldersklass, (antal, procent)

| | Ja | Nej | Uppgift saknas | Totalt |
|----------------|--------------|------------|----------------|--------------|
| ≤ 75 år | 1 641 | 295 | 82 | 2 018 |
| | 81 | 15 | 4 | |
| > 75 år | 783 | 648 | 118 | 1 549 |
| | 51 | 42 | 8 | |
| Uppgift saknas | 4 | 1 | 0 | 5 |
| | 80 | 20 | 0 | |
| Totalt | 2 428 | 944 | 200 | 3 572 |
| | 68 | 26 | 6 | |

Tabell 41. Inkluderade i studier, uppdelat på region, (antal, procent)

| | Ja | Nej | Uppgift saknas | Totalt |
|-------------------------------|-----|-------|----------------|--------|
| Norra | 10 | 286 | 36 | 332 |
| | 3 | 86 | 11 | |
| Stockholm/ Gotland | 49 | 616 | 2 | 667 |
| | 7 | 92 | 0 | |
| Sydöstra | 9 | 385 | 42 | 436 |
| | 2 | 88 | 10 | |
| Södra | 63 | 717 | 50 | 830 |
| | 8 | 86 | 6 | |
| Uppsala/ Örebro | 57 | 679 | 26 | 762 |
| | 7 | 89 | 3 | |
| Västra | 127 | 382 | 36 | 545 |
| | 23 | 70 | 7 | |
| Totalt | 315 | 3 065 | 192 | 3 572 |
| | 9 | 86 | 5 | |