

Årsredovisning 2025

Regionalt cancercentrum syd

2026-02-11 Version: 1.0

Innehållsförteckning

1. Året som gått
2. Mål och uppdrag
3. Organisation
4. Ekonomisk uppföljning

1. ÅRET SOM GÅTT

I början av mars lämnade RCC Syd svar på remissen Bättre tillsammans – Förslag till en uppdaterad nationell cancerstrategi S2024/02100. Den uppdaterade [nationella cancerstrategin](#) beslutades i januari 2026 och kommer att ligga till grund för Södra sjukvårdsregionens cancerplan.

I enlighet med Överenskommelse mellan staten och SKR för jämlik och effektiv cancervård med kortare väntetider 2025 har RCC Syd finansierat förbättringsarbeten inom bildiagnostik, patologi, cancerrehabilitering och palliativ vård, se [Stöd till förbättringsarbete 2025 - Regionala cancercentrum i samverkan](#). Uppföljningen visar att flera projekt har bidragit till kortare ledtider och optimerade arbets sätt. Det noteras även indirekta förbättringar i form av ökad samverkan, stöd av digitala verktyg och en mer sammanhållen vårdkedja.

Inom ramen för statens särskilda satsning på barncancervården pågår insatser för att säkra ett gott och jämlikt omhändertagande av barnonkologiska patienter i Södra sjukvårdsregionen. Flera insatser fokuserar på att stärka förutsättningarna för att behandling och uppföljning ska ske på hemsjukhusen.

Under våren startade en sjukvårdsregional funktion för ärftlig cancer (SFÄC) vid Skånes universitetssjukhus. Funktionen arbetar för en jämlik och evidensbaserad uppföljning av patienter med ökad risk för ärftlig cancer. RCC Syd har erbjudit regionerna i Södra sjukvårdsregionen finansiellt stöd för att etablera lokala strukturer för omhändertagande av personer med ökad risk för ärftlig cancer. Det finns lokala mottagningar etablerade i Region Blekinge och Region Skåne. Region Kronoberg planerar att öppna en lokal mottagning i januari 2026.

Samtliga regioner har deltagit i den nationella satsningen för att utrota livmoderhalscancer genom vaccination mot HPV. Målet var att 70% av kvinnor födda mellan 1994-1999 skulle vara vaccinerade mot HPV per den sista juni 2025. Vaccinationstäckningen nationellt uppnådde 64,7%. Region Blekinge uppnådde 71,1%, Region Halland 71,4%, Region Kronoberg 60,6% och Region Skåne 55,3%.

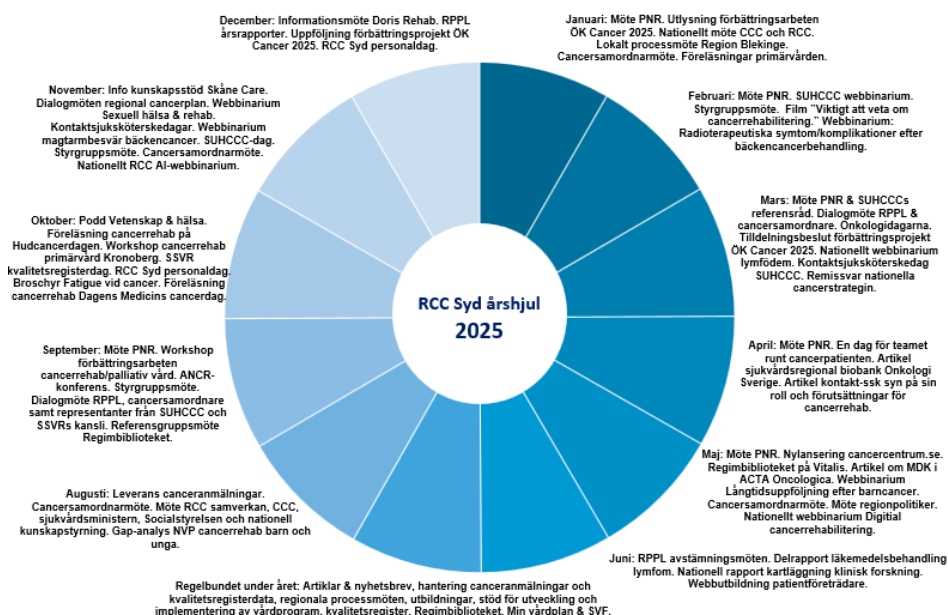
Region Skåne har sedan 2020 en etablerad struktur för organiserad prostatacancer testning (OPT). I Region Kronoberg har OPT startat under hösten och Region Blekinge har fattat beslut om uppstart. Region Halland avvaktar rekommendation från Socialstyrelsen. RCC har en samordnande och uppföljande roll nationellt och inom respektive sjukvårdsregion.

I slutet av augusti avrapporterades 2024 års canceranmälningar från regionerna i Södra sjukvårdsregionen till Socialstyrelsens nationella cancerregister. Leveransen omfattade 22 877 kompletta poster och täckningsgraden var 95,8%. Socialstyrelsen ansvarar för att sammanställa och publicera statistik från Cancerregistret: [Statistik om nyupptäckta cancerfall 2024](#).

Interaktiva utdata från kvalitetsregister uppdateras fortlöpande på [Registerutdata - Regionala cancercentrum i samverkan](#). På uppdrag av Södra sjukvårdsregionens ledningsgrupp har arbete initierats för att ta fram kvartalsvisa rapporter innehållande sjukvårdsregional tillgänglighets- och kvalitetsdata inom maligna processer. Rapporterna kan utgöra underlag för att identifiera behov och besluta om sjukvårdsregionala samverkansinsatser för bättre tillgänglighet och kvalitet.

Vid utgången av 2025 finns 26 diagnosspecifika Min vårdplan och 2 generella vårdplaner, Min vårdplan i cancervården och Min vårdplan i barncancervården. De sistnämnda kan användas när det inte finns någon diagnosspecifik Min vårdplan publicerad. 22 692 patienter i Södra sjukvårdsregionen har genom åren fått tillgång till Min vårdplan. RCC Syd har under 2025, liksom föregående år, erbjudit regionerna finansiellt stöd för införande och förvaltning.

RCC Syd har under 2025 skickat ut sex nyhetsbrev till drygt 1000 prenumeranter. Samtliga nyhetsbrev finns publicerade på [Nyhetsbrev från RCC Syd - Regionala cancercentrum i samverkan](#)



Figur 1. Sammanställning av aktiviteter som RCC Syd har genomfört/bidragit till under 2025.

2. MÅL OCH UPPDRAG

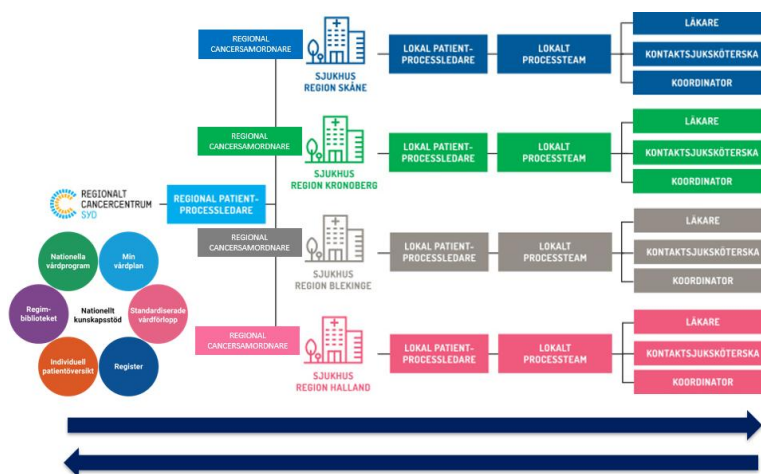
RCC Syd är en kunskapsorganisation med ansvar för att, genom samverkan, stödja en kunskapsbaserad utveckling av cancervården i Södra sjukvårdsregionen. I uppdraget ingår att tillhandahålla kvalitetssäkrade kunskapsstöd som kan underlätta planering, uppföljning och utveckling av cancervården. Kunskapsstöden tas fram i nationell samverkan med landets övriga fem RCC med stöd av Sveriges Kommuner och Regioner (SKR).



Figur 2. Nationella kunskapsstöd på cancerområdet

På www.cancercentrum.se finns utbildningar och stödmaterial som syftar till att underlätta implementeringen av de nationella kunskapsstöden.

RCC Syds arbetsmodell för att utveckla cancervårdens processer utgår från regionala patientprocessledare (RPPL) med uppdrag att arbeta för en sammanhållen, patientcentrerad process. I RPPL-uppdraget ingår att stödja införandet av nationella kunskapsstöd samt att följa upp patientprocessen utifrån kvalitetsregister- och SVF-data.



Figur 3. RCC Syds modell för regional patientprocessutveckling i Södra sjukvårdsregionen

RCC Syds grunduppdrag beskrivs i [Södra Regionvårdsnämndens \(SRVN\) ägardirektiv för Regionalt cancercentrum syd](#) samt i [Förordning \(SFS 2019:7\) om statsbidrag för verksamhet i regionala cancercentrum](#). Uppdrag och målbild inom olika utvecklingsområden definieras i [Regional cancerplan för södra sjukvårdsregionen](#) och [Vägen framåt - RCC:s gemensamma inriktning för svensk cancervård år 2023–2025 \(cancercentrum.se\)](#). RCC Syd ingår som en av fem verksamheter i [Skåne University Hospital Comprehensive Cancer Center \(SUHCCC\)](#). Re-ackreditering av SUHCCC har inletts under året.

Genom årliga överenskommelser mellan staten och SKR tillkommer varje år ett antal uppdrag som rör utveckling av cancervården. Uppdrag och mål för utveckling av cancervården 2025 beskrivs i: [jämlik-och-effektiv-cancervård-med-kortare-vantetider-2025--överenskommelse-mellan-staten-och-sveriges-kommuner-och-regioner.pdf](#). Uppdragen följs upp och avrapporteras i september respektive mars, se [Delrapport 2025 Överenskommelse jämlik och effektiv cancervård](#).

Den regionala cancerplanen för Södra sjukvårdsregionen gäller till och med 2026. RCC Syd har Södra regionvårdsnämndens uppdrag att ta fram ett förslag på en ny sjukvårdsregional cancerplan med tydlig förankring till den nationella cancerstrategin, nationella systemet för kunskapsstyrning, EU:s cancerplan och [SUHCCCs strategi](#). Arbetet med att ta fram den nya sjukvårdsregionala cancerplanen sker i nära samarbete med regionernas cancersamordnare, regionala patientprocessledare (RPPL), representanter från SUHCCC och patient- och närståendeföreträdare. Under hösten har dialogmöten med respektive region genomförts. En tidsplan för förankring, remissrunda och beslut är framtagen i dialog med ordförande för Södra sjukvårdsregionens ledningsgrupp. Målet är att Södra regionvårdsnämnden ska fatta beslut om en uppdaterad regional cancerplan för Södra sjukvårdsregionen i december 2026.

3. ORGANISATION

RCC Syd arbetar på uppdrag av Region Blekinge, Region Halland (södra), Region Kronoberg och Region Skåne. Verksamheten är ansvarsmässigt kopplad till Södra regionvårdsnämnden (SRVN) men är organisatoriskt placerad inom Region Skånes Avdelning för hälso- och sjukvårdsstyrning.

RCC Syds operativa verksamhet leds av verksamhetschef och medicinsk chef tillsammans med ledningsgrupp med representation från verksamhetens olika funktionsgrupper. Verksamhetschefen ansvarar för övergripande verksamhetssamordning, arbetsmiljö och ekonomi. Den medicinska chefen ansvarar för utveckling och uppföljning av cancervårdens processer samt fastställande av nationella vårdprogram och medicinska kunskapsstöd i RCC i samverkan (nationellt programområde cancersjukdomar inom kunskapsstyrningssystemet).

[RCC Syds patient- och närstående råd](#) (PNR) ingår som ett självständigt råd i RCC Syd. Genom sina samlade erfarenheter ska rådet bidra till cancervårdens utveckling. Rådet är inte beslutande utan har en rådgivande funktion.

RCC Syds strategiska arbete leds av en styrgrupp som rapporterar till ledningsgruppen i Södra sjukvårdsregionen. Styrgruppen har haft tre protokollförda sammanträden under 2025.

Ordinarie ledamöter RCC Syds styrgrupp under 2025

Region Skåne

Anna-Karin Falck – Cancersamordnare Region Skåne.

Björn Ekmeahag – Förvaltningschef Skånes universitetssjukvård.

Jörgen Wenner – Biträdande hälso- och sjukvårdsdirektör Region Skåne.

Thomas Wallén – Förvaltningschef Helsingborgs lasarett. Från september ersatt av Karin Fristedt t.f. förvaltningschef.

Region Kronoberg

Susanne Magnusson – Verksamhetsområdeschef sjukhusvård Region Kronoberg.

Tina Eriksson – Cancersamordnare Region Kronoberg.

Region Blekinge

Erik Norén – Ordförande LPO cancer Region Blekinge.

Tina Persson – Cancersamordnare Region Blekinge.

Region Halland

Helena Gladh – Verksamhetschef Hallands sjukhus. Från september ersatt

av Roman Galeev, Verksamhetschef Hallands sjukhus.
Jeanette Törnqvist – Chef Kvalité inom hälso- och sjukvård,
Regionkontoret Region Halland.

Södra sjukvårdsregionen

Lena Luts (ordförande) - Direktör Södra sjukvårdsregionen.

Adjungerade

Mats Jerkeman – Professor Medicinsk Onkologi Lunds universitet. Från november ersatt av Fredrik Liedberg Professor Urologi Lunds universitet.

Anna Sandgren - Docent Linnéuniversitetet.

Nick Lamb - Ordförande RCC Syds PNR. Från april ersatt av Conny Nöbelin som ny ordförande för RCC Syds PNR.

Elisabeth Lewander – Vice ordförande RCC Syds PNR.

Adjungerade RCC Syd

Maria Rejmyr Davis - Verksamhetschef

Jessica Wihl – Medicinsk chef

Anna-Maria Larsson – Medicinsk rådgivare

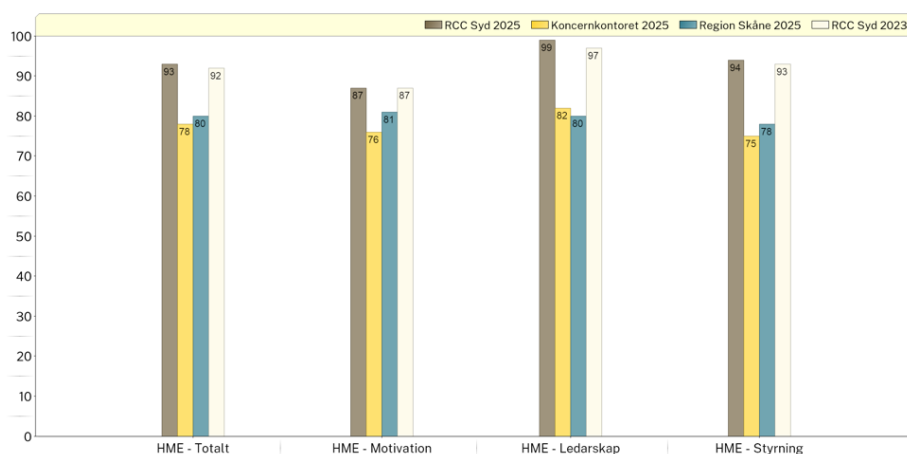
Ingrid Borg Vogel - Verksamhetssamordnare

3.1 Arbetsmiljö

RCC Syd har 28 fast anställda medarbetare. Drygt 50 RPPL och två medicinska rådgivare har arbetat för RCC Syd motsvarande 10-60% av heltid. RCC Syd har ersatt respektive hemverksamhet för utebliven arbetstid.

En medarbetarenkät genomfördes under våren. Svarsfrekvensen var 96,3%.

Hållbart Medarbetarengagemang (HME)



Figur 4. Resultat medarbetarenkät 2025

4. EKONOMISK UPPFÖLJNING

RCC Syds verksamhet finansieras solidariskt av regionerna inom Södra sjukvårdsregionen. Verksamhetens huvudsakliga kostnader utgörs av löner, hyra, kostnader för IT samt samfinansierad utveckling och drift av den nationella IT-plattformen INCA som bl. a. används för att hantera canceranmälningar, kvalitetsregister och nationella Regimbiblioteket.

RCC Syds solidariskt finansierade verksamhet inklusive uppdrag som registercentrum redovisar ett resultat på +741 tkr.

RCC Syd ekonomiskt resultat 2025: Drift. Inkluderar ej statsbidrag och projektmedel.	Utfall	Budget
INTÄKTER	tkr	tkr
Solidarisk finansiering enligt RCC Syds ägardirektiv	28293	28293
Besparing regionbidrag	-789	0
Bidrag från nationella kvalitetsregistersatsningen	460	460
Intäkt personalkostnad (Lunds universitet)	44	0
Projektmedel	40	0
Summa intäkter	28048	28753
UTGIFTER	tkr	tkr
Personalkostnader	21191	22 344
Resor och mötesarrangemang	89	100
Hyra och arbetsplatskostnader	3094	2738
Telefoni, PC, IT-kom & Videokonferens	660	680
Förrådsmaterial & annat förbrukn-material	32	90
Samfinansiering INCA & nationella kompetensresurser	2 215	2167
Intern utveckling och utbildningsatsningar	26	49
Hantering och förvaring regional tumörbiobank (har under 2025 finansierats med statsbidrag)	0	585
Summa kostnader	27307	28 753
Årets resultat	741	0

Figur 5. Ekonomiskt resultat 2025: Redovisning (tkr) av solidarisk finansiering och bidrag för arbete som registercentrum (del av RCC Syd).

RCC Syd har under året erhållit 16 916 tkr i statsbidrag i enlighet med [Förordning \(SFS 2019:7\) om statsbidrag för verksamhet i regionala cancercentrum](#). Socialstyrelsen ansvarar för fördelning och uppföljning av medlen. RCC Syd har i huvudsak använt statsbidraget till tjänsteköp av RPPL och sjukvårdsregionala processtöd, samfinansiering av nationellt arbete med kunskapsstöd på cancerområdet samt hantering och förvaring av prover i den sjukvårdsregionala tumörbiobanken. Redovisning kommer att skickas till Socialstyrelsen i februari 2026. Förberedelser för beslut om solidarisk finansiering av hantering och förvaring av prover i den sjukvårdsregionala tumörbiobanken har inletts för att säkra en långsiktig finansiering.



Regionala cancercentrum – regionernas nationella samverkan inom cancervården.
Med patienter och närstående för hela människan, i dagens och framtidens cancervård.
www.cancercentrum.se