

# Årsredovisning 2023

Regionalt cancercentrum syd

# Innehållsförteckning

SAMMANFATTNING AV ÅRET SOM GÅTT.....	3
Cancervården i Södra sjukvårdsregionen.....	4
1 VERKSAMHETENS MÅL OCH UPPDRAG .....	6
2 ORGANISATION .....	8
3 VERKSAMHETSOMRÅDEN .....	9
3.1 Att förebygga cancer och upptäcka cancer tidigt .....	9
3.1.1 Levnadsvanor.....	9
3.1.2 Diagnostik av ärftlig cancer som primär och sekundär prevention.....	9
3.1.3 Screening .....	9
3.2 Rehabilitering, uppföljning och palliativ vård .....	10
3.2.1 Rehabilitering .....	10
3.2.2 Palliativ vård.....	11
3.3 Vårdprocesser och standardiserade vårdförlopp .....	11
3.4 Utbildning och kompetensförsörjning.....	12
3.5 Effektiv kunskapsstyrning .....	13
3.6 Samla och sprida patientinformation om cancer .....	14
3.7 Effektiv och ändamålsenlig ledning och styrning av cancervården.....	14
3.8 En stärkt ställning för patienter och närstående .....	15
3.9 Klinisk cancerforskning och innovation .....	15
3.10 En stärkt cancervård för barn och unga.....	16
4. SAMVERKAN OCH KOMMUNIKATION .....	17
4.1 Nationell och sjukvårdsregional samverkan.....	17
4.2 Kommunikation.....	17
5 EKONOMISK UPPFÖLJNING .....	18
6 ARBETSMILJÖ OCH INTERN UTVECKLING .....	19
6.1 Intern bemanning och kompetensförsörjning .....	19
6.2 Arbetsmiljö och hälsa .....	19



## SAMMANFATTNING AV ÅRET SOM GÅTT

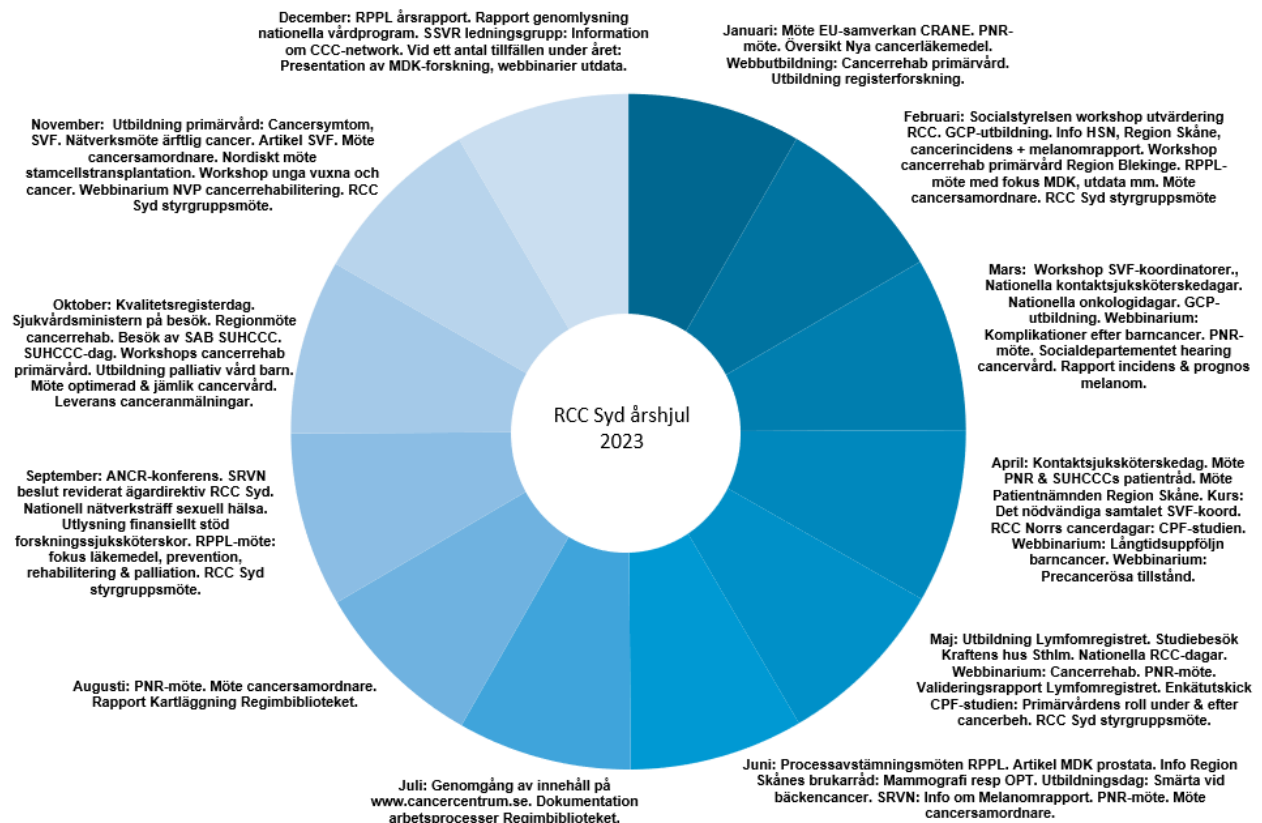
Södra Regionvårdsnämndens (SRVN) ägardirektiv för RCC Syd reviderades under året. Den uppdaterade versionen fastställdes under hösten.

RCC Syds verksamhet redovisar ett resultat på +741 tkr för 2023. Överskottet beror i huvudsak på en ökad uppräknings av den solidariska finansieringen (jmf tidigare år) samt lägre kostnader för fast anställd personal med anledning av föräldraleidigheter och sjukfrånvaro under året.

Genomförandet av de förbättringsplaner som togs fram i samband med ackrediteringen av Skåne University Hospital Comprehensive Cancer Center (SUHCCC) har fortsatt under 2023. RCC Syd ingår som en av fem verksamheter i centret och deltar i flera av de arbetsgrupper som ansvarar för utvecklingsarbete inom olika områden.

I slutet av oktober avrapporterades 2022 års canceranmälningar från regionerna i Södra sjukvårdsregionen till Socialstyrelsens nationella cancerregister. Leveransen innehöll 23 414 poster, varav 22 100 poster var kompletta d v s innehöll både A- och B-anmälan. Detta motsvarar en täckningsgrad på 94,39%.

RCC Syd har under året arrangerat och deltagit i ett antal möten, utbildningar och nätverksträffar i Södra sjukvårdsregionen men också nationellt.



Figur 1. Sammanställning av större aktiviteter som RCC Syd har genomfört/bidragit till under 2023.

## Cancervården i Södra sjukvårdsregionen

Standardiserade vårdförlopp (SVF) och patientprocessarbete är väl etablerat inom cancervården vid sjukhusen i Södra sjukvårdsregionen. Arbetet drivs av lokala processteam och lokala patientprocessledare (LPPL) med stöd av den lokala linjeorganisationen. RCC Syd stödjer patientprocessarbetet via regionala patientprocessledare (RPPL). Samarbetet mellan regionala cancersamordnare och RCC Syd är en viktig framgångsfaktor för utvecklingen av cancervården i Södra sjukvårdsregionen. Alla regioner i Södra sjukvårdsregionen nådde inklusionsmålet, d v s 70% av patienter med cancer är utredda inom ett SVF, med god marginal under 2023.

Den nedgång i antalet patienter inom SVF som sågs i många regioner under 2020 vände till en uppgång under 2021, och ökningen har fortsatt. Däremot har inte antalet patienter som blivit diagnostiserade med cancer ökat i samma omfattning, och för vissa regioner noteras t o m en minskning jämfört med 2019, Tabell 1. Observera att det råder viss eftersläpning i inrapportering av SVF-data varför data för 2023 behöver tolkas med viss försiktighet.

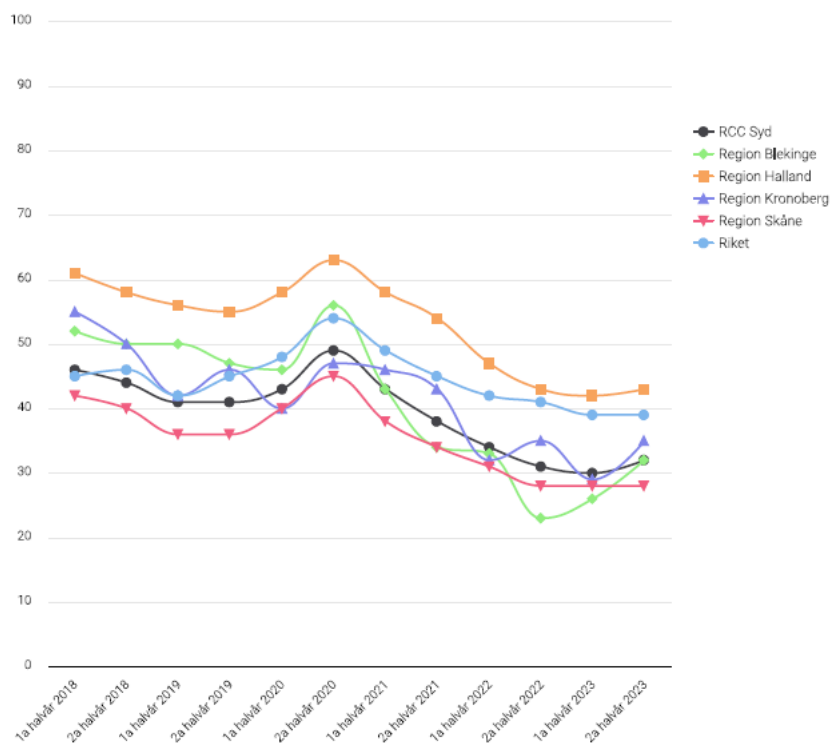
	Antal Andel	Skåne		Blekinge		Kronoberg		Halland		Riket	
		SVF	SB (%)	SVF	SB (%)	SVF	SB (%)	SVF	SB (%)	SVF	SB (%)
2019	Antal Andel	19336	7020 (36%)	2193	715 (33%)	2533	1014 (40%)	5810	1674 (29%)	122252	46244 (38%)
2020	Antal Andel	18100	6519 (36%)	2505	814 (32%)	2651	951 (36%)	5266	1493 (28%)	118204	44736 (38%)
2021	Antal Andel	20775	6330 (30%)	2698	793 (29%)	2938	1000 (34%)	5753	1495 (26%)	133149	46690 (35%)
2022	Antal Andel	22874	6514 (28%)	3031	856 (28%)	3208	1000 (31%)	5924	1556 (26%)	143305	48380 (34%)
2023	Antal Andel	23874	6299 (26%)	3480	822 (24%)	3471	1037 (30%)	6019	1558 (26%)	149125	47769 (32%)

Tabell 1. Antalet patienter som utretts inom SVF totalt och antal patienter som startat behandling (SB) för cancer efter utredning inom SVF samt andel SB av SVF totalt.

Källa: Sammanställning av data 24-01-25 från cancercentrum.se

Att andelen av patienter utredda inom SVF som startat behandling minskar är en trend som ses inom samtliga regioner i Södra sjukvårdsregionen samt även nationellt. Detta kan ses som ett uttryck för att SVF blivit alltmer etablerat, men är oroande ur resurssynpunkt.

Resursfrågans vikt belyses även av det faktum att uppfyllelsen av ledtidsmålet, dvs. att 80 % av patienter inom SVF med cancer ska starta behandling inom den angivna ledtiden, har minskat de senaste åren och Blekinge, Skåne och Kronoberg ligger under det nationella genomsnittet och är bland de regioner i landet som uppvisar lägst uppfyllelse av ledtidsmålet 2023, Figur 2. Det ses dock en trend till förbättrade ledtider i Blekinge och Kronoberg under sista halvåret 2023, Figur 2. Anledningar till de långa ledtiderna kan bl a vara bristen på nyckelkompetenser som råder i flera regioner, vilket lett till långa väntetider till bland annat bild- och funktionsundersökningar, patologi, koloskopi, operation och strålbehandling. De försämrade ledtiderna har uppmärksammats inom Södra sjukvårdsregionen och diskussioner pågår om hur tillgängligheten kan stärkas.



Figur 2. Andel av patienterna inom SVF som startar behandling inom den angivna ledtiden per region jämfört med riket.

Källa: cancercentrum.se 24-01-25

**Sammanfattningsvis:** Cancervården i Södra sjukvårdsregionen håller hög medicinsk kvalitet. Arbetet med SVF är väl etablerat och Skånes universitetssjukhus (Sus) är ackrediterat som Comprehensive Cancer Center. En av de stora utmaningarna är kompetensförsörjning i vården som fortsatt behöver vara i fokus för att öka tillgängligheten och säkra en sammanhållen vårdkedja.

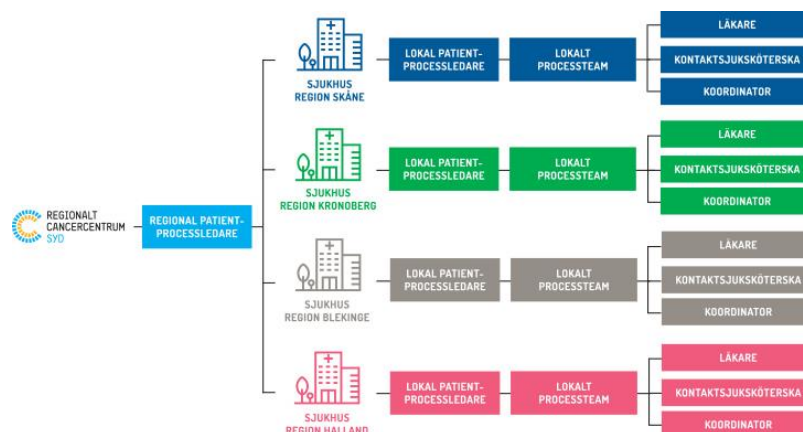
# 1 VERKSAMHETENS MÅL OCH UPPDRAG

RCC Syd är en kunskapsorganisation med ansvar för att, genom samverkan, stödja en kunskapsbaserad utveckling av cancervården i Södra sjukvårdsregionen. I uppdraget ingår att tillhandahålla kvalitetssäkrade kunskapsstöd som på olika sätt kan underlätta vid planering, uppföljning och utveckling av cancervården. Kunskapsstöden tas fram i nationell samverkan tillsammans med landets övriga fem RCC med stöd av Sveriges Kommuner och Regioner (SKR). De nationella kunskapsstöden beskrivs på [Kunskapsstyrning - RCC \(cancercentrum.se\)](https://www.cancercentrum.se/kunskapsstyrning-rcc)



Figur 3. Nationella kunskapsstöd på cancerområdet

RCC Syd ska bidra till en patientcentrerad, ändamålsenlig, effektiv, likvärdig och säker cancervård i hela Södra sjukvårdsregionen. Arbetsmodellen bygger på regionala patientprocessledare (RPPL) som har i uppdrag att arbeta för en väl sammanhållen process med patient och närståendes perspektiv i fokus. I RPPL-uppdraget ingår att stödja införandet av nationella kunskapsstöd samt att följa upp den aktuella patientprocessen utifrån kvalitetsregister- och SVF-data.



Figur 4. RCC Syds modell för regional patientprocessutveckling i Södra sjukvårdsregionen

I RCC Syds uppdrag ingår att fortlöpande stödja och följa upp utvecklingen av cancervården, genomföra kartläggningar av cancervårdens framtida kompetensbehov, samordna

kompetenshöjande insatser samt arbeta för ökad forskning inom områdena kliniska studier, register och regional biobanksstruktur.

RCC Syds grunduppdrag beskrivs i Södra Regionvårdsnämndens (SRVN) ägardirektiv för Regionalt cancercentrum syd (reviderat under 2023) samt i [Förordning \(SFS 2019:7\) om statsbidrag för verksamhet i regionala cancercentrum](#). Uppdrag och målbild inom olika utvecklingsområden definieras i [Regional cancerplan för södra sjukvårdsregionen](#), i [Långsiktig inriktning för det nationella arbetet med cancervården 2018-2025](#) och [Vägen framåt - RCC:s gemensamma inriktning för svensk cancervård år 2023–2025 \(cancercentrum.se\)](#).

Genom årliga överenskommelser mellan staten och SKR tillkommer årligen ett antal uppdrag som rör utveckling av cancervården. Uppdrag och mål för utveckling av cancervården 2023 beskrivs i: [överenskommelse-om-jamlik-och-effektiv-cancervard-med-kortare-vantetider-2023.pdf \(regeringen.se\)](#)

Under 2023 har RCC i samverkan fokuserat på att stärka samarbetet med aktörer inom det nationella systemet för kunskapsstyrning, samverkans- och intresseorganisationer med cancerfokus men också med representanter för hälso- och sjukvårdssystemet som helhet. En kontinuerlig dialog har förts med Socialdepartementet, Socialstyrelsen och andra myndigheter avseende cancervårdens utveckling i Sverige och inom EU.

## 2 ORGANISATION

RCC Syd arbetar på uppdrag av Region Blekinge, Region Halland (södra), Region Kronoberg och Region Skåne. Verksamheten är ansvarsmässigt kopplad till Södra regionvårdsnämnden (SRVN) men är organisatoriskt placerad inom Region Skånes Avdelning för hälso- och sjukvårdsstyrning.

Arbetet leds av en styrgrupp med representation från Södra sjukvårdsregionen, de fyra huvudmännen samt adjungerade representanter från Lunds universitet, Linnéuniversitetet och RCC Syds patient- och närstående råd. Styrgruppen har haft fyra protokollförda sammanträden under 2023 och rapporterar till ledningsgruppen i Södra sjukvårdsregionen.

### Ordinarie ledamöter RCC Syds styrgrupp under 2023

#### **Region Skåne**

Anna-Karin Falck - Cancersamordnare Region Skåne  
Björn Ekmehag – Förvaltningschef Skånes universitetssjukvård  
Johan Cosmo – Förvaltningschef Centralsjukhuset i Kristianstad  
Thomas Wallén – Förvaltningschef Helsingborgs lasarett

#### **Region Kronoberg**

Carina Pettersson – Bitr. sjukhuschef Växjö, t o m maj  
Florence Eddyson Hägg – Sjukhuschef Växjö, fr o m september  
Tina Eriksson – Cancersamordnare Region Kronoberg

#### **Region Blekinge**

Birgitta Friberg – Hälso- och sjukvårdschef Region Blekinge  
Tina Persson – Cancersamordnare Region Blekinge, fr o m maj

#### **Region Halland**

Christina Svärd – Områdeschef Hallands sjukhus, t o m september  
Helena Gladh – Verksamhetschef Hallands sjukhus, fr o m oktober  
Jeanette Törnqvist – Chef Kvalité inom hälso- och sjukvård, Regionkontoret Region Halland

#### **Södra regionvårdsnämndens kansli**

Sven Oredsson - Direktör Södra sjukvårdsregionen t o m augusti  
Lena Luts - Direktör Södra sjukvårdsregionen fr o m september

#### **Adjungerade**

Mats Jerkeman – Professor Medicinsk Onkologi Lunds universitet  
Anna Sandgren - Docent Linnéuniversitetet  
Leif Andersson - Ordförande Patient- och närstående råd (PNR) t o m mars  
Nick Lamb - Vice ordförande t o m 31 mars, fr o m 1 april ordförande PNR  
Elisabeth Lewander – Vice ordförande PNR fr o m september

#### **Adjungerade RCC Syd**

Maria Rejmyr Davis - Verksamhetschef  
Björn Ohlsson - Medicinsk chef t o m mars  
Jessica Wihl – Medicinsk chef fr o m april  
Ingrid Borg Vogel - Verksamhetssamordnare

RCC Syds operativa verksamhet leds av verksamhetschef och medicinsk chef tillsammans med ledningsgrupp med representation från verksamhetens olika funktionsgrupper. Verksamhetschefen ansvarar för samordning, arbetsmiljö och ekonomi. Den medicinska chefen ansvarar för utveckling och uppföljning av cancervårdens processer samt fastställande av nationella vårdprogram och medicinska kunskapsstöd i RCC i samverkan (NPO cancer).



## 3 VERKSAMHETSOMRÅDEN

### 3.1 Att förebygga cancer och upptäcka cancer tidigt

[De 12 råden som finns i den europeiska kodexen mot cancer](#) och [RCC i samverkans nationella plan för cancerprevention](#) utgör basen för RCCs arbete med prevention. Kontinuerlig samverkan sker med Cancerfonden, Strålsäkerhetsmyndigheten samt nationellt programområde (NPO) respektive regionalt programområde (RPO) Levnadsvanor.

#### 3.1.1 Levnadsvanor

Under 2023 har RCC i samverkan genomfört cancerpreventionskampanjen PrevCan. Kampanjmaterialet är framtaget inom EU och utgörs av evidensbaserade råd inom cancerprevention med utgångspunkt i WHO:s Europeiska kodex mot cancer. RCC i samverkan har anpassat materialet till svenska förhållanden och vidareförmedlat det till regionerna som ansvarar för medborgarkommunikation. Framför allt har materialet om sunda solvanor och vikten av att uppmärksamma hudförändringar använts i direkt medborgarkommunikationen. Vidare har [nationell cancerpreventionsplan 2024-2030](#) publicerats. RCC Syds RPPL för prevention har föreläst om levnadsvanor och cancer för övriga RPPL i Södra sjukvårdsregionen samt på diagnosspecifika processmöten.

I början på april publicerade RCC Syd en rapport som visar att insjuknandet av malignt melanom i Södra sjukvårdsregionen nästan tredubblats under perioden 2005–2019 och att en ytterligare närmast fördubbling förutses till år 2034 om denna trend håller i sig. Rapporten fick stor uppmärksamhet i media och resulterade i såväl tidningsartiklar som nyhetsinslag i TV och radio. Medicinsk rådgivare från RCC Syd presenterade rapporten för Södra regionvårdsnämnden i början på juni för att uppmärksamma vikten av att varje region aktivt arbetar för att nå ut till befolkningen avseende risker och rekommendationer kring solvanor och att söka vård för misstänkta hudförändringar.

#### 3.1.2 Diagnostik av ärftlig cancer som primär och sekundär prevention

RCC Syd har under året erbjudit finansiellt stöd till regionernas arbete med att införa lokala strukturer för omhändertagande av personer med ökad risk för ärftlig cancer. Arbetet utgår från rekommendationerna som tagits fram inom ramen för delprojekt 18 i Södra regionvårdsnämndens ”Samarbete för bättre vård”. Lokala besök och nätverksträffar har genomförts i syfte att stödja och följa upp införandet. RCC Syd har även gett finansiellt stöd till den sjukvårdsregionala enhet som har i uppdrag att stödja de fyra regionerna i det lokala arbetet med hantering av patienter med ökad risk för ärftlig cancer.

#### 3.1.3 Screening

Under hösten fokuserade PrevCan-kampanjen (se ovan) på att öka följsamheten till screeningprogrammen på cancerområdet. Enligt en efterföljande utvärdering bidrog kampanjen till att öka invånarnas kunskap om och motivation att delta i de nationella screeningprogrammen, se [Informationskampanj har ökat kunskapen om screening för tidig upptäckt av cancer](#).

#### Kolorektalcancerscreening

Enligt den nationella anslutningsplanen kommer kolorektalcancerscreeningen att vara fullt utbyggd i Södra sjukvårdsregionen 2026. Samtliga regioner är anslutna till det gemensamma samordningskansliet på RCC Stockholm-Gotland och rapporterar till det nationella kvalitetsregistret SveReKKS (Svenskt kvalitetsregister för koloskopier och

kolorektalcancerscreening). Årsrapport publicerades i december, se [SveReKKS \(incanet.se\)](https://incanet.se). Via representant i den nationella arbetsgruppen verkar RCC Syd kontinuerligt för screeningsens fortsatta införande och utveckling nationellt samt inom ramen för ett nordiskt samarbete.

RCC Syd bidrar kontinuerligt i arbetet med utarbetande av nationellt och regionalt kommunikationsmaterial, bland annat språkgranskade kallelsebrev och informationsfilmer.

#### Cervixcancerscreening

RCC Syds arbete med cervixcancerscreening har fokuserat på informationsinsatser, uppföljning samt implementering av det nya vårdprogrammet för cervixcancerprevention. RCC Syd har en stödjande funktion när det gäller utbildning, kommunikation samt revidering av PM och riktlinjer. I Region Skåne erbjuds självprovtagning för HPV sedan ett par år tillbaka och i Region Blekinge och Region Kronoberg är ambitionen att kunna erbjuda det samma.

Under året har RCC Syd gett finansiellt stöd till Region Blekinge, Region Kronoberg och Region Skåne för att underlätta anslutning till ett nationellt forskningsprojekt som syftar till att utrota livmoderhalscancer genom vaccination. Region Halland erbjuds liknande stöd av RCC Väst.

#### Mammografi

RCC Syd har representanter i Nationella Arbetsgruppen för Mammografi, NAM, samt i vårdprogramgruppen för det kommande vårdprogrammet för bröstcancerscreening. Regionerna har erbjudits finansiellt stöd för anslutning till det nationella kvalitetsregistret för bröstcancerscreening.

#### Organiserad prostatacancerstestning (OPT)

RCC Syds RPPL för prostatacancer är även ansvarig för samordning av OPT i Region Skåne och ingår i den nationella arbetsgruppen för OPT. Information om arbetet delges övriga regioner kontinuerligt. Region Kronoberg och Region Blekinge har inlett förberedelser för att införa OPT.

#### Lungcancerscreening

Ett pilotprojekt för lungcancerscreening har inletts i Region Stockholm. Planering av ytterligare forskningsprojekt i Sverige pågår. RCC Syds RPPL för lungcancer deltar i den nationella arbetsgruppen och bevakar frågan aktivt. En [Nationell, digital workshop om lungcancerscreening i Sverige - RCC \(cancercentrum.se\)](#) har planerats av RCC i samverkan under hösten 2023 och kommer att genomföras i februari 2024. Syftet är att belysa frågan om lungcancerscreening ur olika perspektiv.

## 3.2 Rehabilitering, uppföljning och palliativ vård

### 3.2.1 Rehabilitering

RCC Syd följer regionernas införande av det nationella vårdprogrammet för cancerrehabilitering och erbjuder utbildningar, nätverksträffar och stödmaterial (checklistor, standardiserade remisstexter etc) vid behov. Kontinuerlig samverkan sker med patient- och närstående rådet samt regionala patientprocessledare för prevention respektive palliativ vård.

I slutet av oktober publicerades en reviderad version av det nationella vårdprogrammet i cancerrehabilitering vilket åtföljdes av diverse kommunikationsinsatser, bl a ett nationellt webinarium. [Informationsmaterial och länkar](#) har samlats för att vara lätt tillgängligt som stöd i regionernas arbete med cancerrehabilitering.

En [webbutbildning med fokus på cancerrehabilitering i primärvården](#) lanserades i början av året. Representanter från RCC Syd har deltagit på ett antal möten för primärvården för att informera

om utbildningen. Produktion av en digital webbutbildning med fokus på cancerrehabilitering i specialistvården pågår och kommer att lanseras under våren 2024. Lokala workshops för representanter från primär- respektive specialistvård har arrangerats i syfte att stärka samverkan dem emellan.

RCC Syd finansierar en RPPL med uppdrag att stödja forskningsprojekt inom bäckencancerrehabilitering samt en bäckenrehabkoordinator med uppdrag att stödja regionala utbildningsaktiviteter och nätverk inom bäckencancerrehabilitering. En sjukvårdsregional utbildningsdag med fokus på smärta vid bäckencancer arrangerades i början av sommaren och en motsvarande för urinvägsbesvär planeras för vårterminen 2024.

### 3.2.2 Palliativ vård

RCC Syds regionala patientprocessledare (RPPL) för palliativ vård har inom ramen för Södra sjukvårdsregionens regionala programområde (RPO) för palliativ vård arbetat med att implementera vårdprogram, vårdförlopp och att utveckla den palliativa vården i Södra sjukvårdsregionen. Under året har ett fokusområde varit att skapa tydligare arbetsprocesser och stärka samverkan i gränslandet mellan cancerrehabilitering och palliativ vård. Ett projekt med fokus på [avancerad smärtbehandling vid palliativ vård](#) har initierats inom Södra sjukvårdsregionens Samarbete för bättre vård. Projektet leds av RCC Syds RPPL för palliativ vård och RCC Syd finansierar även processtöd för projektet.

RCC Syds RPPL för palliativ vård av barn leder ett annat delprojekt inom ramen för Södra regionvårdsnämndens Samarbete för bättre vård. Detta delprojekt syftar till att erbjuda kunskapsbaserad, säker, barn- och familjeanpassad, jämlik, tillgänglig och effektiv [palliativ vård för alla barn med palliativa vårdbehov](#). I oktober genomfördes två utbildningsdagar med fokus på barn i palliativ vård. Drygt 120 personer deltog på utbildningen.

## 3.3 Vårdprocesser och standardiserade vårdförlopp

RCC Syd har gett stöd till regional patientprocessutveckling genom uppdrag och finansiell ersättning till regionala patientprocessledare (RPPL) inom drygt 20 olika diagnosområden samt diagnosövergripande RPPL inom områdena prevention, ärftlig cancer, biobank, rehabilitering primärvård, prehabilitering, bäckencancerrehabilitering, bild- och funktionsmedicin samt palliativ vård.

Den pågående nationella satsningen för att korta väntetider genom standardiserade vårdförlopp (SVF) har utgjort en central del i patientprocessarbetet. Utmaningarna inom de urologiska vårdförloppen har krävt extra fokus. I februari publicerade RCC i samverkan en [nationell genomlysning av urologin](#). RCC Syd har erbjudit sjukhusen i Södra sjukvårdsregionen finansiellt stöd (433 tkr/sjukhus) för genomförande av förbättringsarbete inom de urologiska vårdförloppen. Insatserna rapporterades för RCC Syds styrgrupp i maj 2023 enligt nedan:

Sjukhus	Projekt	Kommentar / effekt
SUS	Cystoskopiutbildning för sjuksköterskor och uppbyggnad av mottagning där ssk ansvarar för utredning av makrohæmaturi hos kvinnor.	Planering av projektet under hösten 2022. Projektet startade i klinisk verksamhet med hjälp av inhyrd kompetens jan 2023.
Helsingborg	Koordinator / sekreterare för SVF	Översyn av SVF-processen; flaskhalsar, remissrutiner etc. Förbättrade ledtider från 3 % till 18 %.
Kristianstad	Extramottagningar och extra operationer	Tillgängligheten till mottagning har ökat från 70 % okt -22 till 74 % feb -23 och för operation från 40 % till 72 %.
Landskrona	Koordinatorer/KSSK samt EKG-apparat	Personal arbetade under semesterstängningen. Egen EKG-apparat på mottagningen för kortare tid till op. Tar pat från SUS och Hbg. När ledtidsmålet på 80 %.
Blekinge	Inhyrd senior urolog	Kortade köer till mottagning. Under 2023 även hyrpersonal för att korta op-köer. Sparade medel 307 tKr.
Halland	MR/ultraljud fusionssystem för prostatabiopsier.	Större träffsäkerhet vid biopsiering leder till färre biopsier och kortare ledtider.
Kronoberg	Kösattnings inom BoF via extern aktör. MR/ultraljud fusionssystem för prostatabiopsier.	Inga väntetider för MR 1 jan 2023. Större träffsäkerhet vid prostatabiopsier - kortare ledtider

RCC Syd finansierar även projektledare för Södra sjukvårdsregionens [Delprojekt 28: Urologisk kirurgi](#).

RCC Syd har under året fortsatt arbetet med att, i projektform, genomföra granskning av vårddokumentation för ett antal patienter som utretts enligt SVF. Resultaten från genomförda granskningar ligger till grund för såväl lokala som nationella förbättringar när det gäller rutiner för SVF-kodning. Representanter från RCC Syd har under året informerat om SVF, kodningsfrågor och ledtidsdata på workshops för SVF-koordinatorer.

Information om hur multidisciplinära konferenser (MDK) kan struktureras och optimeras har delats på möten med regionala patientprocessledare, kontaktsjuksköterskor och representanter från linjeorganisationen. RCC Syd har även deltagit i flera av de förbättringsarbeten med fokus på MDK som genomförts i Södra sjukvårdsregionen.

Insatser för att stärka kontaktsjuksköterskefunktionen och omvårdnadsperspektivet i det regionala patientprocessarbetet har fortsatt under året. Detta har skett genom utbildningsinsatser, mötesarrangemang samt genom att stödja kartläggnings- och forskningsprojekt med fokus på kontaktsjuksköterskans roll och uppdrag.

### 3.4 Utbildning och kompetensförsörjning

En rad utbildningar har under året tagits fram och genomförts i nationell samverkan, se [Utbildningar](#). I Södra sjukvårdsregionen har diverse utbildningar genomförts inom ramen för det regionala patientprocessarbetet, bl a en digital utbildningsdag om precancerösa tillstånd. RCC Syds medicinska rådgivare har vid flertal tillfälle medverkat vid primärvårdens utbildningsdagar för läkare i Region Skåne och föreläst om rehabilitering vid/efter cancerbehandling, prevention, tidig upptäckt och screening för cancersjukdomar.

RCC Syd har under året fortsatt samarbetet med Palliativt utvecklingscentrum avseende samtalsutbildning ”Det nödvändiga samtalet” för kontaktsjuksköterskor. En anpassad utbildning för SVF-koordinatorer har tagits fram och genomförts vid två tillfällen under året.

Se även redovisning av utbildningsinsatser i figur 1 samt under respektive fokusområde.



### 3.5 Effektiv kunskapsstyrning

RCC i samverkan utgör nationellt programområde (NPO) cancersjukdomar i det nationella systemet för kunskapsstyrning.

Tillsammans med övriga fem RCC ansvarar RCC Syd för att ta fram ett antal kunskapsstöd inom cancerområdet, se figur 3.

---

Antal nationella vårdprogram inom NPO Cancer: 53  
RCC Syd är stödande för 14 av de nationella vårdprogrammen.

---

Antal standardiserade vårdförlopp inom NPO Cancer: 31

---

RCCs roll i den nationella och sjukvårdsregionala kunskapsstyrningen samt respektive regions lokala strukturer för att ta emot och implementera kunskapsstöden på cancerområdet har diskuterats på möte med RCC Syds styrgrupp och med regionernas cancersamordnare. På nationell nivå har RCCs samverkan med övriga kunskapsstyrningsorganisationen stärkts, bl a via NSG Metoder för kunskapsstöd och NAG Kunskapsstöd primärvård.

Under 2023 har en översyn av de nationella vårdprogrammen genomförts på uppdrag av RCC i samverkan. Resultatet presenteras i en rapport som kommer att ligga till grund för att utveckla arbetet med de nationella vårdprogrammen. RCC Syd har under året gjort en inventering av mätbarheten av de kvalitetsindikatorer som ingår i nationella vårdprogram inom NPO cancersjukdomar. Inventeringen utgör grund för fortsatt utveckling av en sjukvårdsregional diagnosövergripande utdatarapport.

Den tekniska utvecklingen av cancer- och kvalitetsregister utförs inom den nationella samarbetsorganisation kring INCA som leds och finansieras av samtliga RCC. RCC Syd utgör registercentrumfunktion för de nationella kvalitetsregistren för AML, ALL, lymfom, urinblåsecancer, testikelcancer och ortopediska sarkom och ansvarar även för att ge stöd till vårdprogramgrupperna för dessa diagnoser.

RCC Syd arbetar för att utdata i ökande omfattning ska användas för uppföljning och utveckling av cancervården. En viktig del i arbetet är att bidra till utvecklingen av [Interaktiva rapporter](#) och att informera olika intressenter om utdatalösningar. Ett antal webinarier med fokus på utdata har genomförts under året.

RCC Syd har även gett stöd för att data från nationella kvalitetsregister på cancerområdet levereras för presentation på Vården i Siffror.

RCC Syd ansvarar för Södra sjukvårdsregionens rapportering av canceranmälningar till Nationella Cancerregistret vid Socialstyrelsen i enlighet med HSLF-FS 2016:7, Socialstyrelsens föreskrifter och allmänna råd om uppgiftsskyldighet till cancerregistret. I oktober levererade RCC Syd Södra sjukvårdsregionens kompletta canceranmälningar för diagnosår 2022. Leveransen omfattade 23 414 poster och täckningsgraden var 94,4%, en ökning jämfört med föregående år då täckningsgraden var 92,9%. I december publicerade Socialstyrelsen [Statistik om nyupptäckta cancerfall 2022 \(socialstyrelsen.se\)](#).

RCC Syd ansvarar för nationell samordning, utveckling och förvaltning av det nationella Regimbiblioteket. Regimerna tas fram baserat på de rekommendationer som ges i de nationella vårdprogrammen.

---

Antal publicerade basfakta: 281  
Antal publicerade regimer: 743  
Patientinformation för 410 regimer är översatta till engelska.  
Patientinformation för 350 regimer är översatta till arabiska.

---

Under första halvan av 2023 genomfördes en kartläggning av användningen av Nationella regimbiblioteket. Kartläggningen har sammanställts i en [rapport](#) som kommer att ligga till grund för fortsatt utveckling av Nationella regimbiblioteket.

### 3.6 Samla och sprida patientinformation om cancer

RCC Syd har under året gett fortsatt stöd för utarbetande av nationellt patientinformationsmaterial samt stöd för införandet av Min vårdplan cancer i Södra sjukvårdsregionen.

---

Antal publicerade Min vårdplan: 18

Antal startade digitala Min vårdplan i Södra sjukvårdsregionen: 8427

Mer information: [Nationell Min vårdplan](#)

---

Samtliga fyra regioner i Södra sjukvårdsregionen har under året erhållit finansiellt stöd från RCC Syd för införandet av Min vårdplan. RCC Syd leder en sjukvårdsregional samverkansgrupp bestående av regionernas projektledare och företrädare för Stöd och behandling 1177 Vårdguiden. Verksamhetsutvecklare från RCC Syd ingår i den arbetsgrupp inom Skåne University Hospital Comprehensive Cancer Center som arbetar med patientinformation. Information om Min vårdplan har under året delgivits i olika forum såsom regionala patientprocessmöten, möten för kontaktsjuksköterskor, patient- och närstående-företrädare samt möten med fokus på ledning och styrning av cancervården.

Arbetet med att sammanställa patientinformation, inklusive engelska och arabiska översättningar, till Nationella Regimbiblioteket har fortsatt under året, se även 3.5.

### 3.7 Effektiv och ändamålsenlig ledning och styrning av cancervården

RCC i samverkans gemensamma webbplats, [www.cancercentrum.se](http://www.cancercentrum.se), och [RCC Kunskapsbanken](#) utgör navet för spridning av nationella kunskapsstöd, rapporter och utbildningar. Under våren publicerade RCC i samverkan den interaktiva rapporten [Arbetet mot cancer i Sverige – en tillbakablick och bild av vägen framåt](#)

I syfte att stödja vårdgivarna i arbetet med att planera, genomföra och följa upp cancervårdens processer har RCC Syd kontinuerlig dialog med tjänstemän och kliniskt verksam personal på olika nivåer i hälso- och sjukvårdssystemet. Regionernas och förvaltningarnas cancersamordnare utgör i regel första och främsta kontakt i samband med planering, genomförande och uppföljning av olika utvecklingsinsatser.

RCC Syd ingår som en av fem verksamheter i [Skåne University Hospital Comprehensive Cancer Centre](#) (SUHCCC). Medarbetare från RCC Syd deltar i flera av de arbetsgrupper som arbetar med de förbättringsplaner som togs fram i samband med ackrediteringen, bl a forskning, patientsamverkan, patientinformation och cancerrehabilitering. I oktober genomfördes ett heldagsmöte för medarbetare inom SUHCCC. En ny tillsatt Scientific Advisory Board har även genomfört platsbesök för att utvärdera forskningen inom centret.

### 3.8 En stärkt ställning för patienter och närstående

RCC Syds patient- och närståenderåd (PNR) har till uppgift att bidra till cancervårdens utveckling ur ett patient- och närståendeperspektiv. Rådet är självständigt med en rådgivande funktion och arbetar enbart med diagnosöverskridande frågor. PNR:s ordförande och vice ordförande ingår i RCC Syds styrgrupp samt RCC i samverkans nationella PNR. Företrädare från rådet har under året deltagit i olika utbildningsdagar, cancerråd, styrgruppen för SUHCCC, möte med SUHCCCs referensråd för patienter och närstående och andra arbetsgrupper i Södra sjukvårdsregionen. Mer information om PNR finns på RCC Syds [webbplats](#).

Tillsammans med Centrum för primärvårdsforskning (CPF) har RCC Syd genomfört en kvalitativ studie för att belysa cancerpatienters behov av stöd i primärvården samt hur kommunikationen mellan primärvård och specialistvård upplevs. [Pilotstudien är publicerad](#) och som en fortsättning gjordes under våren ett enkätutskick till drygt 8000 personer som diagnostiserats med cancer i Södra sjukvårdsregionen för att kvantitativt utvärdera behoven. Resultatanalys är pågående och kommer preliminärt publiceras under 2024.

### 3.9 Klinisk cancerforskning och innovation

Under våren gjordes en uppföljning av föregående års utlysning som syftade till att stärka förutsättningarna för klinisk forskning i Södra sjukvårdsregionen. Det finansiella stödet användes bl a för koordination av kliniska studier, fortbildning, och etablerande av strukturer för inklusion av patienter i kliniska studier (ex via MDK). Vid uppföljningen noterades att uppbyggnaden av kompetens kring administration av kliniska studier har skapat ett ökat engagemang som främjar de långsiktiga förutsättningarna för klinisk forskning. Det finansiella stödet har i ett flertal fall resulterat i att en hel- eller deltidstjänst för forskningssjuksköterska har etablerats.

RCC Syds styrgrupp beslutade om att göra en motsvarande utlysning under hösten 2023 <https://cancercentrum.se/syd/vara-uppdrag/forskning/forsknings--och-innovationsprojekt/finansiellt-stod-till-forskningssjukskoterskor/>

22 ansökningar inkom, 18 beviljades. Insatserna följs upp kontinuerligt.

I samband med ackrediteringen av Skåne University Hospital Comprehensive Cancer Center (SUHCCC) utarbetades en förbättringsplan avseende klinisk forskning. Medarbetare från RCC Syd har aktivt deltagit i genomförandet av de insatser som ingår i förbättringsplanen. RCC Syd har även gett finansiellt stöd för uppbyggnad och arbete i SUHCCC Scientific Advisory Board.

RCC Syds uppdrag kring administration av remisser och data kopplade till den regionala tumörbiobanken har fortsatt under året. [Informationen](#) om provsamlingarna har uppdaterats. Kommunikation kring provsamlingarna har genomförts bl a genom artikeln [Världsunik material kan leda till genombrott vid blåscancer - Onkologi i Sverige](#).

RCC Syds samarbete med Kliniska Studier Sverige - Forum Söder har under året bl a resulterat i utbildningar i registerforskning samt Good Clinical Practice för legitimerad vårdpersonal respektive verksamhetschefer.

### 3.10 En stärkt cancervård för barn och unga

I Södra sjukvårdsregionen har nedan listade insatser genomförts under året i syfte att utveckla och stärka barncancervården inklusive långtidsuppföljning efter barncancer. Insatserna finansieras med pengar från 2023 års överenskommelse mellan staten och SKR för jämlik och effektiv cancervård med kortare väntetider.

- Satsning på kontaktsjuksköterska med ansvar för transition mellan barn- och vuxenvård.
- Förstärkning av Uppföljningsmottagningens verksamhet med utökade resurser för kurator och psykolog på Cancerrehabilitering, Sus och vuxenonkolog och sekreterare/administration.
- Uppbyggnad och implementering av barnpalliativt konsultteam.
- Utbildning och kompetensförstärkning inom barnpalliativ vård och smärta.
- Arbete pågår för att stärka förutsättningarna för långtidsuppföljning efter barncancer genom förstärkning av Uppföljningsmottagningen.
- Bygga upp en barnonkogenetisk mottagning.
- Erbjudna behandling och vård i större utsträckning på hemortssjukhusen. Detta sker i form av utbildning av läkare och sjuksköterskor samt genom att skapa förutsättningar för att utöka vårdteamet med specialpedagog och kurator.
- Starta pilotprojekt för att erbjuda vård och behandling i hemmet.
- Stödja införandet av Min vårdplan barncancer.
- Etablera strukturer för aktiva överlämningar mellan sjukhusen i södra sjukvårdsregionen.
- Ta fram riktlinjer för intermediär vård på barncancercentrum samt stödja kompetensutvecklingsinsatser och analys av gränssnitten mellan ”vanlig vård”, intermediärvård och barnintensivvård för barnonkologiska patienter.
- Genomföra konsekvensanalys för barnonkologin avseende införandet av nya molekyलगenetiska metoder (GMS), både regionalt och nationellt
- Vidareutveckla multiprofessionell samverkan och rutiner för optimerad nutritionsstatus, mag-/tarmfunktion och fysisk aktivitet hos barn under onkologisk behandling.
- Analysera och optimera flödena på barnonkologiska mottagningen/dagvården på Barncancercentrum.
- Barnonkologisk podd som vänder sig till sjukvårdspersonal som möter barn med cancer.



## 4. SAMVERKAN OCH KOMMUNIKATION

### 4.1 Nationell och sjukvårdsregional samverkan

RCC Syds medarbetare samverkar genom ett antal nationella och sjukvårdsregionala arbetsgrupper, se figur 5.

<b>Regional och nationell samverkan</b>	
Nationell arbetsgrupp Regionala cancercentrum (RCC) i samverkan	Nationell arbetsgrupp kunskapsstöd primärvård
Nationell arbetsgrupp för kvalitetsregister och INCA (AKI)	Nationell arbetsgrupp kontaktsjuksköterskor
Nationellt nätverk INCA-support	Nationell arbetsgrupp Min vårdplan
Nationell arbetsgrupp registerproduktägare (NPT-sam)	Regionalt nätverk Min vårdplan på 1177.se
Nationell samverkansgrupp statistiker (Nat-Stat)	Nationell arbetsgrupp patientsamverkan
Nationell arbetsgrupp statistiker (Star-G)	Nationell arbetsgrupp patientrapporterade mått inkl analysgrupp
Nationell arbetsgrupp kodning och CanINCA	Nationell arbetsgrupp bäckencancerrehabilitering
Nationell arbetsgrupp cancerregistret	Nationell arbetsgrupp cancerrehabilitering
Nationell arbetsgrupp registeradministratörer (NRAG)	Regionalt nätverk cancerrehabilitering och lymfödem
Nationellt kommunikätorsnätverk	Regional styrgrupp bäckencancerrehabilitering
Regional samverkan Registercentrumorganisation (RCO) Syd	Regionala cancerråd
Regional samverkansgrupp kvalitetsregister	Samverkan Södra regionvårdsnämndens kansli
Nationell samverkansgrupp RCO i samverkan	Samarbete för bättre vård i södra sjukvårdsregionen
Nationell arbetsgrupp vårdprogram	Samverkan regionala och lokala cancersamordnare
Nationell arbetsgrupp SVF	Samverkan Palliativt utvecklingscentrum
Nationell arbetsgrupp handhavande cancerläkemedel	Samverkan Lund University Cancer Center (LUCC)
Nationell arbetsgrupp uppföljning cancerläkemedel	Samarbete inom ramen för SUHCCC
Nationell arbetsgrupp tidig upptäckt	Samarbete Kliniska studier Sverige Forum Söder
Nationell arbetsgrupp prevention	Samarbete Centrum för primärvårdsforskning Region Skåne
Nationell arbetsgrupp cervixcancerprevention	Samverkan Cancerfonden
Nationell arbetsgrupp barncancer	Samarbete Strålsäkerhetsmyndigheten
Nationell arbetsgrupp klinisk forskning	Samverkan LIF Södra

Figur 5. Sammanställning över medarbetarnas deltagande i regionala och nationella samverkansgrupper under 2023

### 4.2 Kommunikation

RCC Syds kommunikationsarbete sker i stor utsträckning i nationell samverkan. Den RCC-gemensamma webbplatsen [www.cancercentrum.se](http://www.cancercentrum.se) utvecklas fortlöpande.

---

**Nyhetsbrev:** 6. Antal prenumeranter: 1200.

Följare Mynewsdesk: 8300. Nyheter och pressmeddelanden: 20.

Följare Facebook: 926. Inlägg: Cirka 150.

Publicerade artiklar: Cirka 100.

Filmproduktioner: 10.

---

## 5 EKONOMISK UPPFÖLJNING

RCC Syds löpande verksamhet har främst finansierats solidariskt av regionerna inom Södra sjukvårdsregionen (27,5 mkr) samt via statsbidrag (12,25 mkr). Verksamhetens huvudsakliga kostnader utgörs av löner, hyra, tjänsteköp av regionala patientprocessledare, kostnader för IT samt samfinansierad utveckling av RCC i samverkans kunskapsstöd och drift av den nationella kvalitetsregisterplattformen INCA. RCC Syds styrgrupp har under året kontinuerligt informerats om de insatser som planerats och genomförts i RCC Syds verksamhet.

Verksamheten redovisar ett resultat på +741 tkr. Överskottet förklaras framför allt av en högre uppräknings av den solidariska finansieringen jämfört med tidigare år samt lägre kostnader för fast anställd personal till följd av föräldraledigheter och sjukfrånvaro.

<b>RCC Syd ekonomisk redovisning av solidarisk finansiering och statsbidrag 2023</b>	<b>Budget</b>	<b>Utfall</b>
<b>INTÄKTER</b>	tkr	tkr
Solidarisk finansiering södra sjukvårdsregionen	26 141	27540
Bidrag från nationella kvalitetsregistersatsningen	488	460
Statsbidrag enligt SFS 2019:7	12 250	12250
Intäkt tjänsteförsäljning (avser intäkt Blekingesjukhuset resp Region Skåne Avd HSS)	1 663	1187
<b>Summa intäkter</b>	<b>40 542</b>	<b>41437</b>
<b>UTGIFTER</b>	tkr	tkr
Personalkostnader	23 136	22127
Regionala processledare RPPL tjänsteköp och mötesstöd	8 070	8309
Hyra och arbetsplatspaket inkl post och lokalvård	2 584	3069
Telefoni, PC, IT-kom & Videokonferens	591	846
Förrådsmaterial & annat förbrukn-material	143	148
Resor inkl logi (medarbteare och tjänsteköpta, dv s ej PNR)	453	432
Kommunikation inkl nyhetsbrev och webb	525	144
Samfinansiering INCA & nationella kompetensresurser cancer- och kvalitetsregister	2 500	2794
Samfinansiering utveckling nationella kunskapsstöd & utbildningar	190	249
Intern utveckling (personaldagar, gemensamma utbildningssatsningar)	100	49
Samfinansiering Regimbibliotek	300	700
Patient- & närståendemedverkan: Arvoden, resor, möten	400	479
Finansiellt stöd Skåne University Hospital Comprehensive Cancer Center (SUHCCC)	250	250
Stöd regionernas implementering samt sjukvårdsregional nod ärftlig cancer	1300	1100
<b>Summa kostnader</b>	<b>40 542</b>	<b>40696</b>
<b>Årets resultat</b>	<b>0</b>	<b>741</b>

Figur 6. Ekonomiskt resultat 2023: Redovisning (tkr) av solidarisk finansiering, statsbidrag nationella cancerstrategin och bidrag för arbete som registercentrum (del av RCO Syd).

## 6 ARBETSMILJÖ OCH INTERN UTVECKLING

### 6.1 Intern bemanning och kompetensförsörjning

Tillgången till kompetent personal är den främsta framgångsfaktorn för RCC Syd. Antalet fast anställda medarbetare är vid årets utgång 29 inkluderande 7 registeradministratörer, 8 verksamhetsutvecklare (4 sjuksköterskor, 2 apotekare, 1 fysioterapeut, 1 beteendevetare), 3 medicinska rådgivare (läkare med specialistkompetens inom kirurgi, onkologi respektive gynonkologi), 4 statistiker, 3 systemvetare med uppdrag inom IT-samordning, data management och registerutveckling, 2 kommunikatörer, verksamhetssamordnare och verksamhetschef. En tidigare medarbetare samt tre studenter har under året arbetat som timanställda i verksamheten.

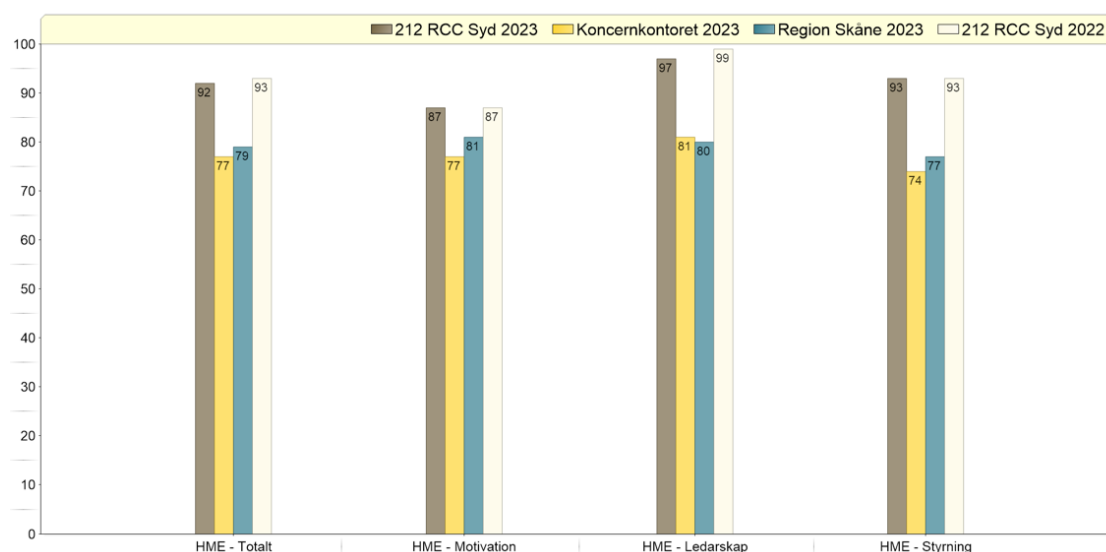
Drygt 40 RPPL och en medicinsk rådgivare har arbetat på uppdrag för RCC Syd motsvarande 10-50 % av heltid. RCC Syd har ersatt respektive hemklinik/verksamhet för utebliven arbetstid.

### 6.2 Arbetsmiljö och hälsa

RCC Syd arbetar i enlighet med Region Skånes Arbetsmiljöpolicy. Den gemensamma arbetsmiljön diskuteras kontinuerligt på arbetsplatsträffar (APT) och andra sammankomster för RCC Syds medarbetare. Under året har sammanlagt elva APT och två personaldagar (varav den ena en halvdag) genomförts. Därutöver har åtta utvecklingsseminarier samt åtta interna informationsmöten med fokus på intern utveckling, samverkan och avrapportering från verksamhetens fokusområden genomförts. Majoriteten av RCC Syds medarbetare deltog på de nationella RCC-dagarna i Uppsala 23-24 maj.

Som ett led i det systematiska arbetsmiljöarbetet genomfördes en arbetsmiljörond i april. En uppföljning av det systematiska arbetsmiljöarbetet genomfördes i oktober. Medarbetarenkäten genomfördes i oktober med en svarsfrekvens på 89,3%. Resultatet diskuterades i ledningsgrupp och presenterades för medarbetarna i december.

#### Hållbart Medarbetarengagemang (HME)



Figur 7: Hållbart medarbetarengagemang (HME) RCC Syd medarbetarenkät 2023



Regionala cancercentrum – regionernas nationella samverkan inom cancervården.  
Med patienter och närstående för hela människan, i dagens och framtidens cancervård.  
[www.cancercentrum.se/syd](http://www.cancercentrum.se/syd)