

# Gynekologisk cancer

PREM-rapport 2025

Diagnosår: 2022-2024

Baserad på uttag från Svenska kvalitetsregistret för gynekologisk cancer  
(SQRGC): 2026-03-04



Regionalt cancercentrum, väst  
Västra Sjukvårdsregionen  
Sahlgrenska Universitetssjukhuset  
SE-413 45 Göteborg

# INNEHÅLL

<b>1</b>	<b>Information om rapporten</b>	<b>4</b>
<b>2</b>	<b>Sammanfattning av patientupplevelser vid gynekologisk cancerbehandling</b>	<b>5</b>
<b>3</b>	<b>Beskrivning av Åtgärdsindex</b>	<b>5</b>
3.1	Brist	5
3.2	Balans låg	6
3.3	Balans hög	6
3.4	Väl uppnått	6
<b>4</b>	<b>Svarsfrekvens</b>	<b>7</b>
<b>5</b>	<b>Åtgärdsindex</b>	<b>8</b>
5.1	Livmoderhalscancer (cervixcancer) - PREM frågor tillsända patienterna vid 8 månader efter diagnos	8
5.1.1	Alla frågor i Riket	8
5.1.2	De 5 frågor med högst andel väl uppnått (i riket) per sjukvårdsregion	9
5.1.3	De 5 frågor med högst andel brist (i riket) per sjukvårdsregion	10
5.2	Livmodercancer (Corpuscancer) - PREM frågor tillsända patienterna vid 8 månader efter diagnos	12
5.2.1	Alla frågor i Riket	12
5.2.2	De 5 frågor med högst andel väl uppnått (i riket) per sjukvårdsregion	13
5.2.3	De 5 frågor med högst andel brist (i riket) per sjukvårdsregion	14
5.3	Äggstockscancer (ovarialcancer) - PREM frågor tillsända patienterna vid 8 månader efter diagnos	16
5.3.1	Alla frågor i Riket	16
5.3.2	De 5 frågor med högst andel väl uppnått (i riket) per sjukvårdsregion	17
5.3.3	De 5 frågor med högst andel brist (i riket) per sjukvårdsregion	18

# 1 Information om rapporten

Gynekologiska cancersjukdomar, inklusive livmoderhalscancer, äggstockscancer, livmoderkroppscancer och vulvacancer, påverkar kvinnors fysiska, psykiska och sociala välbefinnande, både på grund av sjukdomen i sig och dess behandlingar. Även om överlevnadsresultat är viktiga är mätning av patientrelaterade upplevelser (patient reported experience outcome; PREM) och livskvalitet (QoL) avgörande för en helhetssyn på cancervården. Svenska kvalitetsregistret för gynekologisk cancer (SQRGC) samlar in PREM och QoL data där PREM resultaten redovisas i denna rapport för att stimulera till diskussion bland vårdpersonal till hur upplevelsen av den gynekologiska cancervården kan förbättras. Årliga uppdateringar planeras och förhoppningen är att diskussionerna kring de områden som visar på brister kan förbättras vilket kommer att kunna ses i de kommande rapporterna.

Med vänlig hälsning

SQRGC genom Christer Borgfeldt

## 2 Sammanfattning av patientupplevelser vid gynekologisk cancerbehandling

Enkätsvaren från patienter med livmoderhalscancer, livmodercancer och äggstockscancer visar återkommande brister i information och stöd under behandlingsperioden. De mest framträdande bristerna rör fysiska biverkningar såsom urinvägsbesvär, tarmproblem och underlivsbesvär, där upp till 51% av patienterna uppger otillräcklig information.

Psykosocialt stöd är också otillräckligt. Mellan 36–43% av patienterna uppger att de inte fått effektiv hjälp vid oro, ångest eller sömnproblem.

Sexuell hälsa är ett återkommande område med bristande information. Upp till 45% av patienterna uppger att de inte fått tillräcklig vägledning om hur sjukdom och behandling påverkar sexuell förmåga.

Resultaten visar ett tydligt behov av förbättrad kommunikation, patientutbildning och integrerat psykosocialt stöd. Särskilt känsliga och komplexa ämnen behöver hanteras mer öppet och strukturerat för att höja vårdkvaliteten och patienternas välbefinnande.

## 3 Beskrivning av Åtgärdsindex

"Kombinationer av patienternas svar enligt upplevd realitet (UR) kombinerat med subjektiv betydelse (SB).

	Så här var det för mig				
	Instämmer inte alls	Instämmer delvis	Instämmer till stor del	Instämmer helt	Ej aktuellt/vet ej
<b>Så här betydelsefullt var det</b>					
Av allra största betydelse	Brist	Brist	Brist	Balans hög	Exkluderad
Av stor betydelse	Brist	Brist	Balans hög	Väl uppnått	Exkluderad
Av ganska stor betydelse	Brist	Balans låg	Väl uppnått	Väl uppnått	Exkluderad
Av liten eller ingen betydelse	Balans låg	Väl uppnått	Väl uppnått	Väl uppnått	Exkluderad
Ej aktuellt/vet ej	Exkluderad	Exkluderad	Exkluderad	Exkluderad	Exkluderad

### 3.1 Brist

Det föreligger en brist av den erhållna vården där patienterna skattar frågan som av stor betydelsefull. Patienter som svarat "Instämmer delvis" eller "Instämmer inte alls" på upplevd realitet och samtidigt svarat "Av allra största betydelse" på subjektiv betydelse, samt patienter som svarat "Instämmer inte alls" på upplevd realitet och samtidigt svarat "Är stor betydelse" på subjektiv betydelse.

Patienter som svarat "Instämmer till stor del" på upplevd realitet och samtidigt svarat "Är allra största betydelse" på subjektiv betydelse, samt de som svarat "Instämmer delvis" på upplevd realitet och samtidigt svarat "Är stor betydelse" på subjektiv betydelse, samt de patienter som svarat "Instämmer inte alls" på upplevd realitet och samtidigt svarat "Är ganska stor betydelse" på subjektiv betydelse.

## **3.2 Balans låg**

Det föreligger en brist av den erhållna vården där patienterna skattar frågor som av ganska stor betydelse. Patienter som svarat "Instämmer delvis" på upplevd realitet och samtidigt svarat "Av ganska stor betydelse" på subjektiv betydelse, samt de som svarat "Instämmer inte alls" på upplevd realitet och samtidigt svarat "Av liten eller ingen betydelse" på subjektiv betydelse.

## **3.3 Balans hög**

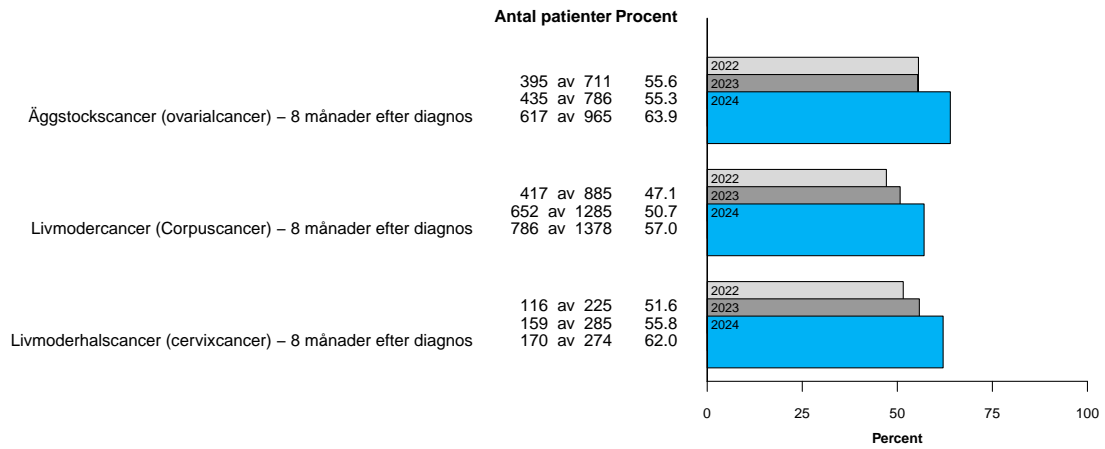
Det föreligger en balans mellan den erhållna vården och vad patienterna skattar som av ganska stor betydelse. Patienter som svarat "Instämmer till stor del" på upplevd realitet och samtidigt svarat "Av stor betydelse på" subjektiv betydelse. Patienter som svarat "Instämmer helt på" upplevd realitet och samtidigt svarat "Av allra största betydelse" på subjektiv betydelse.

## **3.4 Väl uppnått**

Det föreligger en mycket god balans mellan den erhållna vården och vad patienterna skattar som av stor betydelse.

Patienter som svarat "Instämmer helt" på upplevd realitet och samtidigt svarat "Av stor betydelse" på subjektiv betydelse, samt de som svarat "Instämmer till stor del" på upplevd realitet och samtidigt svarat "Av ganska stor betydelse" på subjektiv betydelse, samt de patienter som svarat "Instämmer delvis på" upplevd realitet och samtidigt svarat "Av liten eller ingen betydelse på" subjektiv betydelse. Patienter som svarat "Instämmer helt" eller "Instämmer till stor del" på upplevd realitet och samtidigt svarat "Av liten eller ingen betydelse" på subjektiv betydelse, samt patienter som svarat "Instämmer helt" på upplevd realitet och samtidigt svarat "Av ganska stor betydelse på" subjektiv betydelse.

## 4 Svarsfrekvens



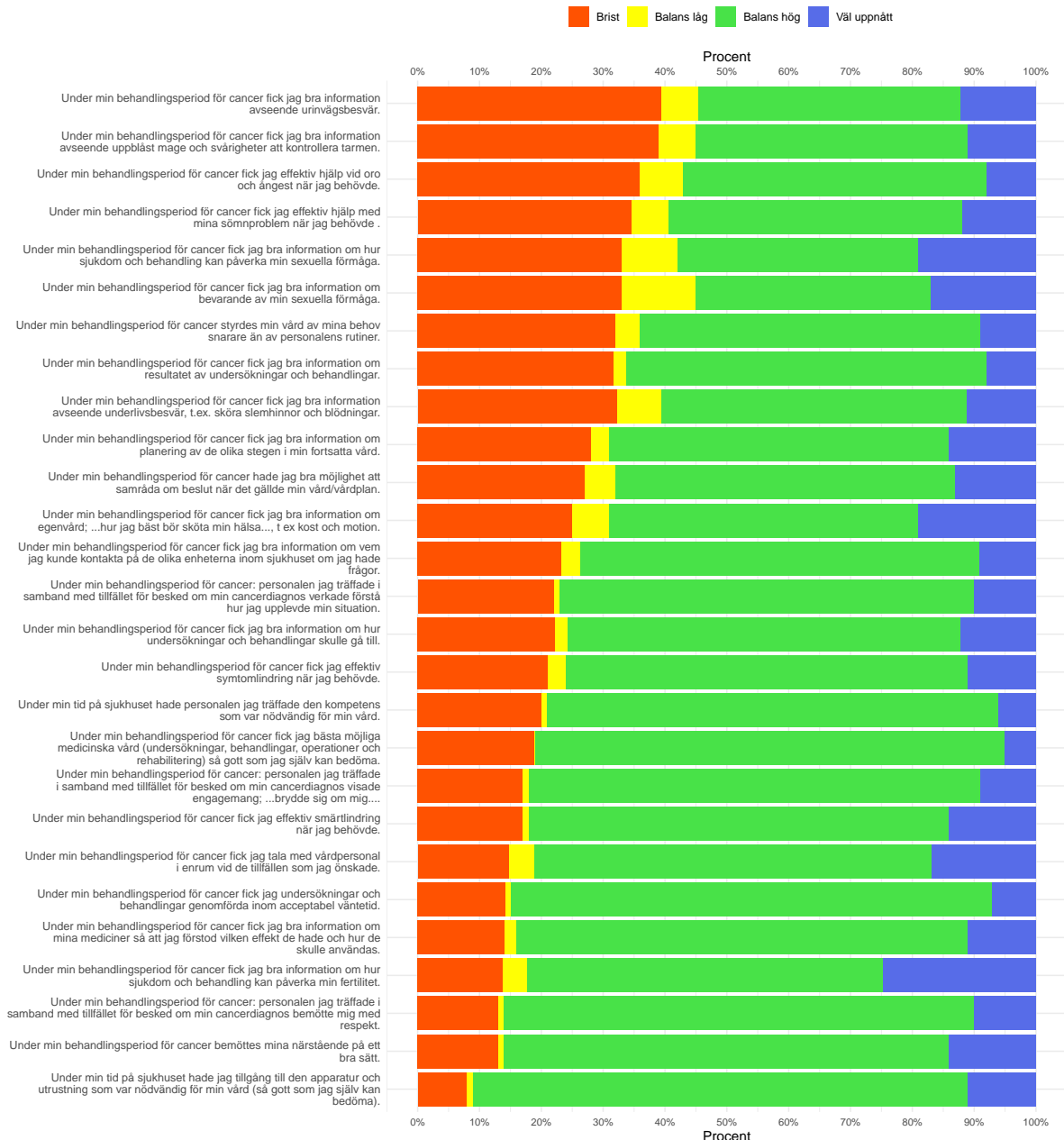
Svarsfrekvensen för patientenkäten visar en positiv trend för samtliga cancertyper vi mäter och har ökat successivt årligen. Till exempel har svarsfrekvensen för äggstockscancer stigit från 55,6% till 63,9%, för livmodercancer från 47,1% till 57,0%, och för livmoderhalscancer från 51,6% till 62,0%. Jämfört med andra typer av enkäter är en svarsfrekvens kring 60% relativt hög.

Många nationella och internationella patientundersökningar ligger ofta betydligt lägre, särskilt när det gäller uppföljning flera månader efter diagnos. Dock bör man vid tolkningen av resultaten beakta att cirka 60% besvarade enkäterna, vilket innebär att resultaten bör tolkas med viss försiktighet.

## 5 Åtgärdsindex

### 5.1 Livmoderhalscancer (cervixcancer) - PREM frågor tillsända patienterna vid 8 månader efter diagnos

#### 5.1.1 Alla frågor i Riket



## 5.1.2 De 5 frågor med högst andel väl uppnått (i riket) per sjukvårdsregion

	Norr	Mellansverige	Sthlm/Gotland	Sydöstra	Väst	Syd	Riket
<b>Antal svar</b>	<b>29</b>	<b>105</b>	<b>122</b>	<b>32</b>	<b>64</b>	<b>90</b>	<b>442</b>
<b>1. Under min behandlingsperiod för cancer fick jag bra information om hur sjukdom och behandling kan påverka min fertilitet.</b>							
Brist	3 (18%)	5 (8%)	14 (24%)	1 (6%)	5 (14%)	4 (9%)	32 (14%)
Balans låg	1 (6%)	4 (7%)	1 (2%)	2 (11%)	1 (3%)	1 (2%)	10 (4%)
Balans hög	8 (47%)	32 (54%)	27 (47%)	8 (44%)	26 (70%)	35 (74%)	136 (58%)
Väl uppnått	5 (29%)	18 (31%)	16 (28%)	7 (39%)	5 (14%)	7 (15%)	58 (25%)
Totalt	17 (100%)	59 (100%)	58 (100%)	18 (100%)	37 (100%)	47 (100%)	236 (100%)
Ej aktuellt/vet ej	12	46	64	14	27	43	206
<b>2. Under min behandlingsperiod för cancer fick jag bra information om egenvård; "hur jag bäst bör sköta min hälsa", t ex kost och motion.</b>							
Brist	10 (34%)	24 (24%)	29 (25%)	10 (31%)	14 (24%)	20 (23%)	107 (25%)
Balans låg	4 (14%)	3 (3%)	7 (6%)	2 (6%)	4 (7%)	4 (5%)	24 (6%)
Balans hög	10 (34%)	52 (51%)	53 (46%)	16 (50%)	28 (48%)	50 (58%)	209 (50%)
Väl uppnått	5 (17%)	23 (23%)	25 (22%)	4 (12%)	12 (21%)	12 (14%)	81 (19%)
Totalt	29 (100%)	102 (100%)	114 (100%)	32 (100%)	58 (100%)	86 (100%)	421 (100%)
Ej aktuellt/vet ej	0	3	8	0	6	4	21
<b>3. Under min behandlingsperiod för cancer fick jag bra information om hur sjukdom och behandling kan påverka min sexuella förmåga.</b>							
Brist	9 (36%)	28 (33%)	31 (34%)	13 (43%)	17 (36%)	17 (24%)	115 (33%)
Balans låg	0 (0%)	9 (11%)	10 (11%)	1 (3%)	6 (13%)	5 (7%)	31 (9%)
Balans hög	9 (36%)	33 (39%)	27 (29%)	12 (40%)	16 (34%)	40 (56%)	137 (39%)
Väl uppnått	7 (28%)	14 (17%)	24 (26%)	4 (13%)	8 (17%)	9 (13%)	66 (19%)
Totalt	25 (100%)	84 (100%)	92 (100%)	30 (100%)	47 (100%)	71 (100%)	349 (100%)
Ej aktuellt/vet ej	4	21	30	2	17	19	93
<b>4. Under min behandlingsperiod för cancer fick jag bra information om bevarande av min sexuella förmåga.</b>							
Brist	10 (43%)	27 (34%)	33 (39%)	12 (48%)	9 (20%)	14 (22%)	105 (33%)
Balans låg	0 (0%)	11 (14%)	14 (17%)	0 (0%)	8 (18%)	5 (8%)	38 (12%)
Balans hög	7 (30%)	27 (34%)	23 (27%)	10 (40%)	19 (42%)	37 (57%)	123 (38%)
Väl uppnått	6 (26%)	14 (18%)	14 (17%)	3 (12%)	9 (20%)	9 (14%)	55 (17%)
Totalt	23 (100%)	79 (100%)	84 (100%)	25 (100%)	45 (100%)	65 (100%)	321 (100%)
Ej aktuellt/vet ej	6	26	38	7	19	25	121
<b>5. Under min behandlingsperiod för cancer fick jag tala med vårdpersonal i enrum vid de tillfällen som jag önskade.</b>							
Brist	2 (10%)	12 (15%)	19 (22%)	2 (8%)	5 (13%)	5 (8%)	45 (15%)
Balans låg	0 (0%)	1 (1%)	3 (3%)	1 (4%)	3 (8%)	3 (5%)	11 (4%)
Balans hög	14 (67%)	56 (71%)	45 (52%)	19 (73%)	22 (58%)	46 (77%)	202 (65%)
Väl uppnått	5 (24%)	10 (13%)	19 (22%)	4 (15%)	8 (21%)	6 (10%)	52 (17%)
Totalt	21 (100%)	79 (100%)	86 (100%)	26 (100%)	38 (100%)	60 (100%)	310 (100%)
Ej aktuellt/vet ej	8	26	36	6	26	30	132

Analysen av PREM-frågorna för patienter med livmoderhalscancer visar att den samlade andelen som upplever att målet är uppnått (väl uppnått + balans hög) varierar mellan 55 och 82 procent beroende på fråga. Den högsta upplevelsen gäller möjligheten att tala med vårdpersonal i enrum, där riksgenomsnittet når 82%, vilket indikerar att kommunikationen i enskilda samtal fungerar väl. Information om fertilitet ligger på 83%, vilket är positivt men det finns vissa regionala skillnader..

För egenvård nås 69%, vilket visar att många patienter får viss vägledning, men förbättringspotential finns. Frågorna om sexualitet är mest utmanande. Sammanfattningsvis är styrkan att patienter oftast får möjlighet till enrumssamtal och viss information om fertilitet.

Dock bör man vid tolkningen av resultaten beakta att cirka 60% besvarade enkäterna, vilket innebär att resultaten bör tolkas med viss försiktighet.

### 5.1.3 De 5 frågor med högst andel brist (i riket) per sjukvårdsregion

	Norr	Mellansverige	Sthlm/Gotland	Sydöstra	Väst	Syd	Riket
<b>Antal svar</b>	<b>29</b>	<b>105</b>	<b>118</b>	<b>32</b>	<b>65</b>	<b>91</b>	<b>440</b>
<b>1. Under min behandlingsperiod för cancer fick jag bra information avseende uppblåst mage och svårigheter att kontrollera tarmen.</b>							
Brist	9 (33%)	31 (32%)	51 (48%)	16 (53%)	18 (32%)	33 (38%)	158 (39%)
Balans låg	3 (11%)	6 (6%)	7 (7%)	2 (7%)	4 (7%)	3 (3%)	25 (6%)
Balans hög	12 (44%)	50 (52%)	38 (36%)	8 (27%)	26 (46%)	41 (48%)	175 (44%)
Väl uppnått	3 (11%)	10 (10%)	10 (9%)	4 (13%)	8 (14%)	9 (10%)	44 (11%)
Totalt	27 (100%)	97 (100%)	106 (100%)	30 (100%)	56 (100%)	86 (100%)	402 (100%)
Ej aktuellt/vet ej	2	8	12	2	9	5	38
<b>2. Under min behandlingsperiod för cancer fick jag bra information avseende urinvägsbesvär.</b>							
Brist	7 (26%)	35 (37%)	51 (49%)	14 (47%)	18 (36%)	27 (33%)	152 (39%)
Balans låg	4 (15%)	5 (5%)	6 (6%)	2 (7%)	3 (6%)	5 (6%)	25 (6%)
Balans hög	10 (37%)	42 (44%)	36 (35%)	12 (40%)	20 (40%)	43 (52%)	163 (42%)
Väl uppnått	6 (22%)	13 (14%)	11 (11%)	2 (7%)	9 (18%)	7 (9%)	48 (12%)
Totalt	27 (100%)	95 (100%)	104 (100%)	30 (100%)	50 (100%)	82 (100%)	388 (100%)
Ej aktuellt/vet ej	2	10	14	2	15	9	52
<b>3. Under min behandlingsperiod för cancer fick jag effektiv hjälp vid oro och ångest när jag behövde.</b>							
Brist	9 (47%)	15 (23%)	33 (41%)	8 (36%)	13 (38%)	22 (39%)	100 (36%)
Balans låg	0 (0%)	9 (14%)	1 (1%)	1 (5%)	4 (12%)	4 (7%)	19 (7%)
Balans hög	6 (32%)	37 (57%)	37 (46%)	11 (50%)	16 (47%)	28 (49%)	135 (49%)
Väl uppnått	4 (21%)	4 (6%)	9 (11%)	2 (9%)	1 (3%)	3 (5%)	23 (8%)
Totalt	19 (100%)	65 (100%)	80 (100%)	22 (100%)	34 (100%)	57 (100%)	277 (100%)
Ej aktuellt/vet ej	10	40	38	10	31	34	163
<b>4. Under min behandlingsperiod för cancer fick jag effektiv hjälp med mina sömnproblem när jag behövde .</b>							
Brist	7 (58%)	16 (29%)	27 (39%)	4 (24%)	9 (27%)	19 (38%)	82 (35%)
Balans låg	0 (0%)	3 (5%)	4 (6%)	0 (0%)	1 (3%)	5 (10%)	13 (6%)
Balans hög	2 (17%)	28 (51%)	33 (48%)	11 (65%)	17 (52%)	22 (44%)	113 (48%)
Väl uppnått	3 (25%)	8 (15%)	5 (7%)	2 (12%)	6 (18%)	4 (8%)	28 (12%)
Totalt	12 (100%)	55 (100%)	69 (100%)	17 (100%)	33 (100%)	50 (100%)	236 (100%)
Ej aktuellt/vet ej	17	50	49	15	32	41	204
<b>5. Under min behandlingsperiod för cancer fick jag bra information om hur sjukdom och behandling kan påverka min sexuella förmåga.</b>							
Brist	9 (36%)	28 (33%)	31 (34%)	13 (43%)	17 (36%)	17 (24%)	115 (33%)
Balans låg	0 (0%)	9 (11%)	10 (11%)	1 (3%)	6 (13%)	5 (7%)	31 (9%)
Balans hög	9 (36%)	33 (39%)	27 (29%)	12 (40%)	16 (34%)	40 (56%)	137 (39%)
Väl uppnått	7 (28%)	14 (17%)	24 (26%)	4 (13%)	8 (17%)	9 (13%)	66 (19%)
Totalt	25 (100%)	84 (100%)	92 (100%)	30 (100%)	47 (100%)	71 (100%)	349 (100%)
Ej aktuellt/vet ej	4	21	26	2	18	20	91

Enkätsvaren från livmoderhalscancerpatienter i Sverige visar tydliga brister i information och stöd under behandlingsperioden. De fem frågor med högst andel upplevd brist nationellt rör främst fysiska och psykosociala aspekter av vården.

Den mest framträdande bristen gäller information om uppblåst mage och svårigheter att kontrollera tarmen, där 39% av patienterna uppger otillräckligt stöd.

Information om urinvägsbesvär är också ett område med stora brister och 39% nationellt. Detta tyder på ett generellt underskattat behov av att informera om vanliga biverkningar av cancerbehandling.

Stöd vid oro och ångest är en annan kritisk aspekt där 36% av patienterna upplever att de inte fått effektiv hjälp, vilket pekar på ett behov av bättre integrering av psykologiskt stöd i cancervården.

Sömnstörningar är också ett underbehandlat område Detta visar att sömnproblem ofta förbises trots att de påverkar livskvaliteten avsevärt.

Det rapporteras att i 33% att de inte fått tillräcklig information om hur sjukdom och behandling påverkar

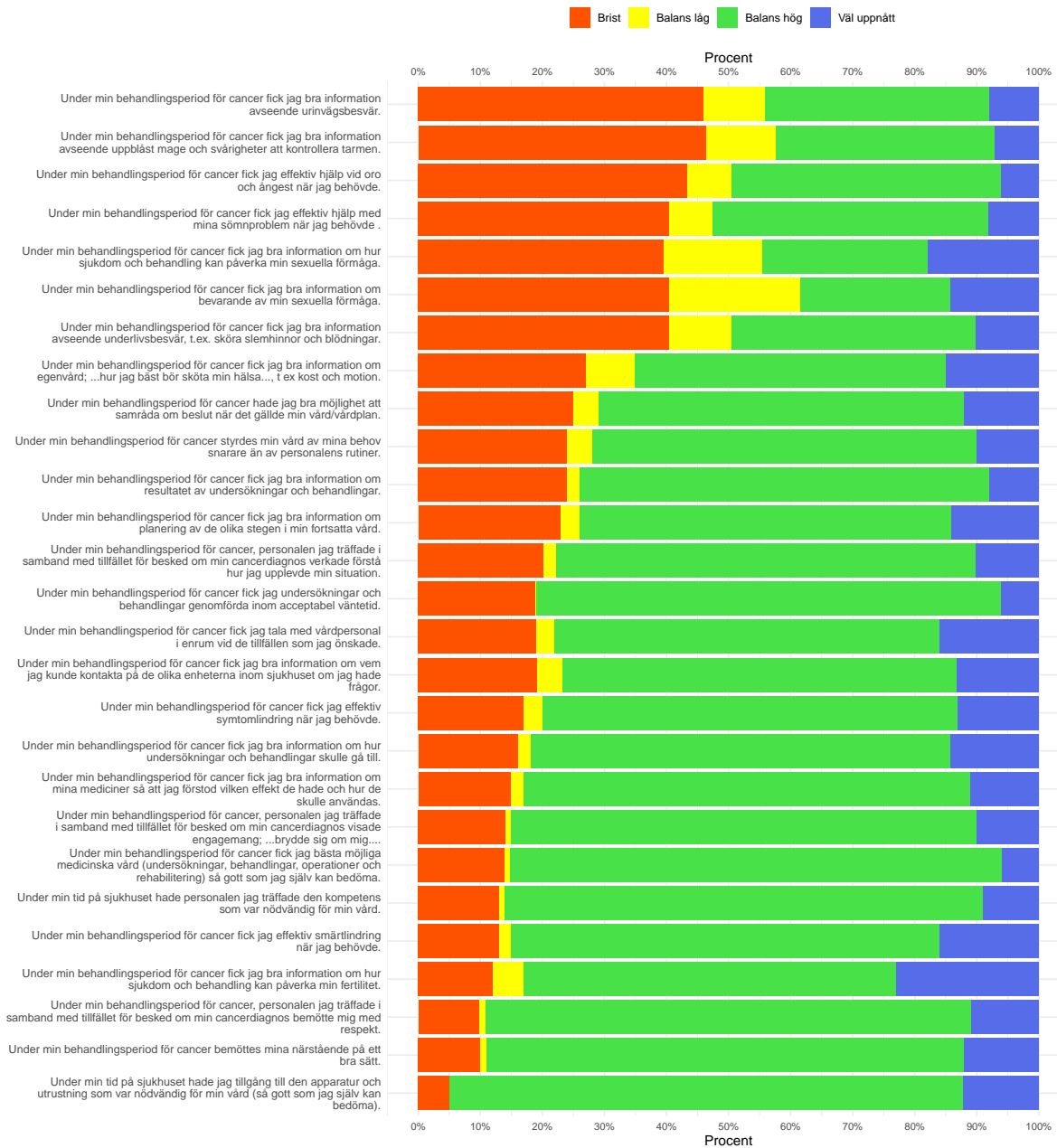
sexuell förmåga.

Sammanfattningsvis visar resultaten ett mönster av bristande information och stöd, särskilt inom områden som ofta är känsliga eller komplexa. Förbättrad kommunikation, patientutbildning och psykosocialt stöd bör prioriteras för att höja vårdkvaliteten och patienternas välbefinnande.

Dock bör man vid tolkningen av resultaten beakta att cirka 60% besvarade enkäterna, vilket innebär att resultaten bör tolkas med viss försiktighet.

## 5.2 Livmodercancer (Corpuscancer) - PREM frågor tillsända patienterna vid 8 månader efter diagnos

### 5.2.1 Alla frågor i Riket



## 5.2.2 De 5 frågor med högst andel väl uppnått (i riket) per sjukvårdsregion

	Norr	Mellansverige	Sthlm/Gotland	Sydöstra	Väst	Syd	Riket
<b>Antal svar</b>	<b>190</b>	<b>387</b>	<b>416</b>	<b>178</b>	<b>299</b>	<b>317</b>	<b>1787</b>
<b>1. Under min behandlingsperiod för cancer fick jag bra information om hur sjukdom och behandling kan påverka min fertilitet.</b>							
Brist	5 (10%)	16 (17%)	10 (11%)	7 (16%)	12 (16%)	4 (5%)	54 (12%)
Balans låg	1 (2%)	3 (3%)	5 (5%)	4 (9%)	7 (10%)	3 (4%)	23 (5%)
Balans hög	33 (67%)	45 (48%)	61 (66%)	22 (50%)	40 (55%)	58 (71%)	259 (60%)
Väl uppnått	10 (20%)	29 (31%)	17 (18%)	11 (25%)	14 (19%)	17 (21%)	98 (23%)
Totalt	49 (100%)	93 (100%)	93 (100%)	44 (100%)	73 (100%)	82 (100%)	434 (100%)
Ej aktuellt/vet ej	141	294	323	134	226	235	1353
<b>2. Under min behandlingsperiod för cancer fick jag bra information om hur sjukdom och behandling kan påverka min sexuella förmåga.</b>							
Brist	58 (45%)	78 (32%)	115 (44%)	53 (43%)	82 (39%)	79 (37%)	465 (40%)
Balans låg	19 (15%)	55 (23%)	41 (16%)	19 (15%)	21 (10%)	29 (14%)	184 (16%)
Balans hög	31 (24%)	67 (28%)	68 (26%)	28 (23%)	57 (27%)	70 (33%)	321 (27%)
Väl uppnått	20 (16%)	41 (17%)	35 (14%)	24 (19%)	51 (24%)	36 (17%)	207 (18%)
Totalt	128 (100%)	241 (100%)	259 (100%)	124 (100%)	211 (100%)	214 (100%)	1,177 (100%)
Ej aktuellt/vet ej	62	146	157	54	88	103	610
<b>3. Under min behandlingsperiod för cancer fick jag effektiv smärtlindring när jag behövde.</b>							
Brist	25 (18%)	27 (9%)	52 (16%)	19 (13%)	37 (16%)	24 (9%)	184 (13%)
Balans låg	4 (3%)	10 (3%)	10 (3%)	2 (1%)	1 (0%)	4 (2%)	31 (2%)
Balans hög	90 (64%)	210 (73%)	210 (63%)	103 (71%)	159 (68%)	188 (73%)	960 (69%)
Väl uppnått	21 (15%)	42 (15%)	63 (19%)	22 (15%)	37 (16%)	40 (16%)	225 (16%)
Totalt	140 (100%)	289 (100%)	335 (100%)	146 (100%)	234 (100%)	256 (100%)	1,400 (100%)
Ej aktuellt/vet ej	50	98	81	32	65	61	387
<b>4. Under min behandlingsperiod för cancer fick jag tala med vårdpersonal i enrum vid de tillfällen som jag önskade.</b>							
Brist	25 (21%)	34 (15%)	43 (19%)	23 (21%)	36 (21%)	33 (18%)	194 (19%)
Balans låg	6 (5%)	8 (3%)	10 (4%)	6 (5%)	2 (1%)	3 (2%)	35 (3%)
Balans hög	67 (57%)	153 (65%)	132 (58%)	64 (58%)	108 (63%)	121 (67%)	645 (62%)
Väl uppnått	19 (16%)	39 (17%)	43 (19%)	17 (15%)	25 (15%)	24 (13%)	167 (16%)
Totalt	117 (100%)	234 (100%)	228 (100%)	110 (100%)	171 (100%)	181 (100%)	1,041 (100%)
Ej aktuellt/vet ej	73	153	188	68	128	136	746
<b>5. Under min behandlingsperiod för cancer fick jag bra information om egenvård; "hur jag bäst bör sköta min hälsa", t ex kost och motion.</b>							
Brist	53 (30%)	92 (26%)	109 (28%)	57 (36%)	78 (30%)	55 (19%)	444 (27%)
Balans låg	18 (10%)	35 (10%)	27 (7%)	13 (8%)	22 (8%)	10 (3%)	125 (8%)
Balans hög	70 (40%)	179 (51%)	189 (49%)	71 (45%)	124 (47%)	181 (62%)	814 (50%)
Väl uppnått	34 (19%)	48 (14%)	61 (16%)	18 (11%)	38 (15%)	47 (16%)	246 (15%)
Totalt	175 (100%)	354 (100%)	386 (100%)	159 (100%)	262 (100%)	293 (100%)	1,629 (100%)
Ej aktuellt/vet ej	15	33	30	19	37	24	158

Analysen av PREM-frågorna för patienter med livmodercancer visar att den samlade andelen som upplever att målet är uppnått (väl uppnått + balans hög) varierar mellan 41 och 84 procent beroende på fråga. Den högsta upplevelsen gäller effektiv smärtlindring, där riksgenomsnittet når 85%, vilket indikerar att vården fungerar väl i detta avseende.

Möjligheten att tala med vårdpersonal i enrum ligger på 78%, vilket är en styrka för kommunikationen. Information om fertilitet når 83%, men det finns regionala skillnader – Storregions Syd ligger högst medan Mellansverige och Sydöstra ligger lägre. För egenvård nås 65%, vilket visar att många patienter får viss vägledning, men förbättringspotential finns. Frågan om påverkan på sexuell förmåga är mest utmanande med endast 45%, vilket tyder på att vården har svårt att ge tillräcklig information inom detta område, trots dess betydelse för livskvaliteten.

Dock bör man vid tolkningen av resultaten beakta att cirka 60% besvarade enkäterna, vilket innebär att resultaten bör tolkas med viss försiktighet.

### 5.2.3 De 5 frågor med högst andel brist (i riket) per sjukvårdsregion

	Norr	Mellansverige	Sthlm/Gotland	Sydöstra	Väst	Syd	Riket
<b>Antal svar</b>	<b>176</b>	<b>355</b>	<b>388</b>	<b>162</b>	<b>271</b>	<b>293</b>	<b>1645</b>
<b>1. Under min behandlingsperiod för cancer fick jag bra information avseende uppblåst mage och svårigheter att kontrollera tarmen.</b>							
Brist	74 (52%)	121 (40%)	147 (46%)	82 (58%)	102 (47%)	111 (44%)	637 (46%)
Balans låg	11 (8%)	41 (14%)	32 (10%)	9 (6%)	29 (13%)	27 (11%)	149 (11%)
Balans hög	44 (31%)	119 (39%)	116 (36%)	44 (31%)	69 (32%)	94 (37%)	486 (35%)
Väl uppnått	13 (9%)	22 (7%)	26 (8%)	6 (4%)	17 (8%)	19 (8%)	103 (7%)
Totalt	142 (100%)	303 (100%)	321 (100%)	141 (100%)	217 (100%)	251 (100%)	1,375 (100%)
Ej aktuellt/vet ej	34	52	67	21	54	42	270
<b>2. Under min behandlingsperiod för cancer fick jag bra information avseende urinvägsbesvär.</b>							
Brist	76 (51%)	133 (43%)	151 (46%)	72 (53%)	120 (54%)	101 (38%)	653 (46%)
Balans låg	7 (5%)	39 (12%)	44 (13%)	13 (10%)	19 (9%)	26 (10%)	148 (10%)
Balans hög	48 (32%)	115 (37%)	112 (34%)	41 (30%)	66 (30%)	125 (47%)	507 (36%)
Väl uppnått	19 (13%)	25 (8%)	22 (7%)	9 (7%)	16 (7%)	16 (6%)	107 (8%)
Totalt	150 (100%)	312 (100%)	329 (100%)	135 (100%)	221 (100%)	268 (100%)	1,415 (100%)
Ej aktuellt/vet ej	26	43	59	27	50	25	230
<b>3. Under min behandlingsperiod för cancer fick jag effektiv hjälp vid oro och ångest när jag behövde.</b>							
Brist	36 (43%)	62 (39%)	88 (43%)	36 (48%)	65 (49%)	59 (39%)	346 (43%)
Balans låg	6 (7%)	11 (7%)	16 (8%)	5 (7%)	7 (5%)	12 (8%)	57 (7%)
Balans hög	36 (43%)	72 (45%)	88 (43%)	28 (37%)	53 (40%)	73 (48%)	350 (43%)
Väl uppnått	5 (6%)	14 (9%)	12 (6%)	6 (8%)	8 (6%)	7 (5%)	52 (6%)
Totalt	83 (100%)	159 (100%)	204 (100%)	75 (100%)	133 (100%)	151 (100%)	805 (100%)
Ej aktuellt/vet ej	93	196	184	87	138	142	840
<b>4. Under min behandlingsperiod för cancer fick jag bra information om bevarande av min sexuella förmåga.</b>							
Brist	45 (40%)	76 (36%)	112 (46%)	51 (46%)	74 (40%)	71 (35%)	429 (40%)
Balans låg	25 (22%)	48 (22%)	47 (20%)	27 (25%)	33 (18%)	45 (22%)	225 (21%)
Balans hög	28 (25%)	57 (27%)	57 (24%)	15 (14%)	43 (23%)	58 (29%)	258 (24%)
Väl uppnått	15 (13%)	33 (15%)	25 (10%)	17 (15%)	34 (18%)	29 (14%)	153 (14%)
Totalt	113 (100%)	214 (100%)	241 (100%)	110 (100%)	184 (100%)	203 (100%)	1,065 (100%)
Ej aktuellt/vet ej	63	141	147	52	87	90	580
<b>5. Under min behandlingsperiod för cancer fick jag effektiv hjälp med mina sömnproblem när jag behövde .</b>							
Brist	34 (47%)	56 (38%)	80 (41%)	32 (41%)	47 (43%)	49 (35%)	298 (40%)
Balans låg	5 (7%)	10 (7%)	12 (6%)	7 (9%)	9 (8%)	11 (8%)	54 (7%)
Balans hög	28 (39%)	68 (46%)	86 (44%)	31 (40%)	44 (40%)	73 (52%)	330 (44%)
Väl uppnått	5 (7%)	15 (10%)	16 (8%)	8 (10%)	10 (9%)	7 (5%)	61 (8%)
Totalt	72 (100%)	149 (100%)	194 (100%)	78 (100%)	110 (100%)	140 (100%)	743 (100%)
Ej aktuellt/vet ej	104	206	194	84	161	153	902

Enkäten visar tydliga brister i information och stöd till patienter med livmodercancer under behandlingsperioden. Fem områden sticker ut med högst andel upplevd brist nationellt, vilket kräver särskild uppmärksamhet.

Den största bristen gäller information om uppblåst mage och svårigheter att kontrollera tarmen med 46% av patienterna uppger att de inte fått tillräcklig information.

Nästa område är urinvägsbesvär, där 46% av patienterna nationellt upplever bristande information, vilket tyder på att dessa biverkningar ofta förbises i vården.

Stöd vid oro och ångest är ett tredje område med stora brister där 43% av patienterna uppger att de inte fått effektiv hjälp. Det visar på behovet av bättre psykosocialt stöd inom cancer vården.

Information om bevarande av sexuell förmåga är också otillräcklig enligt 40% av patienterna, vilket visar att detta känsliga ämne ofta inte hanteras tillräckligt öppet och informativt.

Därutöver uppger 40% nationellt att de inte fått effektiv hjälp med sömnproblem, vilket visar att

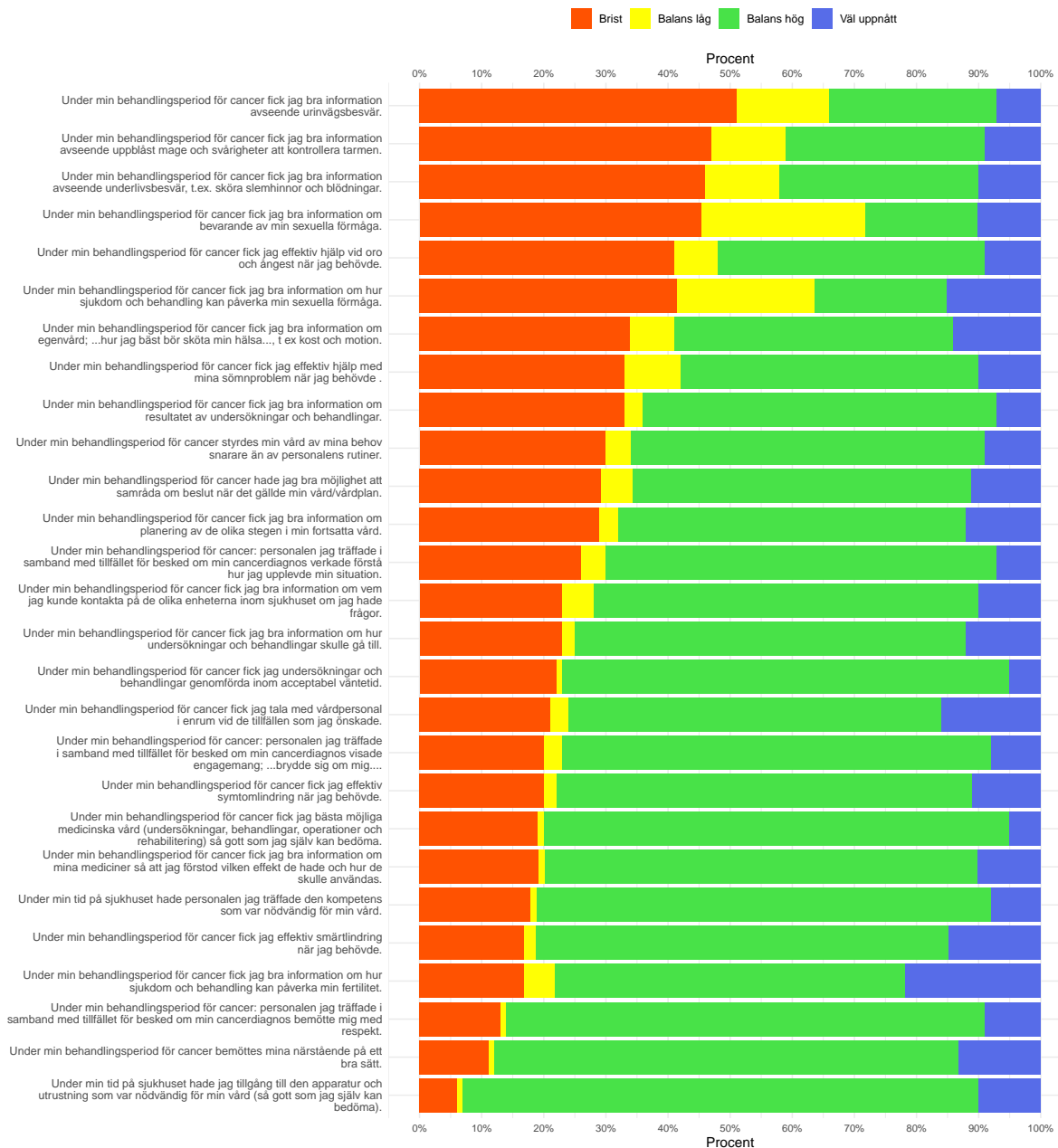
sömnproblem är ett vanligt men underbehandlat problem.

Sammanfattningsvis visar resultaten ett mönster av bristande information och stöd inom både fysiska och emotionella områden. För att förbättra vårdkvaliteten bör insatser riktas mot bättre kommunikation, patientutbildning och integrerat psykosocialt stöd.

Dock bör man vid tolkningen av resultaten beakta att cirka 60% besvarade enkäterna, vilket innebär att resultaten bör tolkas med viss försiktighet.

## 5.3 Äggstockscancer (ovarialcancer) - PREM frågor tillsända patienterna vid 8 månader efter diagnos

### 5.3.1 Alla frågor i Riket



## 5.3.2 De 5 frågor med högst andel väl uppnått (i riket) per sjukvårdsregion

	Norr	Mellansverige	Sthlm/Gotland	Sydöstra	Väst	Syd	Riket
<b>Antal svar</b>	<b>70</b>	<b>193</b>	<b>224</b>	<b>112</b>	<b>130</b>	<b>146</b>	<b>875</b>
<b>1. Under min behandlingsperiod för cancer fick jag bra information om hur sjukdom och behandling kan påverka min fertilitet.</b>							
Brist	3 (15%)	12 (23%)	12 (17%)	3 (11%)	6 (18%)	5 (15%)	41 (17%)
Balans låg	1 (5%)	3 (6%)	1 (1%)	3 (11%)	2 (6%)	1 (3%)	11 (5%)
Balans hög	12 (60%)	29 (56%)	39 (56%)	15 (56%)	16 (47%)	23 (68%)	134 (57%)
Väl uppnått	4 (20%)	8 (15%)	18 (26%)	6 (22%)	10 (29%)	5 (15%)	51 (22%)
Totalt	20 (100%)	52 (100%)	70 (100%)	27 (100%)	34 (100%)	34 (100%)	237 (100%)
Ej aktuellt/vet ej	50	141	154	85	96	112	638
<b>2. Under min behandlingsperiod för cancer fick jag tala med vårdpersonal i enrum vid de tillfällen som jag önskade.</b>							
Brist	11 (24%)	26 (20%)	29 (20%)	9 (12%)	21 (21%)	25 (28%)	121 (21%)
Balans låg	2 (4%)	3 (2%)	3 (2%)	2 (3%)	2 (2%)	4 (5%)	16 (3%)
Balans hög	27 (60%)	81 (62%)	89 (61%)	49 (67%)	55 (56%)	49 (56%)	350 (60%)
Väl uppnått	5 (11%)	21 (16%)	25 (17%)	13 (18%)	21 (21%)	10 (11%)	95 (16%)
Totalt	45 (100%)	131 (100%)	146 (100%)	73 (100%)	99 (100%)	88 (100%)	582 (100%)
Ej aktuellt/vet ej	25	62	78	39	31	58	293
<b>3. Under min behandlingsperiod för cancer fick jag bra information om hur sjukdom och behandling kan påverka min sexuella förmåga.</b>							
Brist	16 (36%)	61 (53%)	61 (43%)	25 (37%)	32 (36%)	38 (37%)	233 (41%)
Balans låg	12 (27%)	24 (21%)	31 (22%)	14 (21%)	15 (17%)	27 (26%)	123 (22%)
Balans hög	13 (29%)	17 (15%)	31 (22%)	13 (19%)	22 (24%)	24 (23%)	120 (21%)
Väl uppnått	4 (9%)	14 (12%)	19 (13%)	15 (22%)	21 (23%)	14 (14%)	87 (15%)
Totalt	45 (100%)	116 (100%)	142 (100%)	67 (100%)	90 (100%)	103 (100%)	563 (100%)
Ej aktuellt/vet ej	25	77	82	45	40	43	312
<b>4. Under min behandlingsperiod för cancer fick jag effektiv smärtlindring när jag behövde.</b>							
Brist	6 (10%)	32 (21%)	31 (16%)	16 (16%)	19 (17%)	22 (17%)	126 (17%)
Balans låg	2 (3%)	2 (1%)	3 (2%)	2 (2%)	2 (2%)	1 (1%)	12 (2%)
Balans hög	44 (76%)	96 (64%)	122 (63%)	69 (68%)	72 (64%)	90 (71%)	493 (67%)
Väl uppnått	6 (10%)	19 (13%)	39 (20%)	14 (14%)	19 (17%)	13 (10%)	110 (15%)
Totalt	58 (100%)	149 (100%)	195 (100%)	101 (100%)	112 (100%)	126 (100%)	741 (100%)
Ej aktuellt/vet ej	12	44	29	11	18	20	134
<b>5. Under min behandlingsperiod för cancer fick jag bra information om egenvård; "hur jag bäst bör sköta min hälsa", t ex kost och motion.</b>							
Brist	21 (32%)	68 (38%)	84 (39%)	38 (35%)	33 (27%)	41 (30%)	285 (34%)
Balans låg	7 (11%)	11 (6%)	13 (6%)	9 (8%)	12 (10%)	7 (5%)	59 (7%)
Balans hög	30 (46%)	79 (44%)	86 (40%)	46 (42%)	60 (49%)	71 (51%)	372 (45%)
Väl uppnått	7 (11%)	23 (13%)	30 (14%)	16 (15%)	18 (15%)	19 (14%)	113 (14%)
Totalt	65 (100%)	181 (100%)	213 (100%)	109 (100%)	123 (100%)	138 (100%)	829 (100%)
Ej aktuellt/vet ej	5	12	11	3	7	8	46

Analysen av PREM-frågorna för patienter med äggstockscancer visar att den samlade andelen som upplever att målet är uppnått (väl uppnått + balans hög) varierar mellan 36 och 76 procent beroende på fråga. Den högsta upplevelsen gäller effektiv smärtlindring, där riksgenomsnittet når 82%, vilket indikerar att vården fungerar väl i detta avseende. Möjligheten att tala med vårdpersonal i enrum ligger på 76%, vilket är en styrka för kommunikationen.

Information om fertilitet når 79% och för egenvård nås 59%, vilket visar att många patienter får viss vägledning. Frågan om påverkan på sexuell förmåga är mest utmanande med endast 36% som uppnår väl uppnått + balans hög.

Dock bör man vid tolkningen av resultaten beakta att cirka 60% besvarade enkäterna, vilket innebär att resultaten bör tolkas med viss försiktighet.

### 5.3.3 De 5 frågor med högst andel brist (i riket) per sjukvårdsregion

	Norr	Mellansverige	Sthlm/Gotland	Sydöstra	Väst	Syd	Riket
<b>Antal svar</b>	<b>63</b>	<b>167</b>	<b>202</b>	<b>98</b>	<b>121</b>	<b>132</b>	<b>783</b>
<b>1. Under min behandlingsperiod för cancer fick jag bra information avseende urinvägsbesvär.</b>							
Brist	18 (38%)	71 (56%)	78 (49%)	41 (54%)	44 (44%)	60 (59%)	312 (51%)
Balans låg	9 (19%)	17 (13%)	18 (11%)	14 (18%)	19 (19%)	13 (13%)	90 (15%)
Balans hög	15 (32%)	32 (25%)	48 (30%)	17 (22%)	29 (29%)	23 (23%)	164 (27%)
Väl uppnått	5 (11%)	7 (6%)	14 (9%)	4 (5%)	8 (8%)	6 (6%)	44 (7%)
Totalt	47 (100%)	127 (100%)	158 (100%)	76 (100%)	100 (100%)	102 (100%)	610 (100%)
Ej aktuellt/vet ej	16	40	44	22	21	30	173
<b>2. Under min behandlingsperiod för cancer fick jag bra information avseende upplåst mage och svårigheter att kontrollera tarmen.</b>							
Brist	24 (44%)	74 (51%)	83 (48%)	42 (48%)	44 (41%)	52 (47%)	319 (47%)
Balans låg	5 (9%)	13 (9%)	18 (10%)	13 (15%)	19 (18%)	13 (12%)	81 (12%)
Balans hög	21 (39%)	48 (33%)	49 (28%)	25 (29%)	35 (33%)	36 (32%)	214 (32%)
Väl uppnått	4 (7%)	11 (8%)	22 (13%)	7 (8%)	9 (8%)	10 (9%)	63 (9%)
Totalt	54 (100%)	146 (100%)	172 (100%)	87 (100%)	107 (100%)	111 (100%)	677 (100%)
Ej aktuellt/vet ej	9	21	30	11	14	21	106
<b>3. Under min behandlingsperiod för cancer fick jag bra information avseende underlivsbesvär, t.ex. sköra slemhinnor och blödningar.</b>							
Brist	22 (40%)	75 (51%)	90 (52%)	35 (43%)	45 (42%)	48 (40%)	315 (46%)
Balans låg	3 (5%)	16 (11%)	20 (12%)	11 (14%)	17 (16%)	15 (13%)	82 (12%)
Balans hög	23 (42%)	46 (31%)	44 (26%)	26 (32%)	30 (28%)	47 (39%)	216 (32%)
Väl uppnått	7 (13%)	11 (7%)	18 (10%)	9 (11%)	15 (14%)	9 (8%)	69 (10%)
Totalt	55 (100%)	148 (100%)	172 (100%)	81 (100%)	107 (100%)	119 (100%)	682 (100%)
Ej aktuellt/vet ej	8	19	30	17	14	13	101
<b>4. Under min behandlingsperiod för cancer fick jag bra information om bevarande av min sexuella förmåga.</b>							
Brist	16 (46%)	57 (51%)	65 (50%)	26 (42%)	27 (33%)	41 (44%)	232 (45%)
Balans låg	7 (20%)	28 (25%)	26 (20%)	20 (32%)	26 (31%)	29 (31%)	136 (26%)
Balans hög	7 (20%)	18 (16%)	28 (22%)	10 (16%)	16 (19%)	15 (16%)	94 (18%)
Väl uppnått	5 (14%)	8 (7%)	11 (8%)	6 (10%)	14 (17%)	9 (10%)	53 (10%)
Totalt	35 (100%)	111 (100%)	130 (100%)	62 (100%)	83 (100%)	94 (100%)	515 (100%)
Ej aktuellt/vet ej	28	56	72	36	38	38	268
<b>5. Under min behandlingsperiod för cancer fick jag bra information om hur sjukdom och behandling kan påverka min sexuella förmåga.</b>							
Brist	16 (36%)	61 (53%)	61 (43%)	25 (37%)	32 (36%)	38 (37%)	233 (41%)
Balans låg	12 (27%)	24 (21%)	31 (22%)	14 (21%)	15 (17%)	27 (26%)	123 (22%)
Balans hög	13 (29%)	17 (15%)	31 (22%)	13 (19%)	22 (24%)	24 (23%)	120 (21%)
Väl uppnått	4 (9%)	14 (12%)	19 (13%)	15 (22%)	21 (23%)	14 (14%)	87 (15%)
Totalt	45 (100%)	116 (100%)	142 (100%)	67 (100%)	90 (100%)	103 (100%)	563 (100%)
Ej aktuellt/vet ej	18	51	60	31	31	29	220

Enkäten visar tydliga brister i information och stöd till patienter med äggstockscancer under behandlingsperioden. Fem områden sticker ut med högst andel upplevd brist nationellt, vilket kräver särskild uppmärksamhet.

Den största bristen gäller information avseende urinvägsbesvär med 51% av patienterna uppger att de inte fått tillräcklig information.

Nästa område är informationen avseende upplåst mage och svårigheter att kontrollera tarmen, där 47% av patienterna nationellt upplever bristande information.

Information avseende underlivsbesvär t.ex. sköra slemhinnor och blödningar är ett tredje område med stora brister där 46% av patienter uppger att de har fått bristfällig information.

Information om bevarande av sexuell förmåga är också otillräcklig enligt 45% av patienterna, vilket visar att detta känsliga ämne ofta inte hanteras tillräckligt öppet och informativt.

Därutöver uppger 41% nationellt att de inte fått effektiv information om hur sjukdom och behandling

kan påverka sexuella förmågan.

Sammanfattningsvis visar resultaten ett mönster av bristande information och stöd inom både fysiska och emotionella områden. För att förbättra vårdkvaliteten bör insatser riktas mot bättre kommunikation, patientutbildning och integrerat psykosocialt stöd.

Dock bör man vid tolkningen av resultaten beakta att cirka 60% besvarade enkäterna, vilket innebär att resultaten bör tolkas med viss försiktighet.