

Förekomst av Endometrioid intraepitelial neoplasi (EIN) respektive Endometrioid cancer nationellt

Data från de regionala tumörregistren 2020–2023

Ralf Segersvärd, medicinskt sakkunnig och verksamhetsutvecklare RCC Stockholm Gotland

Metod

1. Söka antal tumörposter 2020-2023* genom Snomedkod:
 - I. **EIN : 83302 (+ 81402)**
 - II. **Endometrioid cancer: 83303 (+ 81403)**
2. Beräkna **åldersstandardiserad incidens** som justerar för skillnader i åldersstrukturer och är ett bra mått på den allmänna risken i en befolkning att få en diagnos och därmed möjliggör jämförelser mellan olika populationer.
3. Genom historiken hos tumörposter med EIN beräkna **andelen** som uppdateras till **Endometrioid cancer** hos de men EIN-diagnos. *OBS! Få fall och därmed stor slumpvariation gör att endast andel cancer för regioner med fler än 20 rapporterade EIN/år visas.*

***Pga känd eftersläpning canceranmälningarna har 2024 ej studerats*

Regionkoder

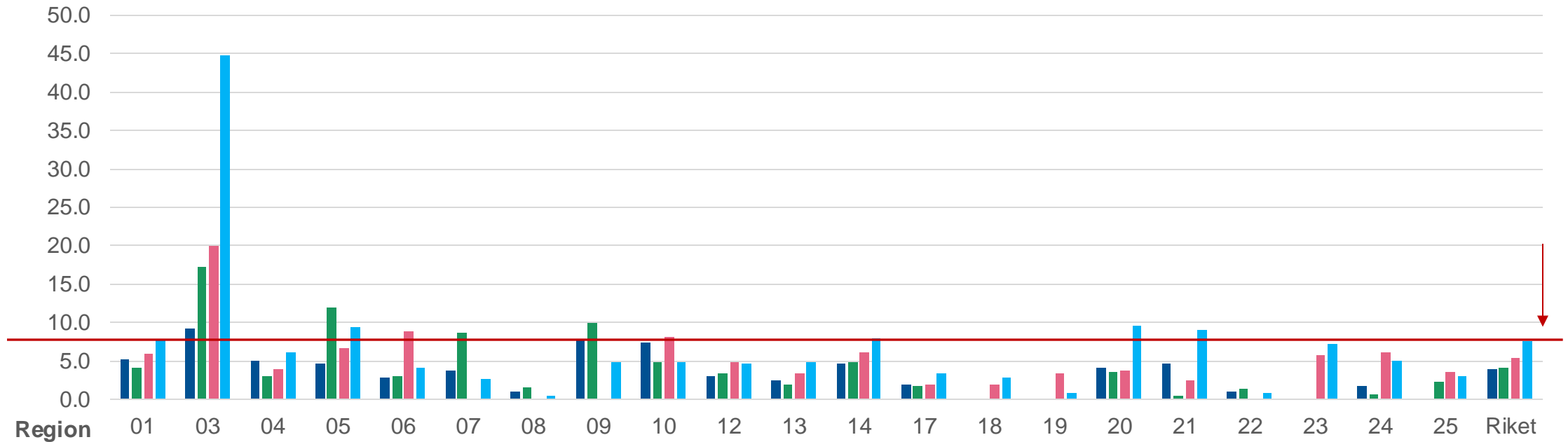
- 01 Stockholms län
- 03 Uppsala län
- 04 Södermanlands län
- 05 Östergötlands län
- 06 Jönköpings län
- 07 Kronobergs län
- 08 Kalmar län
- 09 Gotlands län
- 10 Blekinge län
- 12 Skåne län
- 13 Hallands län
- 14 Västra Götalands län
- 17 Värmlands län
- 18 Örebro län
- 19 Västmanlands län
- 20 Dalarnas län
- 21 Gävleborgs län
- 22 Västernorrlands län
- 23 Jämtlands län
- 24 Västerbottens län
- 25 Norrbottens län

Atypisk hyperplasi / Endometrioid intraepitelial neoplasi (EIN)

Fall per 100 000

Ålderstandardiserad incidens EIN/region. (Snomed 83802/81402)

■ 2020 ■ 2021 ■ 2022 ■ 2023



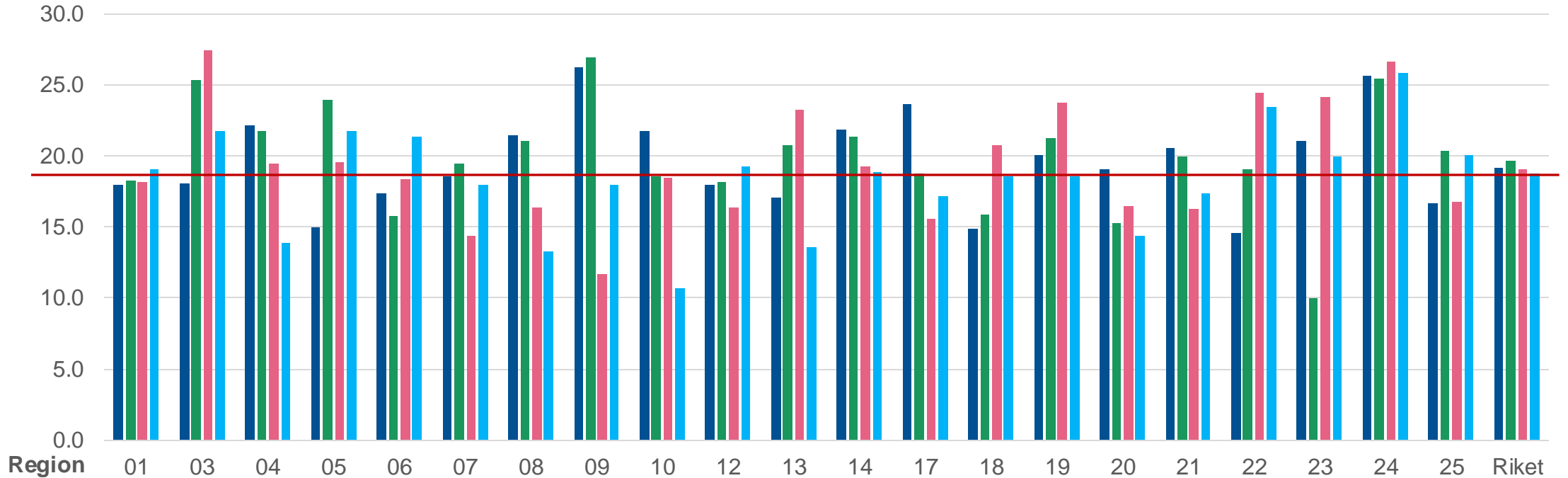
Region	01	03	04	05	06	07	08	09	10	12	13	14	17	18	19	20	21	22	23	24	25	Riket
2020	5,3	9,3	5,1	4,6	2,8	3,8	1,0	7,7	7,4	3,0	2,4	4,7	1,9	–	–	4,2	4,7	1,1	–	1,8	–	3,9
2021	4,1	17,2	3,0	12,0	3,1	8,6	1,5	10,0	4,8	3,4	2,0	4,9	1,8	–	–	3,6	0,5	1,3	–	0,6	2,3	4,2
2022	5,9	20,0	4,0	6,7	8,8	–	–	–	8,2	4,8	3,4	6,2	2,0	2,0	3,3	3,7	2,4	–	5,7	6,1	3,5	5,4
2023	7,7	44,8	6,2	9,5	4,1	2,6	0,5	4,9	4,9	4,6	4,9	7,9	3,4	2,9	0,8	9,6	9,1	0,8	7,2	5,0	3,0	7,5

Endometrioid cancer

Fall per 100 000

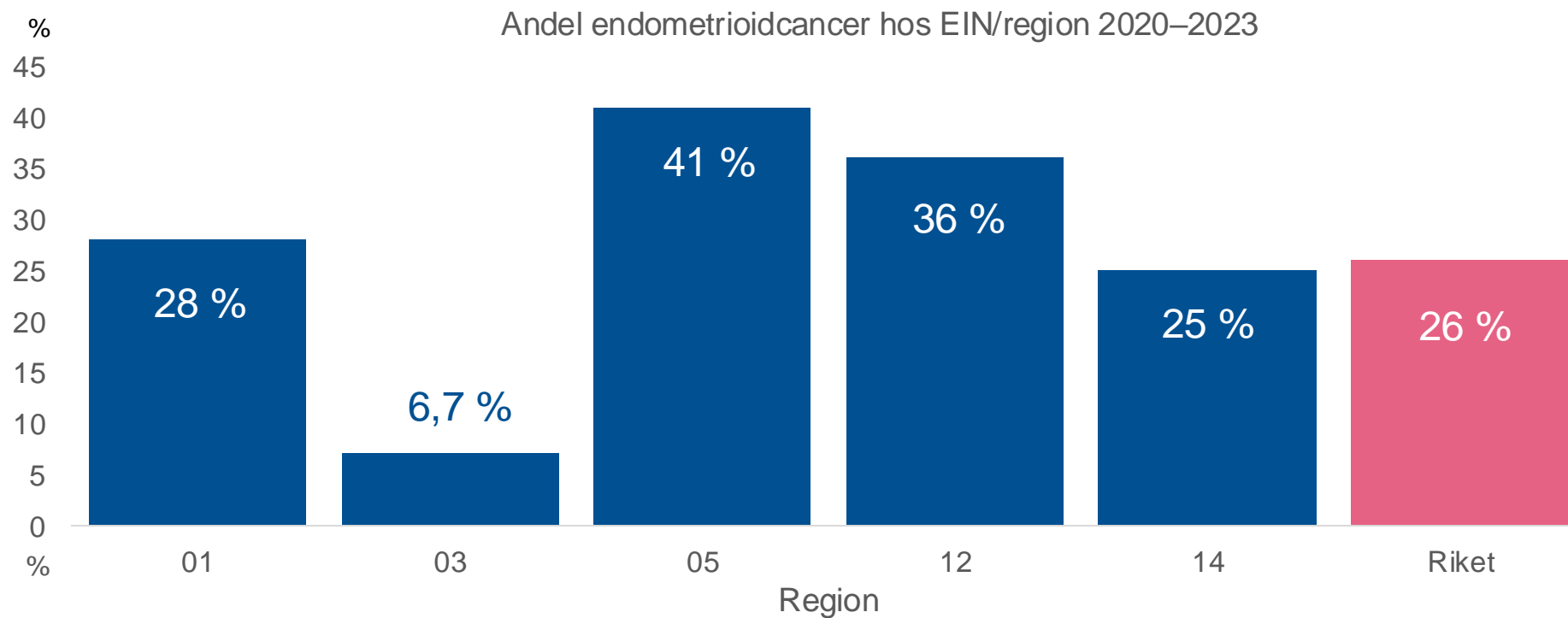
Ålderstandardiserad incidens Endometrioid cancer/region (Snomed 83803/81403)

■ 2020 ■ 2021 ■ 2022 ■ 2023



Region	01	03	04	05	06	07	08	09	10	12	13	14	17	18	19	20	21	22	23	24	25	Riket
2020	18,0	18,1	22,2	15,0	17,4	18,6	21,5	26,3	21,8	18,0	17,1	21,9	23,7	14,9	20,1	19,1	20,6	14,6	21,1	25,7	16,7	19,2
2021	18,3	25,4	21,8	24,0	15,8	19,5	21,1	27,0	18,6	18,2	20,8	21,4	18,8	15,9	21,3	15,3	20,0	19,1	10,0	25,5	20,4	19,7
2022	18,2	27,5	19,5	19,6	18,4	14,4	16,4	11,7	18,5	16,4	23,3	19,3	15,6	20,8	23,8	16,5	16,3	24,5	24,2	26,7	16,8	19,1
2023	19,1	21,8	13,9	21,8	21,4	18,0	13,3	18,0	10,7	19,3	13,6	18,9	17,2	18,6	18,6	14,4	17,4	23,5	20,0	25,9	20,1	18,8

Andel endometrioidcancer av EIN hos regioner med > 20 rapporterade EIN/år



Slutsatser

- Den åldersstandardiserad incidensen av EIN sticker ut kraftigt i region 03 (Uppsala) jämfört med övriga regioner vilket talar för en överdiagnostik.
- I flera andra regioner ses en mindre incidensökning över tid. Oklart vad detta beror på. Mer aktiv diagnostik? Ändrad kodning av EIN?
- I övrigt noteras en stor inom- och extraregional variation över tid vilket kan förklaras dels av få fall och mer slump, dels olika sätt att koda EIN.
- Incidensen av cancer är stabil i riket, visar en viss årsvariation men sticker inte ut i någon region.
- Andel cancer/EIN är i riket 25 % vilket är i överensstämmelse med publicerade data**. En betydligt lägre andel cancer i region 03 (Uppsala) stämmer också med en överdiagnostik av EIN.

***Nationella vårdprogrammet: .."livmoderkroppscancer kan diagnostiseras efter hysterektomi i 30–50 % av fallen" (Lacey and Chia 2009)*